

12 Марта, 2012

Комментарий

Вчера 11 марта на российском фондовом рынке наблюдалось минимальная активность на фоне отсутствия торгов на всех ведущих торговых площадках. Рынок отыграл сутра позитивную динамику на мировых торговых площадках конца недели. С середины дня участники рынка заняли выжидательную позицию в преддверии встречи еврогруппы, на котором должно быть окончательно одобрено решение о выделении Греции оговоренного ранее кредитного транша, и заседания ФРС. Рост оптимизма на рынке после решения о списании долгов Греции сдерживается неопределенностью относительно выплат по греческим CDS и снижением рейтинга Греции со стороны Moody's и Fitch. Кроме того, статистика по внешнеэкономической активности в Китае, оказавшейся наихудшей с 1989г. усиливает риски замедления темпов восстановления мировой экономики.

По итогам дня рост индекса РТС составил 2,6%, а индекс ММВБ вырос на 2,1 п.п. Торговая активность на российском фондовом рынке в первый день после длительных выходных была минимальной. Так, биржевые обороты Фондовой биржи ММВБ вчера составили 17,3 млрд. руб. против 44,9 млрд. руб. в среду. Лучшее рынка смотрелись бумаги нефтегазового сектора и металлургии. Хуже рынка выглядели бумаги телекоммуникационного сектора и банков. Индекс акций «второго эшелона» также показал вялую динамику: рост индекса РТС-2 составил менее 1 пункта. Отраслевой индекс РТС – Нефти и газа вырос на 3,1%, индекс РТС – Потребительские товары и розничная торговля прибавил около 2,7 п.п., Индекс РТС – Электроэнергетика вырос на 2,3%, Индекс РТС – Металлы и добыча вырос на 2,8%, Индекс РТС – Финансы повысился на 1,6 п.п., Индекса РТС-Промышленность вырос на 2,7 п.п. Индекс волатильности РТС по итогам дня прибавил около 0,6%, что отразило минимальное изменение в спросе на риск участников рынка.

Среди отраслевых индексов ММВБ лучше рынка торговался индекс ММВБ машиностроение (+2,56%), ММВБ нефть и газ (+2,33%), ММВБ потребительский сектор (+2,2%), ММВБ металлургия (+2,0%), ММВБ энергетика (+1,4%).

Среди отдельных бумаг, оказавшихся лучше рынка стоит отметить рост цен акций на дивидендной истории. Предложение МЭРТ по повышению доли отчислений от прибыли на выплату дивидендов в государственных компаниях до 25% поддержали привилегированные акции Транснефти (+6,2%) и обыкновенные акции Сургутнефтегаза (+4,8%). На этом факторе хорошо смотрелись привилегированные акции АВТОВАЗа (+5%). В целом бумаги автомобилестроительных компаний

Рыночные индикаторы*

| | | |
|-------------------------------|----------|--------|
| US Tsys 10Y | 2,49% | +0,13% |
| EUR/USD | 1,3104 | -0,14% |
| USD/JPY | 82,22 | +0,29% |
| EUR/GBP | 0,83585 | +0,17% |
| S&P 500 | 1370,87 | +0,36% |
| VIX | 17,11 | -4,68% |
| DJIA | 12841 | -0,17% |
| Topix | 836,5 | +0,18% |
| Shanghai Comp | 2434,859 | -0,19% |
| DJ EURO Stoxx 50 | 2515,95 | +0,07% |
| РТС Индекс | 1706,07 | +1,57% |
| РТС Фьючерс | 170610 | +2,19% |
| ММВБ Индекс | 1599,35 | +0,01% |
| Лидеры роста/снижения за день | | |
| Транснефть_пр | 54 150 | 6,2% |
| Магнит | 3 660 | 5,6% |
| АВТОВАЗ_пр | 9,07 | 5,0% |
| Сургутнефтегаз | 30,95 | 4,8% |
| Мечел | 305,9 | 3,4% |
| Иркутскэнерго | 17,5 | -0,3% |
| Башнефть | 1 830 | -0,5% |
| Э.ОНРРоссия | 2,68 | -0,4% |
| ТГК-5 | 0,00675 | -0,9% |
| МОЭСК | 1,5541 | -1,1% |

* на 10-00 12 Марта 2012 г.

смотрелись уверенно на публикации положительной статистики по продажам автомобилей в России от АЕБ, показавшей рост продаж в феврале на 25% и на 23% за первые два месяца года к аналогичному периоду 2011г. Так, бумаги СОЛЛЕРС прибавили около 1,3% на новости о росте продаж компании в феврале на 20% и на 17% с начала года. В то же время неустойчивая динамика акций АВТОВАЗА в последнюю неделю объяснялась снижением продаж на внутреннем рынке в феврале на 5,7% и с начала года на 13% к аналогичному периоду прошлого года. Рост экспорта автогиганта на 50% в феврале лишь частично сгладил картину. Отскок после провала в начале недели отмечен в металлургическом секторе. ММК объявил о повышении цен на прокат на 2-3%, что свидетельствует об общем улучшении конъюнктуры на внутреннем рынке и усилении влияния сезонного фактора на рост спроса. На 2% выросли обыкновенные акции Сбербанка. Восстановлению положительной динамики бумаг банка помогла положительная отчетность за первые два месяца по РСБУ: чистая прибыль выросла на 17% и достигла 61,7 млрд. руб., прибыль до налогообложения увеличилась на 19%. Не отставали о Сбербанке бумаги ВТБ, прибавившие около 1,8% по итогам дня. Акции банка растут на начале приема заявок на обратный выкуп бумаг компании у акционеров, участвовавших в IPO. Акции Башнефти упали на 0,5 п.п. на объявлении цены выкупа у акционеров, которые будут не согласны с присоединением пяти дочерних обществ. Цена выкупа предполагается на уровне 1784 руб. за 1 обыкновенную акцию Башнефти, что на 3% ниже текущей рыночной цены.

Акции ГМК прибавили 2,3% по итогам дня. Поддержку бумагам компании оказало очередное положительное решение в суде по искам РУСАЛа. В секторе электроэнергетики наблюдалась разнонаправленная динамика. Бумаги Иркутскэнерго корректируются до уровня средневзвешенной цены за последние 6 месяцев на ожиданиях возможной оферты после завершения консолидации более 90% акций компании у Евросибэнерго. Ряд компаний сектора опубликовали финансовые отчеты по РСБУ за 2011г., которые в целом оказались оптимистичными. Чистая прибыль ФОРТУМ выросла в 3,3 раза к 2010г., МРСК Юга – в 2,1 раза, чистая прибыль ТГК-11 составила 215 млн. руб. против убытка годом ранее, а чистая прибыль МРСК Центра выросла на 10,6%.

Из макроэкономической статистики конца прошедшей недели стоит отметить умеренный рост золотовалютных резервов ЦБ РФ до 511,6 млрд. долл. Росту резервов способствует рост притока средств в фонды, инвестирующие в российские активы, который с начала марта по данным EPFR превысил 120 млн. долл.

ИНВЕСТИЦИОННАЯ КОМПАНИЯ «ИК РУСС-ИНВЕСТ»

Ежедневный обзор



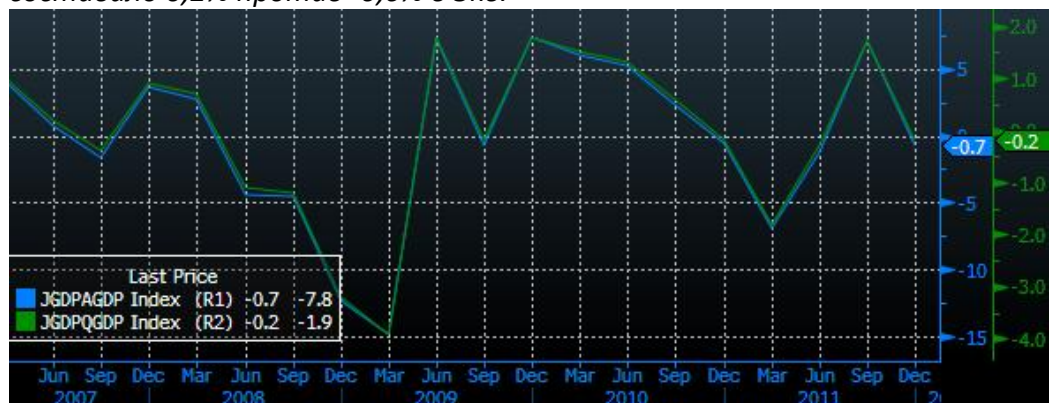
Источник: Bloomberg

Промышленное производство в Германии в январе показало более высокие темпы роста, чем ожидалось: 1,8% против ожиданий роста на 1,1%.



Источник: Bloomberg

ВВП Японии в 4кв. показала динамику лучше ожиданий: снижение составило 0,2% против -0,6% в 3кв.

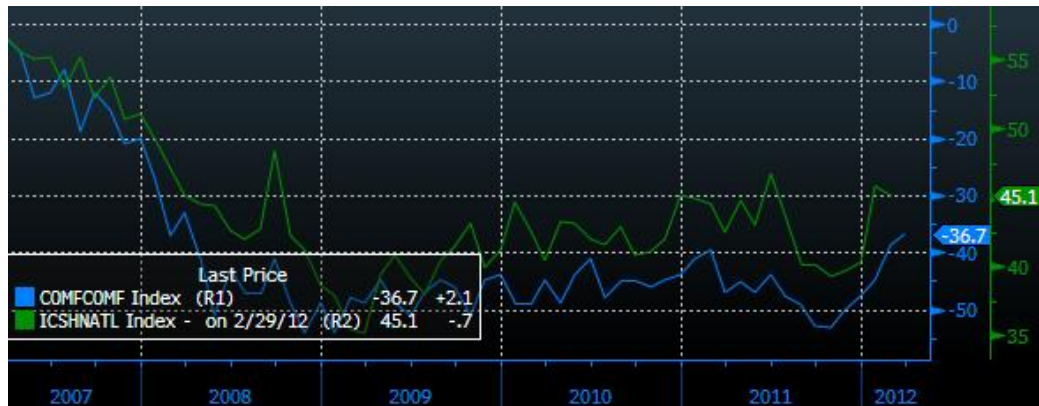


Источник: Bloomberg

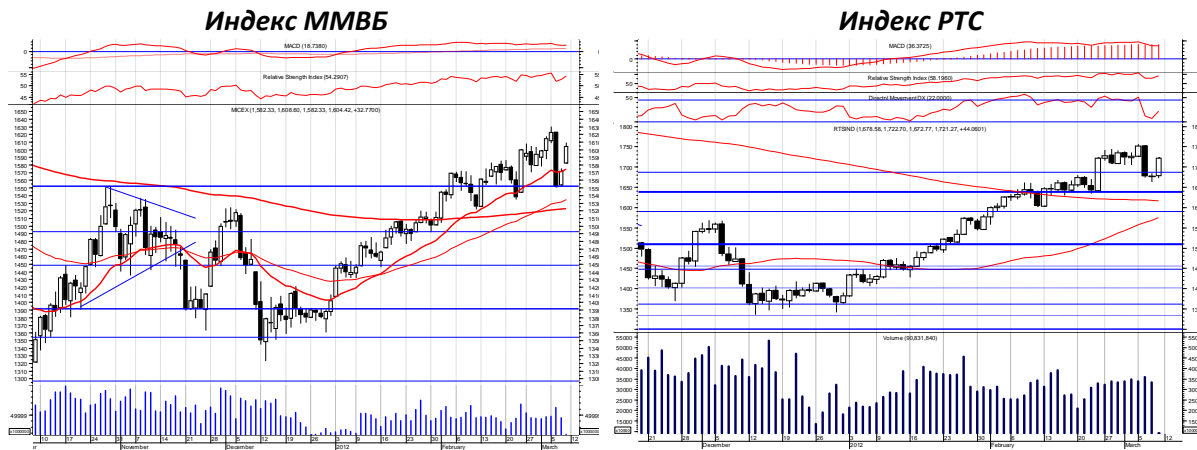
Индекс доверия потребителей в США от Bloomberg поднялся в марте до максимального значения с апреля 2008г.

ИНВЕСТИЦИОННАЯ КОМПАНИЯ «ИК РУСС-ИНВЕСТ»

Ежедневный обзор



Источник: Bloomberg



Источник: MMBV

Источник: PTC

Взгляд на рынок и инвестиционные идеи

- ✓ Экономическая статистика свидетельствует об оживлении экономической активности в США и умеренно негативной реакции экономики еврозоны на кредитный кризис. В китайской экономике также наметилась стабилизация темпов роста основных экономических показателей. С учетом указанных тенденций сохраняется вероятность улучшения показателей экономики США в 1 кв. 2012г., что поддерживает общий положительный настрой на мировых фондовых площадках.
- ✓ С начала года наблюдается рост российского фондового рынка вслед за повышением «аппетита к риску» на мировых торговых площадках. Технической коррекции вниз, являющейся сезонным для января трендом, на рынке не было. Поддержку рынку оказывают высокие цены на нефть, положительная макроэкономическая статистика в США, достижение консенсуса в построении механизма контроля и стабилизации в ЕС.
- ✓ На дальнейшее движение российского рынка могут повлиять ряд факторов. Технически коррекция рынка вниз назрела. Тем не менее, положительные новости по состоянию мировой экономики и прогресс в решении европейских кредитных проблем на фоне повышения ликвидности европейских банков оказывают поддержку рынку и не дают ему сильно просесть. В то же время все более отчетливо начинает проявляться проблема усиления инфляционного давления на ведущие экономики мира из-за чрезмерного

ИНВЕСТИЦИОННАЯ КОМПАНИЯ «ИК РУСС-ИНВЕСТ»

Ежедневный обзор

роста цен на нефть. Многое будет зависеть от реакции инвесторов на результаты президентских выборов. Базовый сценарий на 2012г. мы не пересматриваем: 1 кв. 2012г. представляется благоприятным периодом для формирования длинных позиций с расчетом на 2-е полугодие 2012г., которое с нашей точки зрения будет благоприятным для роста.

- ✓ *Среди краткосрочных инвестиционных идей стоит отметить сохранение потенциала роста в бумагах с ожидаемой высокой дивидендной доходностью. Среди долгосрочных историй можно отметить присоединение дочерних компаний downstream к Башнефти, что может положительно сказаться на капитализации объединенной компании.*

Динамика котировок российских акций

| Эмитент | Цена на 12.03.12г. (руб.) | Рын. кап. (млн. долл.) | Изм. цены за 5 дн. | Изм. цены за 1 мес. | Изм. цены за 3 мес. | Изм. цены с нач. года | Изм. цены за 52 нед. | Макс. цена за 52 нед. | Мин. цена за 52 нед. |
|---------------|---------------------------|------------------------|--------------------|---------------------|---------------------|-----------------------|----------------------|-----------------------|----------------------|
| Башкирэнерго | 41,51 | 1 378 | +6,44% | +6,44% | +20,32% | +23,54% | -17,15% | 54,79 | 28,00 |
| ФСК | 0,36046 | 14 418 | +0,92% | +10,28% | +26,18% | +27,91% | -7,91% | 0,42 | 0,21 |
| РусГидро | 1,1824 | 10 932 | -1,19% | +8,51% | +15,89% | +21,98% | -17,23% | 1,60 | 0,94 |
| Иркутскэнерго | 17,581 | 2 669 | -1,34% | +0,49% | +13,13% | +17,21% | -23,56% | 23,75 | 14,24 |
| Интер РАО ЕЭС | 0,034301 | 10 614 | -2,20% | -2,56% | +16,90% | -1,24% | -17,67% | 0,043 | 0,027 |
| МРСК Центра | 0,7332 | 986 | +5,53% | +1,83% | +7,33% | +19,65% | -43,25% | 1,31 | 0,55 |
| МРСК Холдинг | 3,327 | 4 552 | +9,23% | +18,69% | +38,28% | +44,28% | -25,72% | 4,90 | 1,96 |
| МРСК ЦВ | 0,1896 | 681 | +7,41% | +18,14% | +13,88% | +30,37% | -39,04% | 0,31 | 0,11 |
| Мосэнерго | 1,8 | 2 279 | -1,42% | -3,85% | -6,10% | +5,67% | -38,11% | 3,05 | 1,69 |
| МОЭСК | 1,5507 | 2 405 | +0,34% | +3,24% | +0,92% | -3,10% | +12,22% | 1,76 | 1,27 |
| ОГК-1 | 0,7697 | 1 604 | +2,26% | -1,34% | +1,17% | +17,81% | -26,60% | 1,06 | 0,56 |
| ОГК-2 | 0,8219 | 1 553 | -1,40% | -2,56% | +1,64% | +9,10% | -44,40% | 1,68 | 0,71 |
| ОГК-3 | 1,2049 | 1 822 | +6,04% | +20,49% | +43,07% | +40,43% | -10,47% | 1,49 | 0,78 |
| Э.ОнРоссия | 2,66 | 5 341 | +0,33% | +0,12% | +20,66% | +24,57% | +6,06% | 2,95 | 1,94 |
| Энель ОГК-5 | 2,22 | 2 501 | +4,40% | +4,58% | +12,46% | +21,98% | -9,07% | 2,77 | 1,72 |
| ТГК-1 | 0,010438 | 1 281 | -1,40% | -5,65% | +9,87% | +11,34% | -38,60% | 0,0195 | 0,0081 |
| ТГК-2 | 0,003 | 140 | -2,39% | -8,83% | -3,36% | +17,85% | -61,95% | 0,0081 | 0,0025 |
| ТГК-6 | 0,006539 | 388 | -1,67% | -4,89% | -4,01% | -4,01% | -53,50% | 0,0152 | 0,0063 |
| ТГК-9 | 0,002273 | 567 | -4,09% | -16,59% | -14,43% | -15,81% | -43,18% | 0,0043 | 0,0022 |
| ФОРТУМ | 25,876 | 726 | -0,43% | -4,09% | +2,28% | +6,58% | -42,80% | 45,70 | 21,26 |
| Волжская ТГК | 1,8656 | 1 783 | -1,62% | -9,00% | +0,54% | -1,84% | -3,33% | 2,81 | 1,71 |

ИНВЕСТИЦИОННАЯ КОМПАНИЯ «ИК РУСС-ИНВЕСТ»

Ежедневный обзор

| | | | | | | | | | |
|----------------------------|---------|---------|---------|---------|---------|---------|----------|---------|---------|
| БЕЛОН | 11,57 | 424 | +0,50% | +6,79% | +6,95% | +20,52% | -47,89% | 22,99 | 9,41 |
| Северсталь | 429,7 | 13 790 | -3,52% | -0,09% | +16,77% | +17,69% | -17,75% | 569,80 | 310,10 |
| ГМК Норникель | 5753 | 34 926 | -2,16% | +2,22% | +20,31% | +16,39% | -15,01% | 7980,00 | 4680,00 |
| ММК | 14,19 | 5 050 | -3,49% | -0,81% | +10,32% | +15,01% | -51,43% | 33,50 | 10,72 |
| МЕЧЕЛ | 305 | 4 043 | -7,15% | -7,21% | +3,64% | +12,71% | -63,49% | 911,90 | 230,00 |
| НЛМК | 69,76 | 13 315 | -2,01% | -5,44% | +8,49% | +10,96% | -43,51% | 128,35 | 56,59 |
| Полюс Золото | 1344,7 | 8 164 | +3,61% | -1,79% | +10,71% | +31,63% | -19,19% | 2022,80 | 856,00 |
| Полиметалл | 510 | 6 487 | +3,51% | -2,09% | -1,11% | -2,91% | -1,33% | 647,00 | 440,00 |
| Распадская | 112,85 | 2 806 | -0,99% | +4,50% | +12,05% | +14,00% | -41,35% | 207,90 | 71,60 |
| ТМК | 96 | 2 867 | -0,60% | +9,26% | +15,65% | +31,69% | -29,18% | 159,40 | 61,61 |
| Банк Санкт Петербург | 85,1 | 815 | -1,88% | -2,21% | +22,50% | +17,36% | -48,43% | 169,00 | 63,80 |
| Банк Санкт Петербург_пр | 96,15 | 261 | -11,01% | -10,14% | +6,29% | +6,89% | -41,95% | 175,00 | 82,00 |
| Банк Москвы | 947 | 5 429 | -1,43% | +2,73% | +12,39% | +4,00% | -4,51% | 1159,00 | 484,80 |
| Росбанк | 93,8 | 4 634 | +0,26% | -1,22% | -0,63% | -5,45% | -14,36% | 125,00 | 75,50 |
| Сбербанк | 98,65 | 67 820 | -2,87% | +4,94% | +23,42% | +24,32% | -0,09% | 109,76 | 60,91 |
| Сбербанк_пр | 75,85 | 2 416 | -1,69% | +6,82% | +27,78% | +28,15% | +11,92% | 84,90 | 46,25 |
| ВТБ | 0,07166 | 23 873 | -1,75% | +5,91% | +17,84% | +21,79% | -23,92% | 0,10 | 0,06 |
| Банк Возрождение | 654,4 | 495 | -0,65% | -3,02% | +6,48% | +20,10% | -47,12% | 1360,00 | 523,20 |
| Банк Возрождение_пр | 221,16 | 9 | -4,67% | -14,15% | -21,16% | -10,82% | -51,46% | 535,00 | 191,15 |
| Газпром | 196,3 | 147 997 | +0,30% | +4,53% | +19,30% | +14,55% | -6,08% | 247,47 | 139,40 |
| ЛУКОЙЛ | 1874,5 | 50 776 | -0,93% | +3,57% | +18,06% | +10,05% | -5,86% | 2084,10 | 1500,00 |
| Славнефть | 244,88 | 258 | +2,03% | +2,03% | -0,87% | -1,57% | -18,40% | 334,00 | 199,98 |
| НОВАТЕК | 416,5 | 40 275 | +3,45% | +8,55% | +11,35% | +5,73% | +19,22% | 427,98 | 298,72 |
| Роснефть | 222,65 | 75 149 | -1,00% | +5,18% | +11,16% | +4,05% | -12,06% | 271,34 | 171,04 |
| ГазпрмНефть | 162,3 | 24 507 | +3,73% | +6,83% | +19,48% | +9,53% | +12,45% | 169,39 | 106,05 |
| Сургутнефтегаз | 30,772 | 35 011 | +0,57% | +9,55% | +21,11% | +21,56% | -5,11% | 32,50 | 20,41 |
| Сургутнефтегаз_пр | 20,169 | 4 947 | +0,69% | +9,78% | +29,40% | +22,24% | +24,18% | 20,45 | 10,86 |
| Татнефть | 194,7 | 13 509 | +0,22% | +12,67% | +32,68% | +22,38% | +8,75% | 199,56 | 120,20 |
| Татнефть_пр | 102,48 | 481 | +0,30% | +5,64% | +15,56% | +16,40% | -2,17% | 114,45 | 70,99 |
| Башнефть | 1860 | 10 080 | -0,86% | +9,15% | +30,98% | +39,23% | #N/A N/A | 1947,90 | 1307,70 |

ИНВЕСТИЦИОННАЯ КОМПАНИЯ «ИК РУСС-ИНВЕСТ»

Ежедневный обзор

| | | | | | | | | | |
|------------------------|--------|--------|--------|---------|---------|---------|----------|---------|---------|
| Башнефть_пр | 1405 | 1 549 | +3,35% | +11,68% | +21,96% | +31,37% | #N/A N/A | 1405,00 | 1040,00 |
| АК Транснефть | 55900 | 2 768 | +7,54% | -4,19% | +22,18% | +12,69% | +41,02% | 59500 | 28126 |
| АФК Система | 21,3 | 327 | -1,98% | +10,42% | +25,74% | +26,71% | -20,22% | 31,91 | 12,54 |
| МТС | 227,54 | 14 974 | +0,65% | +4,54% | +19,99% | +24,01% | -9,71% | 264,48 | 168,25 |
| Ростелеком | 144,55 | 13 549 | -1,90% | -3,27% | +1,55% | -5,13% | -11,85% | 252,00 | 124,15 |
| Ростелеком_пр | 85,69 | 663 | -1,54% | -2,33% | -14,05% | -10,08% | -0,35% | 102,55 | 64,80 |
| АвтоВАЗ | 23,113 | 1 341 | -0,39% | +0,75% | +15,62% | +16,51% | -22,36% | 34,60 | 18,00 |
| АвтоВАЗ_пр | 9,098 | 134 | -0,84% | +3,14% | +62,55% | +56,59% | +2,05% | 9,98 | 4,20 |
| ИРКУТ | 7,6 | 282 | +6,52% | +6,38% | +27,71% | +29,25% | -24,00% | 10,31 | 5,55 |
| КВЗ | 107,98 | 530 | +2,31% | +2,29% | +11,56% | +3,98% | +14,14% | 124,99 | 67,19 |
| КАМАЗ | 44,21 | 996 | -2,58% | +4,69% | +13,74% | +25,45% | -44,99% | 80,26 | 34,23 |
| ОМЗ | 47,03 | 53 | -0,32% | -11,16% | +9,40% | +23,76% | -45,71% | 119,00 | 36,00 |
| СОЛЛЕРС | 410 | 447 | -1,70% | +11,99% | +31,41% | +34,91% | -33,02% | 631,00 | 275,20 |
| УАЗ | 2,88 | 342 | -0,81% | +4,73% | -1,14% | -4,00% | -11,79% | 5,00 | 2,70 |
| ОАК | 0,2649 | 1 704 | +1,51% | +9,93% | +41,30% | +44,23% | -36,01% | 0,45 | 0,18 |
| УУАЗ | 79,73 | 679 | +1,26% | +4,88% | +2,65% | +0,63% | +24,31% | 81,19 | 39,20 |
| Аптеки 366 | 44,41 | 149 | -0,76% | +0,52% | +7,84% | +15,44% | -54,90% | 104,91 | 37,86 |
| ДИКСИ | 383,01 | 1 522 | +0,78% | +0,79% | +25,66% | +30,28% | -4,48% | 419,00 | 202,51 |
| Группа Черкизово | 559,9 | 768 | +3,49% | -2,20% | -10,00% | +0,32% | -36,08% | 920,00 | 500,00 |
| Разгуляй | 28,53 | 144 | -6,34% | +7,99% | +10,45% | +17,31% | -58,87% | 73,22 | 23,50 |
| Магнит | 3635,1 | 10 300 | +1,46% | +9,24% | +39,51% | +29,10% | -3,80% | 4475,00 | 2560,00 |
| М ВИДЕО | 247,98 | 1 420 | +0,19% | +7,65% | +22,71% | +36,74% | -8,02% | 282,00 | 165,62 |
| Фармстандарт | 1814 | 2 183 | -2,99% | +2,00% | +2,19% | +8,29% | -32,56% | 2900,00 | 1525,40 |
| Балтика | 1410 | 7 366 | -1,13% | +16,82% | +17,81% | +13,24% | +2,55% | 1629,50 | 1020,00 |
| 7 Континент | 114,16 | 273 | -1,76% | -0,54% | -27,87% | -20,18% | -56,77% | 267,49 | 94,00 |
| ВБД | 3899,9 | 5 465 | +0,00% | +0,00% | +0,00% | +0,00% | +3,53% | 5000,00 | 2810,00 |
| АКРОН | 1309,1 | 1 988 | -2,70% | -5,35% | +2,27% | -1,20% | +5,83% | 1625,00 | 889,30 |
| АЗОТ | 653,1 | 141 | +2,66% | -1,05% | -1,48% | -17,33% | +12,45% | 900,00 | 505,70 |
| ДОРОГОВУШ | 17,849 | 410 | +1,09% | -1,29% | -0,99% | +4,33% | +7,99% | 19,36 | 13,16 |
| ДОРОГОВУШ_пр | 19,25 | 95 | +4,91% | -0,75% | +14,03% | +11,48% | +33,58% | 19,88 | 11,88 |
| Нижнекамскнефтех им | 27,017 | 1 386 | -0,34% | +0,01% | +10,28% | +20,09% | +23,09% | 28,47 | 18,28 |

ИНВЕСТИЦИОННАЯ КОМПАНИЯ «ИК РУСС-ИНВЕСТ»

Ежедневный обзор

| | | | | | | | | | |
|---------------------------|--------|--------|--------|--------|---------|---------|---------|--------|--------|
| Нижнекамскнефтех им_пр | 18,35 | 128 | -0,68% | +0,46% | +6,69% | +13,66% | +38,49% | 18,90 | 11,56 |
| Уралкалий | 232,25 | 22 889 | -1,44% | +4,88% | +11,14% | -0,54% | +5,41% | 297,45 | 180,77 |

Источник: **Bloomberg**

Заявление об ограничении ответственности. Настоящие обзоры подготовлены в информационных целях. Они ни в коем случае не являются и не должны рассматриваться как предложение купить или продать соответствующие ценные бумаги. Информация, содержащаяся в данных обзорах, получена из вызывающих доверия открытых источников. Несмотря на то, что при подготовке обзоров были предприняты необходимые меры для получения достоверной информации, ИК РУСС-ИНВЕСТ не исключает возможность включения в обзор ошибочной информации, предоставленной соответствующими источниками, и не несет за это ответственности. ИК РУСС-ИНВЕСТ, его работники и клиенты могут быть заинтересованы в покупке или продаже ценных бумаг, упомянутых в обзорах.

ИНВЕСТИЦИОННАЯ КОМПАНИЯ ИК РУСС-ИНВЕСТ

www.russ-invest.com

Москва

Тел: +7(495) 363-93-80
Факс: +7(495) 363-93-90
E-mail: mail@russ-invest.com
Адрес: Москва, 119019, 5-3/12
Нащокинский переулок

Санкт-Петербург

Тел: +7(812) 337-55-37
Факс: +7(812) 337-55-37
E-mail: spb@russ-invest.com
Адрес: 190002, СПб, Набережная р.
Фонтанки, 52

Самара

Тел: +7(846) 262-75-52
Факс: +7(846) 262-75-52
E-mail: sam@russ-invest.com
Адрес: 443067, Самара, ул. Гагарина,
Дом 95

© 2011 | ОАО «ИК РУСС-ИНВЕСТ»

Лицензия ФСФР №077-08757-000100 и №077-08755-001000

Лицензия ФСФР №177-06310-100000 и №177-06312-010000

Лицензия ФСФР №906