

**Комментарий**

В понедельник 31 января российский фондовый рынок продолжил снижение на умеренно негативном внешнем фоне и незначительной коррекции вниз цен на товарных рынках. Итоги экстренного саммита глав стран членов ЕС оставили больше вопросов, чем дали ответов на наиболее актуальные вопросы по проблемам региона. По итогам дня индекс РТС просел на 1,2%, а индекс ММВБ потерял около 0,8 п.п. Торговая активность на российском фондовом рынке в понедельник осталась на минимальном за последнюю неделю уровне. Так, биржевые обороты Фондовой биржи ММВБ составили в понедельник 40,2 млрд. руб. против 48,9 млрд. руб. накануне. В лидерах снижения оказались бумаги банковского сектора и металлургии. В лидерах роста оказались бумаги машиностроительного сектора. Благодаря этому, динамика цен в бумагах «второго эшелона» была умеренно позитивной: по итогам дня рост индекса РТС-2 составил почти 0,6 п.п. Отраслевой индекс РТС – Нефти и газа упал на 1,26%, индекс РТС – Потребительские товары и розничная торговля потерял 0,4%, Индекс РТС – Электроэнергетика снизился на 1,4%, Индекс РТС – Металлы и добыча снизился на 2,46%, Индекс РТС – Финансы потерял 2,4%, а рост Индекса РТС-Промышленность составил около 2,34 п.п. Индекс волатильности РТС по итогам дня снизился на 0,91%, отразив незначительное изменение спроса на риск со стороны участников рынка. На сегодняшний день значение индекса волатильности РТС находится на минимальном значении с начала августа 2011г.

Среди отраслевых индексов ММВБ индекс ММВБ металлургия опустились на 1,91%, индекс ММВБ финансы упал на 1,83%, индекс ММВБ телекоммуникации снизился на 1,1%, индекс ММВБ нефть и газ и ММВБ энергетика потеряли около 0,6 п.п., индекс ММВБ химия и нефтехимия потеряли 0,5%. Ростом отметились отраслевой индекс ММВБ потребительский сектор (+0,4%) и ММВБ машиностроение (+2,98%).

Среди отдельных эмитентов стоит отметить опережающий рост бумаг КАМАЗа на новости о возможной продаже доли Ростехнологий в капитале компании концерну Daimler, что сделает последнего контролирующим акционером. Слабость металлургических компаний объяснялась неуверительными операционными отчетами за 4-й кв. и негативными корпоративными новостями. Продолжилось снижение в акциях Мечела, которые болезненно реагируют на ухудшение условий ковенант по кредиторской задолженности. Завершение срока приема заявлений на выкуп акций Распадской повлияло на падение цен бумаг компании по итогам дня на 4,5%. Разочарование

## Рыночные индикаторы\*

US Tsys 10Y	2,40%	-0,12%
EUR/USD	1,3167	+0,18%
USD/JPY	76,31	+0,05%
EUR/GBP	0,83693	-0,04%
S&P 500	1313,01	-0,25%
VIX	19,4	+4,70%
DJIA	12636	+0,27%
Topix	757	+0,07%
Shanghai Comp	2292,61	+0,33%
DJ EURO Stoxx 50	2404,62	-1,31%
РТС Индекс	1569,45	+1,48%
РТС Фьючерс	156855	+1,66%
ММВБ Индекс	1514,42	+1,21%
Лидеры роста/снижения за день		
КАМАЗ	43,99	12,5%
АВТОВАЗ_пр	7,7	9,8%
Фармстандарт	1 719,9	4,9%
АптекиЗбиб	45,98	4,8%
Южный Кузбасс	2 123,3	1,6%
Банк Москвы	957	-3,3%
СОЛЛЕРС	348	-3,4%
Мечел	324,4	-3,6%
НЛМК	72,8	-3,7%
Распадская	107	-4,5%

\* на 12-00 31 Января 2012 г.

## ИНВЕСТИЦИОННАЯ КОМПАНИЯ «ИК РУСС-ИНВЕСТ»

Ежедневный обзор

рынка от операционной отчетности НЛМК в части влияния зарубежного подразделения оказало давление на цены бумаг компании. Среди металлургических компаний впервые за последнюю неделю дневное снижение показали цены на акции ГМК «Норильский Никель» из-за слабой отчетности по производству никеля (-0,8% г-к-г) и меди (-3% г-к-г) в 2011г. за счет зарубежных подразделений. Снижение цен акций комбината по итогам дня составило более 1,7%. В потребительском секторе стоит отметить публикацию неаудированных результатов по МСФО Магнита за 2011г. Рост чистой прибыли на 20% и выручки на 42% оказались на уровне ожиданий, что повлияло на коррекцию цен на акции компании по итогам дня в пределах 1,1 п.п.

Индикатор страха на мировых рынках по итогам дня вырос. Так, индекс волатильности опционов VIX прибавил 4,7% и составил на закрытии 19,4. На валютном рынке FOREX курс евро в паре евро/долл. несколько снизился и к концу дня составил ниже 1,313 долл. Несколько ослабла российская национальная валюта. Курс рубля к единой европейской валюте остался ниже психологически важной отметки в 40 руб. и закрылся на уровне ниже 39,91 рубля за евро. Курс рубля к доллару упал по итогам дня с 30,11 рубля до 30,41 рубля за долл. На товарных рынках наблюдалось снижение цен по большинству металлов. Так, цены ближайших фьючерсов на никель потеряли 1,8% по итогам дня, цены на медь упали на 1,2%, на платину снизились на 0,3%, на палладий потеряли 0,5 п.п., на золото выросли на 0,3%, на серебро опустились на 0,6%. Цена на нефть смеси марки Brent упала незначительно: по итогам дня котировки упали со 111,4 долл. до 110,9 долл. за барр.



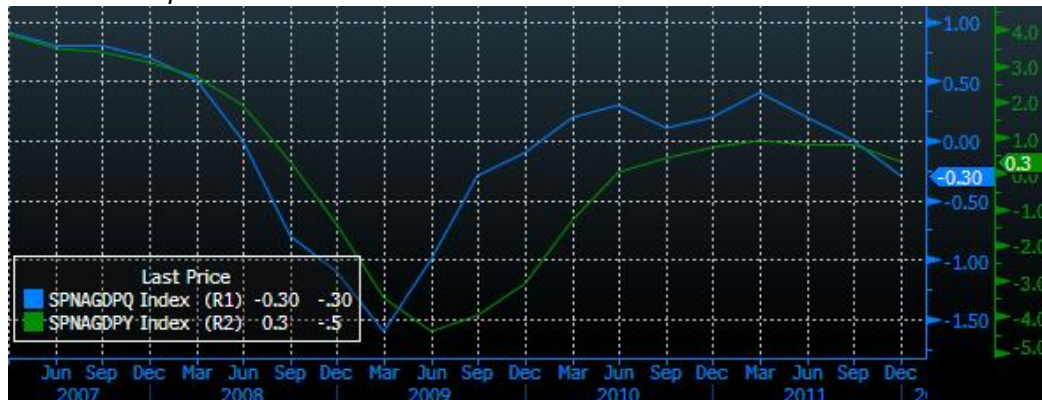
Источник: Bloomberg

Данные мировой экономической статистики были малозначимыми и не повлияли существенно на настроения инвесторов. Предварительные данные по темпам роста ВВП Испании в 4-м кв. показали снижение на 0,3% к предыдущему кварталу и рост на 0,3% к

## ИНВЕСТИЦИОННАЯ КОМПАНИЯ «ИК РУСС-ИНВЕСТ»

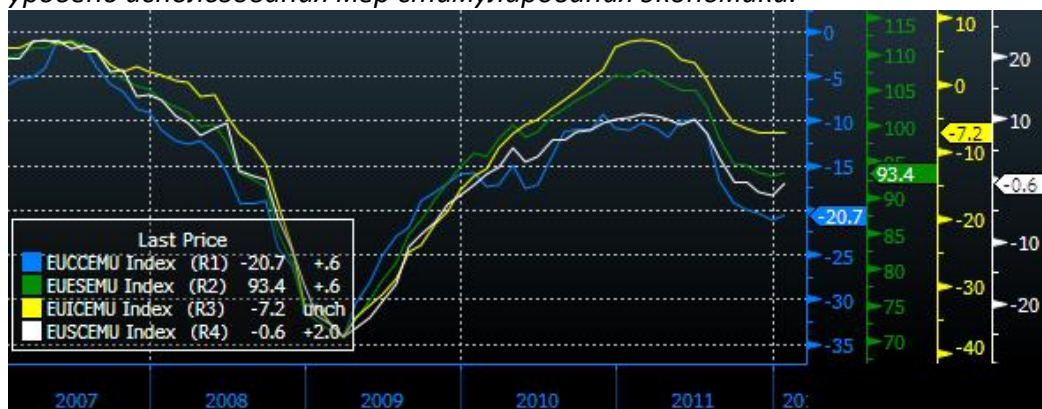
Ежедневный обзор

аналогичному периоду 2010г. В 3-м кв. 2011г. рост составлял 0,8% в годовом выражении.



Источник: Bloomberg

Статистика по индексам экономических ожиданий в еврозоне в январе оказались хуже ожиданий. Так, индекс доверия в промышленности остался на уровне декабря, а показатель в секторе услуг улучшился до -0,6 против -2,6 в декабре. Причиной низкого уровня оптимизма среди экономических субъектов в еврозоне можно назвать слабый прогресс в решении европейской кредитной проблемы и слабый уровень использования мер стимулирования экономики.



Источник: Bloomberg

Статистика по динамике индекса потребительских цен в германии в январе показала стабилизацию ситуации.

## ИНВЕСТИЦИОННАЯ КОМПАНИЯ «ИК РУСС-ИНВЕСТ»

Ежедневный обзор

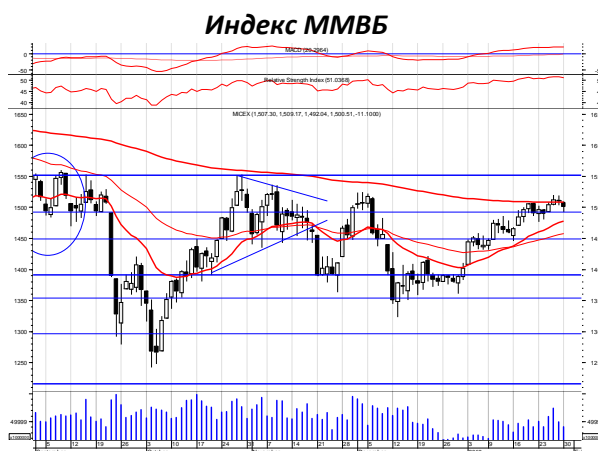


Источник: Bloomberg

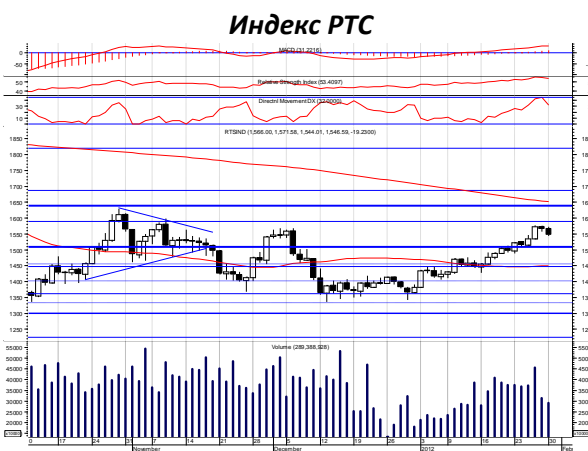
Статистика по США была умеренно позитивной. Хорошей новостью стал опережающий рост частных доходов в декабре на 0,5%, что стало максимальным приростом с марта 2011г. В то же время уровень потребления практически не изменился. Данные свидетельствуют о том, что экономические субъекты сфокусировались на восстановлении сбережений и не до конца уверены в силе позитивных трендов в экономике, не рискуя наращивать потребление.



Источник: Bloomberg



Источник: ММВБ



Источник: РТС

## Взгляд на рынок

- ✓ Экономическая статистика в декабре свидетельствует об оживлении экономической активности в США и умеренно негативной реакции экономики еврозоны на кредитный кризис. В китайской экономике также наметилась тенденция снижения уровня инфляции и стабилизация темпов роста основных экономических показателей. С учетом указанных тенденций сохраняется вероятность улучшения показателей экономики США в 1-м квартале 2012г., что поддержит общий положительный настрой на мировых фондовых площадках.
- ✓ На сегодняшний день движение в узком боковом коридоре продолжается. Направление дальнейшего движения будет в значительной степени зависеть от силы негативных факторов. Обострение внутривнутриполитических рисков оказывает негативное влияние на настроения российских и иностранных инвесторов.
- ✓ В 1-м кв. 2012г. мы ожидаем незначительной коррекции российского рынка акций несмотря на рост рынка с начала года на ожиданиях снижения цен на нефть до отметки 90-95 долл. за барр. по смеси марки Brent. Климатический фактор (теплая зима) может стать значимым с точки зрения давления на цены на «черное золото», что вкупе с сезонным снижением активности в первый месяц зимы может привести к снижению российских фондовых индексов. Но значительной просадки мы не ожидаем и считаем уровень в 1300 пунктов по индексу ММВБ достаточно значимым фактором поддержки. С февраля-марта мы ожидаем восстановление спроса и цен на российские акции. Январь-февраль представляется благоприятным периодом для формирования длинных позиций с расчетом на 2-е полугодие, которое с нашей точки зрения будет благоприятным для роста.

# ИНВЕСТИЦИОННАЯ КОМПАНИЯ «ИК РУСС-ИНВЕСТ»

Ежедневный обзор

## Динамика котировок российских акций

Эмитент	Цена на 31.01.12г. (руб.)	Рын. кап. (млн. долл.)	Изм. цены за 5 дн.	Изм. цены за 1 мес.	Изм. цены за 3 мес.	Изм. цены с нач. года	Изм. цены за 52 нед.	Макс. цена за 52 нед.	Мин. цена за 52 нед.
Башкирэнерго	34,62	1 150	-2,51%	+3,04%	-11,19%	+3,04%	-41,88%	61,44	28,00
ФСК	0,3123	12 491	-1,95%	+10,82%	+10,62%	+10,82%	-29,18%	0,45	0,21
РусГидро	1,111	10 272	+5,66%	+14,61%	-2,76%	+14,61%	-25,34%	1,73	0,94
Иркутскэнерго	18,5	2 808	-3,98%	+23,33%	-3,92%	+23,33%	-22,75%	24,80	14,24
Интер РАО ЕЭС	0,03263	10 097	+0,20%	-6,05%	-13,30%	-6,05%	-31,16%	0,048	0,027
МРСК Центра	0,633	851	+1,88%	+3,29%	-19,61%	+3,29%	-52,55%	1,37	0,55
МРСК Холдинг	2,664	3 645	+7,42%	+15,52%	-5,77%	+15,52%	-52,43%	5,62	1,96
МРСК ЦВ	0,1494	536	+5,48%	+2,75%	-14,42%	+2,75%	-54,72%	0,35	0,11
Мосэнерго	1,78	2 253	+2,89%	+4,50%	-7,87%	+4,50%	-41,83%	3,17	1,69
МОЭСК	1,5597	2 419	+1,53%	-2,54%	+3,11%	-2,54%	-1,91%	1,76	1,27
ОГК-1	0,7132	1 487	+1,86%	+9,17%	-1,78%	+9,17%	-39,97%	1,21	0,56
ОГК-2	0,7454	777	-2,24%	-1,05%	-26,33%	-1,05%	-54,07%	1,68	0,71
ОГК-3	0,9402	1 422	+1,10%	+9,58%	+1,36%	+9,58%	-38,43%	1,58	0,78
ОГК-4	2,43	4 879	-2,71%	+13,80%	+1,67%	+13,80%	-17,43%	2,98	1,94
Энель ОГК-5	2,0822	2 346	+0,40%	+14,41%	+10,52%	+14,41%	-26,16%	2,85	1,72
ТГК-1	0,009434	1 158	+4,69%	+0,63%	-13,75%	+0,63%	-58,42%	0,0239	0,0081
ТГК-2	0,0027	127	-0,18%	+6,54%	-28,39%	+6,54%	-66,66%	0,0087	0,0025
ТГК-6	0,0066	390	-1,50%	-3,49%	-18,45%	-3,49%	-60,15%	0,0188	0,0063
ТГК-9	0,00259	645	-0,58%	-4,26%	-12,37%	-4,26%	-46,29%	0,0050	0,0023
ФОРТУМ	26,1	732	+0,90%	+7,50%	-10,00%	+7,50%	-43,26%	47,61	23,61
Волжская ТГК	2,02	1 931	-0,18%	+6,28%	-7,76%	+6,28%	-8,97%	2,81	1,71
БЕЛОН	10,122	371	-0,79%	+5,44%	-16,33%	+5,44%	-60,23%	25,71	9,41
Северсталь	433	13 896	+2,17%	+18,60%	-2,21%	+18,60%	-19,81%	569,80	310,10
ГМК Норникель	5801	35 218	+4,52%	+17,36%	-2,77%	+17,36%	-22,49%	7980,00	4680,00
ММК	13,85	4 929	+0,48%	+12,25%	-4,86%	+12,25%	-58,49%	34,99	10,72
МЕЧЕЛ	332	4 401	+1,47%	+22,69%	-18,21%	+22,69%	-64,03%	983,99	230,00
НЛМК	73,85	14 096	+3,71%	+17,46%	-10,19%	+17,46%	-42,32%	138,49	56,59
Полюс Золото	1021,4	6 201	-1,23%	-0,02%	-44,70%	-0,02%	-42,66%	2022,80	856,00

# ИНВЕСТИЦИОННАЯ КОМПАНИЯ «ИК РУСС-ИНВЕСТ»

Ежедневный обзор

Полиметалл	521,6	6 634	-0,65%	-0,70%	+3,27%	-0,70%	+3,17%	641,90	440,00
Распадская	107,31	2 668	-4,70%	+8,40%	+6,93%	+8,40%	-52,57%	240,00	71,60
ТМК	90,45	2 701	+6,59%	+24,07%	-6,45%	+24,07%	-39,90%	159,40	61,61
Банк Санкт Петербург	91,7	878	+4,48%	+26,47%	-9,03%	+26,47%	-46,65%	187,00	63,80
Банк Санкт Петербург_пр	107,39	292	+2,25%	+19,39%	-2,81%	+19,39%	-40,64%	183,74	82,00
Банк Москвы	960	5 503	-1,59%	+5,42%	+11,94%	+5,42%	-21,50%	1350,00	484,80
Росбанк	95,28	4 708	+0,65%	-3,96%	-1,79%	-3,96%	-17,33%	125,00	75,50
Сбербанк	90,62	62 300	+6,59%	+14,20%	+10,47%	+14,20%	-14,37%	109,76	60,91
Сбербанк_пр	66,13	2 106	+2,96%	+11,72%	+3,59%	+11,72%	-7,39%	84,90	46,25
ВТБ	0,07099	23 649	+8,38%	+20,65%	-3,23%	+20,65%	-33,65%	0,11	0,06
Банк Возрождение	683,8	517	+14,16%	+25,49%	-13,43%	+25,49%	-52,60%	1450,00	523,20
Банк Возрождение_пр	270	11	+0,00%	+8,87%	-12,90%	+8,87%	-41,17%	535,00	191,15
Газпром	183,9	138 648	+0,38%	+7,31%	+2,54%	+7,31%	-6,65%	247,47	139,40
ЛУКОЙЛ	1781,1	48 246	-0,11%	+4,57%	+1,29%	+4,57%	-2,67%	2090,00	1500,00
Славнефть	249,97	263	+2,03%	+0,47%	-0,37%	+0,47%	-20,31%	334,00	199,98
НОВАТЕК	393	38 002	+1,81%	-0,24%	-1,04%	-0,24%	+26,52%	427,98	298,72
Роснефть	226,09	76 310	-1,11%	+5,66%	+3,64%	+5,66%	-11,20%	276,20	171,04
ГазпромНефть	149,45	22 566	-0,54%	+0,86%	+16,81%	+0,86%	+13,73%	169,39	106,05
Сургутнефтегаз	28,097	31 968	+0,19%	+10,99%	+7,26%	+10,99%	-15,43%	33,97	20,41
Сургутнефтегаз_пр	18,319	4 493	-1,02%	+11,02%	+20,01%	+11,02%	+6,93%	18,83	10,86
Татнефть	173,13	12 013	-0,96%	+8,83%	+14,24%	+8,83%	+7,35%	199,56	120,20
татнефть_пр	99	465	+2,02%	+12,45%	+17,72%	+12,45%	+4,18%	134,41	70,99
АК Транснефть	57809	2 863	-0,16%	+16,54%	+48,24%	+16,54%	+49,17%	59500,0 0	28126,0 0
АФК Система	19,51	300	+5,23%	+16,06%	+13,83%	+16,06%	-14,80%	31,91	12,54
МТС	16,74	551	+1,70%	+14,03%	+17,14%	+14,03%	-12,40%	21,86	11,41
Ростелеком	147,63	13 838	+0,01%	-3,10%	-4,92%	-3,10%	-10,99%	252,00	124,15
Ростелеком_пр	90,05	696	-3,05%	-5,51%	-1,56%	-5,51%	+1,56%	102,55	64,80
АвтоВАЗ	23,9	1 057	+8,14%	+20,48%	+7,13%	+20,48%	-26,19%	34,60	18,00
АвтоВАЗ_пр	7,9	116	+11,42%	+35,97%	+41,58%	+35,97%	-20,78%	10,70	4,20

# ИНВЕСТИЦИОННАЯ КОМПАНИЯ «ИК РУСС-ИНВЕСТ»

Ежедневный обзор

ИРКУТ	6,4	238	+4,78%	+8,84%	-6,28%	+8,84%	-35,56%	13,73	5,60
КВЗ	105,7	519	+0,48%	+1,78%	+26,50%	+1,78%	+2,30%	124,99	67,19
КАМАЗ	45,08	1 015	+16,37%	+27,92%	+1,14%	+27,92%	-44,03%	89,46	34,23
ОМЗ	41	46	+1,23%	+7,89%	-24,20%	+7,89%	-54,40%	119,00	36,00
СОЛЛЕРС	354,8	387	+14,64%	+16,75%	-13,63%	+16,75%	-46,64%	679,06	275,20
УАЗ	2,888	343	+3,05%	-3,73%	-6,99%	-3,73%	-16,29%	5,00	2,79
ОАК	0,1884	1 211	-0,58%	+2,56%	-7,65%	+2,56%	-55,57%	0,47	0,18
УУАЗ	79,7	678	+0,00%	+0,59%	+36,24%	+0,59%	+12,16%	80,20	39,20
Аптеки 366	46,99	157	+1,97%	+22,15%	-10,07%	+22,15%	-55,06%	110,86	37,86
ДИКСИ	350,04	1 391	+11,39%	+19,07%	+13,28%	+19,07%	-17,94%	457,90	202,51
Группа Черкизово	567	778	-2,58%	+1,59%	-10,34%	+1,59%	-35,16%	951,00	500,00
Разгуляй	27,2	137	+0,22%	+11,84%	-18,37%	+11,84%	-57,54%	83,50	23,50
Магнит	3277,2	9 286	+3,05%	+16,39%	+0,26%	+16,39%	-16,04%	4475,00	2560,00
М ВИДЕО	213	1 219	+1,87%	+17,45%	-5,14%	+17,45%	-22,26%	299,00	165,62
Фармстандарт	1721	2 071	+4,26%	+2,74%	-18,64%	+2,74%	-43,59%	3092,92	1525,40
Балтика	1234,4	5 964	-2,02%	-0,86%	+7,34%	-0,86%	-14,39%	1629,50	1020,00
7 Континент	121	289	+0,05%	-15,40%	-27,61%	-15,40%	-50,98%	317,99	105,03
ВБД	3899,9	5 465	+0,00%	+0,00%	+0,00%	+0,00%	+4,25%	5000,00	2810,00
АКРОН	1377,5	2 092	-2,05%	+3,96%	+9,68%	+3,96%	-0,10%	1625,00	889,30
АЗОТ	692,2	150	-2,53%	-12,38%	+4,06%	-12,38%	+1,79%	900,00	505,70
ДОРОГОБУШ	18,225	419	-3,19%	+6,53%	+3,30%	+6,53%	-1,22%	19,36	13,16
ДОРОГОБУШ_пр	19,268	95	+0,41%	+11,58%	+21,63%	+11,58%	+31,38%	19,29	11,88
Нижнекамскнефтех им	24,5	1 257	+2,29%	+8,90%	+5,83%	+8,90%	+7,22%	27,80	18,28
Нижнекамскнефтех им_пр	18,05	126	-3,19%	+11,81%	+24,04%	+11,81%	+21,91%	18,90	11,56
Уралкалий	217,25	21 411	-1,23%	-6,96%	-19,20%	-6,96%	-3,97%	297,45	180,77

Источник: Bloomberg

Заявление об ограничении ответственности. Настоящие обзоры подготовлены в информационных целях. Они ни в коем случае не являются и не должны рассматриваться как предложение купить или продать соответствующие ценные бумаги. Информация, содержащаяся в данных обзорах, получена из вызывающих доверия открытых источников. Несмотря на то, что при подготовке обзоров были предприняты необходимые меры для получения достоверной информации, ИК РУСС-ИНВЕСТ не исключает возможность включения в обзор ошибочной

# ИНВЕСТИЦИОННАЯ КОМПАНИЯ «ИК РУСС-ИНВЕСТ»

Ежедневный обзор

информации, предоставленной соответствующими источниками, и не несет за это ответственности. ИК РУСС-ИНВЕСТ, его работники и клиенты могут быть заинтересованы в покупке или продаже ценных бумаг, упомянутых в обзорах.

## ИНВЕСТИЦИОННАЯ КОМПАНИЯ ИК РУСС-ИНВЕСТ

[www.russ-invest.com](http://www.russ-invest.com)

### Москва

Тел: +7(495) 363-93-80  
Факс: +7(495) 363-93-90  
E-mail: [mail@russ-invest.com](mailto:mail@russ-invest.com)  
Адрес: Москва, 119019, 5-3/12  
Нащокинский переулок

### Санкт-Петербург

Тел: +7(812) 337-55-37  
Факс: +7(812) 337-55-37  
E-mail: [spb@russ-invest.com](mailto:spb@russ-invest.com)  
Адрес: 190002, СПб, Набережная р.  
Фонтанки, 52

### Самара

Тел: +7(846) 262-75-52  
Факс: +7(846) 262-75-52  
E-mail: [sam@russ-invest.com](mailto:sam@russ-invest.com)  
Адрес: 443067, Самара, ул. Гагарина,  
Дом 95

© 2011 | ОАО «ИК РУСС-ИНВЕСТ»

Лицензия ФСФР №077-08757-000100 и №077-08755-001000

Лицензия ФСФР №177-06310-100000 и №177-06312-010000

Лицензия ФСФР №906