

**Комментарий**

В пятницу 27 января российский фондовый рынок скорректировался вниз на нейтральном внешнем фоне и сохранении неопределенности по реструктуризации греческого долга. Часть участников рынка предпочла зафиксировать прибыль после 5%-го роста рынка с начала недели на фоне сообщений о снижении кредитного рейтинга агентством Fitch суверенных рейтингов Италии, Испании, Бельгии, Кипра и Словении, а также предварительной оценке динамики ВВП США за 4-й кв., которая оказалась несколько хуже ожиданий.

По итогам дня индекс РТС просел на 0,46%, а индекс ММВБ потерял около 0,4 п.п. Торговая активность на российском фондовом рынке в пятницу резко упала. Так, биржевые обороты Фондовой биржи ММВБ составили в пятницу 48,9 млрд. руб. против 73,9 млрд. руб. накануне. В лидерах снижения оказались бумаги нефтегазового сектора. Лучшие рынка смотрелись бумаги потребительского и автомобилестроительного сектора. Динамика цен в бумагах «второго эшелона» была умеренной: по итогам дня снижение индекса РТС-2 составило менее 0,1 п.п. Отраслевой индекс РТС – Нефти и газа упал на 1,1%, индекс РТС – Потребительские товары и розничная торговля вырос на 0,78%, Индекс РТС – Электроэнергетика потерял 0,2%, Индекс РТС – Металлы и добыча снизился на 0,5%, Индекс РТС – Финансы потерял 0,75%, а рост Индекса РТС-Промышленность составил около 0,84 п.п. Индекс волатильности РТС по итогам дня практически не изменился и составил 0,04%, отразив минимальное изменение спроса на риск со стороны участников рынка. Среди отраслевых индексов ММВБ индекс ММВБ нефть и газ упали на 0,92%, ММВБ химия и нефтехимия потеряли 0,67%, ММВБ телекоммуникации снились на 0,67%, ММВБ финансы и ММВБ металлургия опустились на 0,48%, ММВБ энергетика потерял 0,27%. Ростом отметились отраслевой индекс ММВБ потребительский сектор (+0,9%) и ММВБ машиностроение (+1,03%).

Среди отдельных эмитентов стоит отметить продолжение роста бумаг Сбербанка и ВТБ. Появившаяся в СМИ оценка акций Сбербанка для целей приватизации 7,6% акций на уровне выше 100 руб. продолжает поддерживать рост котировок бумаг банка. Появившаяся в Давосе информация о росте чистой прибыли ВТБ по итогам 2011г. до 3 млрд. долл. также оказала поддержку котировкам не только самого банка, но и сектора в целом. Рост продаж УАЗ, входящего в СОЛЛЕРС, вырос в декабре до 16% в годовом выражении, что поддержало котировки бумаг последней. Информация о том, что объединение активов КЭС-Холдинга и Газпромэнергохолдинга может не состояться до

## Рыночные индикаторы\*

US Tsys 10Y	2,40%	+0,09%
EUR/USD	1,3153	-0,51%
USD/JPY	76,66	+0,05%
EUR/GBP	0,83919	+0,16%
S&P 500	1316,33	-0,16%
VIX	18,53	-0,22%
DJIA	12559	-0,44%
Topix	758,5	+0,00%
Shanghai Comp	2285,038	-1,47%
DJ EURO Stoxx 50	2420,88	-0,65%
РТС Индекс	1555,87	-0,64%
РТС Фьючерс	155350	-0,78%
ММВБ Индекс	1500,7	-0,49%
Лидеры роста/снижения за день		
СОЛЛЕРС	360	8,1%
ТГК-13	0,088	7,9%
ТГК-1	0,0093	2,4%
НЛМК	75,63	2,1%
ТМК	89,9	2,1%
Ростел_пр	90	-3,6%
ДВМП	8,73	-4,0%
ОГК-3	0,93	-4,1%
ГАЗ	800	-4,2%
Мечел	336,6	-5,0%

\* на 12-00 30 Января 2012 г.

## ИНВЕСТИЦИОННАЯ КОМПАНИЯ «ИК РУСС-ИНВЕСТ»

Ежедневный обзор

конца 1 кв. 2012г. оказало давление на отдельные бумаги компаний электроэнергетики. Негативные корпоративные новости по ужесточению условий кредитного договора с Газпромбанком оказали давление на акции Мечела, которые упали на 5%.

Индикатор страха на мировых рынках по итогам дня практически не изменился. Так, индекс волатильности опционов VIX снизился на 0,2% и составил на закрытии 18,53. Индекс VIX вновь обновил минимальные значения с июля 2011г. На валютном рынке FOREX курс евро в паре евро/долл. вновь продолжил рост и к концу дня составил 1,322 долл., что стало максимальным значением с декабря прошлого года. Продолжила укрепляться российская национальная валюта. По итогам торговой сессии рубль укрепился, так, что курсы на закрытие оказались практически на уровне среды. Курс рубля к единой европейской валюте остался ниже психологически важной отметки в 40 руб. и закрылся на уровне ниже 39,745 рубля за евро. Курс рубля к доллару стабилизировался на отметке выше 30,11 рубля. Приток экспортной выручки оказывает поддержку российской национальной валюте. На товарных рынках рост цен по большинству металлов продолжился. Так, цены ближайших фьючерсов на никель выросли на 0,5% по итогам дня, цены на медь снизились на 0,8%, на платину выросли на 0,7%, на палладий снизились на 0,3 п.п., на золото выросли на 1,1%, на серебро прибавили 1,4%. Цена на нефть по смеси марки Brent изменилась незначительно и составила на конец дня 111,4 долл. за барр.



Источник: Bloomberg

Данные мировой экономической статистики были нейтральными. Рост розничных продаж в Японии в декабре в годовом выражении составил 2,5% против снижения на 2,3% в ноябре. Темпы дефляции в декабре составили 0,2% против 0,5% месяцем ранее.

## ИНВЕСТИЦИОННАЯ КОМПАНИЯ «ИК РУСС-ИНВЕСТ»

Ежедневный обзор



Источник: Bloomberg

Рост денежной базы по данным Банка России в январе приостановился.



Источник: Bloomberg

Рост инвестиций в основной капитал также составил в декабре 8,9% против 7,7% в ноябре и прогноза роста на 7%.



Источник: Bloomberg

Разнонаправленной оказалась статистика по испанской экономике. Уровень безработицы по прежнему остается одним из наиболее высоких в Европе и достиг в декабре 22,85%. Темпы снижения розничных продаж упали в декабре до 6,2% против 7,3% месяцем ранее.

# ИНВЕСТИЦИОННАЯ КОМПАНИЯ «ИК РУСС-ИНВЕСТ»

Ежедневный обзор



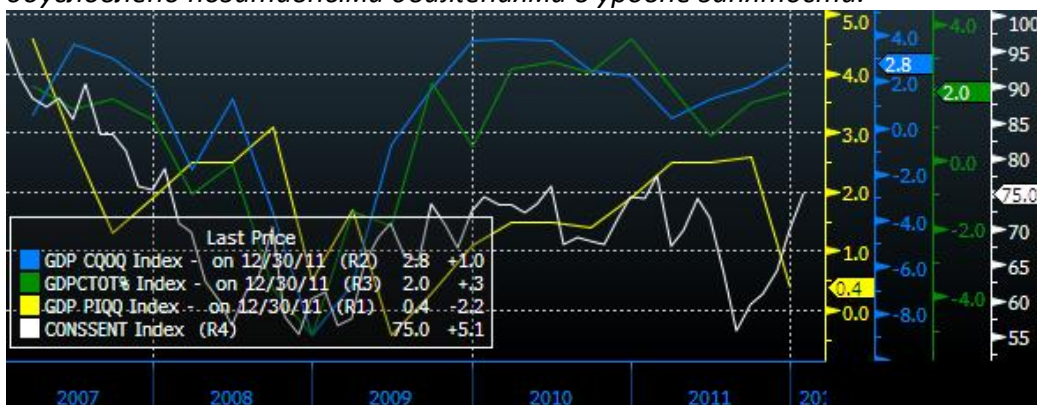
Источник: Bloomberg

Темпы роста денежной массы М3 в еврозоне упали в декабре до 2,1% против 2,5% в ноябре.

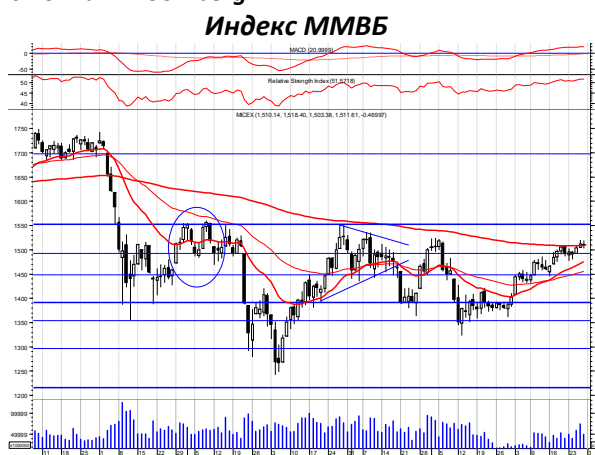


Источник: Bloomberg

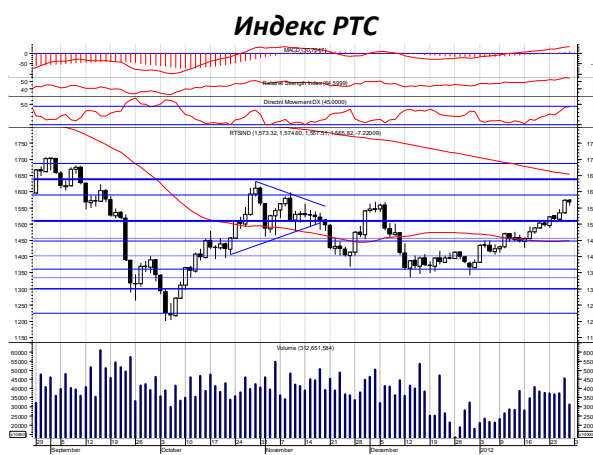
Статистика по США оказалась позитивной. Уровень доверия потребителей Мичиганского университета вырос до 75, что стало максимальным за год значением. Предварительные данные по темпам роста ВВП в 4-м кв. показали рост на 2,8% против роста на 1,8% в 3-м кв. При этом фактические данные оказались хуже прогноза. Темпы роста потребления составили 2 п.п. против прогноза роста на 2,4% и роста на 1,7% в 3-м кв. Улучшение индекса доверия потребителей обусловлено позитивными движениями в уровне занятости.



Источник: Bloomberg



Источник: ММВБ



Источник: РТС

## Взгляд на рынок

- ✓ Экономическая статистика в декабре свидетельствует об оживлении экономической активности в США и умеренно негативной реакции экономики еврозоны на кредитный кризис. В китайской экономике также наметилась тенденция снижения уровня инфляции и стабилизация темпов роста основных экономических показателей. С учетом указанных тенденций сохраняется вероятность улучшения показателей экономики США в 1-м квартале 2012г., что поддерживает общий положительный настрой на мировых фондовых площадках.
- ✓ На сегодняшний день движение в узком боковом коридоре продолжается. Направление дальнейшего движения будет в значительной степени зависеть от силы негативных факторов. Обострение внутривнутриполитических рисков оказывает негативное влияние на настроения российских и иностранных инвесторов.
- ✓ В 1-м кв. 2012г. мы ожидаем незначительной коррекции российского рынка акций несмотря на рост рынка с начала года на ожиданиях снижения цен на нефть до отметки 90-95 долл. за барр. по смеси марки Brent. Климатический фактор (теплая зима) может стать значимым с точки зрения давления на цены на «черное золото», что вкупе с сезонным снижением активности в первый месяц зимы может привести к снижению российских фондовых индексов. Но значительной просадки мы не ожидаем и считаем уровень в 1300 пунктов по индексу ММВБ достаточно значимым фактором поддержки. С февраля-марта мы ожидаем восстановление спроса и цен на российские акции. Январь-февраль представляется благоприятным периодом для формирования длинных позиций с расчетом на 2-е полугодие, которое с нашей точки зрения будет благоприятным для роста.

## Динамика котировок российских акций

Эмитент	Цена на 30.01.12г. (руб.)	Рын. кап. (млн. долл.)	Изм. цены за 5 дн.	Изм. цены за 1 мес.	Изм. цены за 3 мес.	Изм. цены с нач. года	Изм. цены за 52 нед.	Макс. цена за 52 нед.	Мин. цена за 52 нед.
Башкирэнерго	34,89	1 159	-3,59%	+3,84%	-10,54%	+3,84%	-43,25%	61,44	28,00

# ИНВЕСТИЦИОННАЯ КОМПАНИЯ «ИК РУСС-ИНВЕСТ»

Ежедневный обзор

ФСК	0,3076	12 303	-4,53%	+9,15%	+8,02%	+9,15%	-28,63%	0,45	0,21
РусГидро	1,108	10 244	+5,47%	+14,30%	-3,54%	+14,30%	-26,33%	1,73	0,94
Иркутскэнерго	18,55	2 816	+1,13%	+23,67%	-3,39%	+23,67%	-25,39%	24,80	14,24
Интер РАО ЕЭС	0,032081	9 927	-1,92%	-7,63%	-14,01%	-7,63%	-32,32%	0,048	0,027
МРСК Центра	0,6313	849	+0,21%	+3,02%	-18,96%	+3,02%	-53,27%	1,37	0,55
МРСК Холдинг	2,653	3 630	+5,28%	+15,05%	-1,38%	+15,05%	-52,04%	5,62	1,96
МРСК ЦВ	0,143	513	+0,30%	-1,66%	-17,78%	-1,66%	-57,14%	0,35	0,11
Мосэнерго	1,763	2 232	+0,75%	+3,50%	-10,01%	+3,50%	-42,46%	3,17	1,69
МОЭСК	1,5488	2 402	+2,84%	-3,22%	+1,82%	-3,22%	-3,80%	1,76	1,27
ОГК-1	0,7007	1 461	-0,14%	+7,25%	-6,17%	+7,25%	-40,62%	1,21	0,56
ОГК-2	0,7394	771	-3,94%	-1,85%	-26,78%	-1,85%	-55,00%	1,68	0,71
ОГК-3	0,9299	1 406	-0,55%	+8,38%	-2,49%	+8,38%	-40,31%	1,58	0,78
ОГК-4	2,42	4 859	-1,81%	+13,33%	+2,47%	+13,33%	-16,81%	2,98	1,94
Энель ОГК-5	2,11	2 377	+0,97%	+15,93%	+11,05%	+15,93%	-25,18%	2,85	1,72
ТГК-1	0,009382	1 152	+3,28%	+0,07%	-15,19%	+0,07%	-58,87%	0,0239	0,0081
ТГК-2	0,0027	126	-0,55%	+5,76%	-30,06%	+5,76%	-66,90%	0,0087	0,0025
ТГК-6	0,0065	385	-5,18%	-4,63%	-20,65%	-4,63%	-60,92%	0,0188	0,0063
ТГК-9	0,00259	646	-1,15%	-4,07%	-13,31%	-4,07%	-44,75%	0,0050	0,0023
ФОРТУМ	25,815	724	+0,45%	+6,33%	-11,88%	+6,33%	-43,90%	47,61	23,61
Волжская ТГК	1,9722	1 885	+2,72%	+3,77%	-10,50%	+3,77%	-9,32%	2,81	1,71
БЕЛОН	10,191	373	-0,34%	+6,16%	-18,46%	+6,16%	-60,27%	25,71	9,41
Северсталь	425,2	13 646	-1,21%	+16,46%	-5,00%	+16,46%	-21,10%	569,80	310,10
ГМК Норникель	5788	35 139	+4,19%	+17,09%	-5,63%	+17,09%	-24,67%	7980,00	4680,00
ММК	13,81	4 915	-0,14%	+11,93%	-7,34%	+11,93%	-58,56%	34,99	10,72
МЕЧЕЛ	330,2	4 377	+1,60%	+22,03%	-20,57%	+22,03%	-63,94%	983,99	230,00
НЛМК	74,52	14 223	+1,79%	+18,53%	-10,59%	+18,53%	-42,33%	138,49	56,59
Полюс Золото	1019,7	6 191	-1,96%	-0,19%	-45,33%	-0,19%	-41,49%	2022,80	856,00
Полиметалл	521,1	6 628	+0,02%	-0,80%	+2,90%	-0,80%	+2,79%	641,90	440,00
Распадская	109,46	2 722	-4,64%	+10,58%	+5,90%	+10,58%	-51,27%	240,00	71,60
ТМК	90,41	2 700	+5,53%	+24,02%	-7,98%	+24,02%	-40,90%	159,40	61,61
Банк Санкт Петербург	89,55	858	+1,72%	+23,50%	-12,22%	+23,50%	-48,83%	187,00	63,80

# ИНВЕСТИЦИОННАЯ КОМПАНИЯ «ИК РУСС-ИНВЕСТ»

Ежедневный обзор

Банк Санкт Петербург_пр	106,62	290	-0,24%	+18,53%	-4,45%	+18,53%	-41,09%	183,74	82,00
Банк Москвы	960	5 503	-2,54%	+5,42%	+11,45%	+5,42%	-24,92%	1350,00	484,80
Росбанк	95,32	4 710	+2,19%	-3,92%	-1,84%	-3,92%	-17,38%	125,00	75,50
Сбербанк	89,9	61 805	+5,75%	+13,30%	+5,26%	+13,30%	-15,48%	109,76	60,91
Сбербанк_пр	65,97	2 101	+3,24%	+11,45%	+2,63%	+11,45%	-7,48%	84,90	46,25
ВТБ	0,07025	23 403	+6,88%	+19,39%	-5,04%	+19,39%	-35,49%	0,11	0,06
Банк Возрождение	676,6	512	+14,25%	+24,17%	-15,65%	+24,17%	-53,44%	1450,00	523,20
Банк Возрождение_пр	269,02	11	+1,59%	+8,48%	-14,86%	+8,48%	-40,77%	535,00	191,15
Газпром	182,39	137 510	-0,98%	+6,43%	-1,42%	+6,43%	-8,67%	247,47	139,40
ЛУКОЙЛ	1775,3	48 089	-2,12%	+4,23%	+0,75%	+4,23%	-4,04%	2090,00	1500,00
Славнефть	245	258	+0,67%	-1,52%	-3,23%	-1,52%	-20,95%	334,00	199,98
НОВАТЕК	390,34	37 745	+0,26%	-0,91%	-3,56%	-0,91%	+25,90%	427,98	298,72
Роснефть	226,35	76 398	-3,12%	+5,78%	+0,57%	+5,78%	-10,50%	276,20	171,04
ГазпромНефть	148,9	22 483	-0,77%	+0,49%	+16,71%	+0,49%	+12,39%	169,39	106,05
Сургутнефтегаз	27,704	31 521	-0,43%	+9,44%	+5,13%	+9,44%	-17,61%	33,97	20,41
Сургутнефтегаз_пр	18,215	4 468	+1,35%	+10,39%	+21,63%	+10,39%	+6,48%	18,83	10,86
Татнефть	173,14	12 013	-2,26%	+8,83%	+12,56%	+8,83%	+6,37%	199,56	120,20
Татнефть_пр	99,27	466	+2,99%	+12,76%	+18,19%	+12,76%	+4,49%	134,41	70,99
АК Транснефть	56789	2 812	-2,29%	+14,48%	+43,25%	+14,48%	+48,28%	59500	28126
АФК Система	19,9	306	+7,34%	+18,38%	+12,43%	+18,38%	-16,56%	31,91	12,54
МТС	16,69	549	+2,33%	+13,69%	+11,19%	+13,69%	-13,25%	21,86	11,41
Ростелеком	148,37	13 907	-0,07%	-2,62%	-5,72%	-2,62%	-10,40%	252,00	124,15
Ростелеком_пр	89,6	693	-5,49%	-5,98%	-1,95%	-5,98%	+2,45%	102,55	64,80
АвтоВАЗ	22,335	987	+0,20%	+12,59%	-2,68%	+12,59%	-30,92%	34,60	18,00
АвтоВАЗ_пр	7,313	108	+2,11%	+25,87%	+27,36%	+25,87%	-27,66%	10,70	4,20
ИРКУТ	6,205	230	+0,94%	+5,53%	-9,03%	+5,53%	-37,89%	13,73	5,60
КВЗ	105,7	519	+0,67%	+1,78%	+24,08%	+1,78%	+0,68%	124,99	67,19
КАМАЗ	38,8	874	-1,02%	+10,10%	-13,33%	+10,10%	-51,63%	89,46	34,23
ОМЗ	42	47	+5,69%	+10,53%	-19,92%	+10,53%	-55,46%	119,00	36,00
СОЛЛЕРС	357	390	+14,28%	+17,47%	-13,50%	+17,47%	-47,87%	679,06	275,20

# ИНВЕСТИЦИОННАЯ КОМПАНИЯ «ИК РУСС-ИНВЕСТ»

Ежедневный обзор

УАЗ	2,9226	347	+4,40%	-2,58%	-7,21%	-2,58%	-17,32%	5,00	2,79
ОАК	0,188	1 209	-0,25%	+2,35%	-8,77%	+2,35%	-55,87%	0,47	0,18
УАЗ	79,06	673	-1,05%	-0,21%	+32,87%	-0,21%	+10,50%	80,20	39,20
Аптеки 366	46,2	154	-1,37%	+20,09%	-11,10%	+20,09%	-56,13%	110,86	37,86
ДИКСИ	331,86	1 318	+4,03%	+12,89%	+8,92%	+12,89%	-22,83%	457,90	202,51
Группа Черкизово	564,3	774	-2,18%	+1,11%	-5,54%	+1,11%	-36,66%	951,00	500,00
Разгуляй	27,24	137	+0,29%	+12,01%	-21,41%	+12,01%	-55,92%	83,50	23,50
Магнит	3319,8	9 407	+5,17%	+17,90%	+0,29%	+17,90%	-15,61%	4475,00	2560,00
М ВИДЕО	208	1 191	+0,19%	+14,70%	-7,50%	+14,70%	-24,21%	299,00	165,62
Фармстандарт	1658	1 996	+0,00%	-1,02%	-20,64%	-1,02%	-46,32%	3092,92	1525,40
Балтика	1231	5 948	-1,52%	-1,13%	+6,58%	-1,13%	-17,44%	1629,50	1020,00
7 Континент	119,05	284	-1,06%	-16,76%	-22,51%	-16,76%	-51,41%	317,99	105,03
ВБД	3899,9	5 465	+0,00%	+0,00%	+0,00%	+0,00%	+4,26%	5000,00	2810,00
АКРОН	1384,2	2 102	+0,30%	+4,47%	+9,68%	+4,47%	-0,37%	1625,00	889,30
АЗОТ	695	151	-2,14%	-12,03%	+5,30%	-12,03%	+1,30%	900,00	505,70
ДОРОГБУШ	18,669	429	-1,22%	+9,12%	+7,05%	+9,12%	-1,48%	19,36	13,16
ДОРОГБУШ_пр	19,1	94	-0,88%	+10,61%	+20,59%	+10,61%	+31,26%	19,29	11,88
Нижнекамскнефтех им	24,303	1 247	+1,69%	+8,02%	+4,76%	+8,02%	+6,82%	27,80	18,28
Нижнекамскнефтех им_пр	17,729	124	-5,21%	+9,82%	+22,32%	+9,82%	+18,99%	18,90	11,56
Уралкалий	214,99	21 188	-2,26%	-7,93%	-21,13%	-7,93%	-5,57%	297,45	180,77

Источник: Bloomberg

Заявление об ограничении ответственности. Настоящие обзоры подготовлены в информационных целях. Они ни в коем случае не являются и не должны рассматриваться как предложение купить или продать соответствующие ценные бумаги. Информация, содержащаяся в данных обзорах, получена из вызывающих доверия открытых источников. Несмотря на то, что при подготовке обзоров были предприняты необходимые меры для получения достоверной информации, ИК РУСС-ИНВЕСТ не исключает возможность включения в обзор ошибочной информации, предоставленной соответствующими источниками, и не несет за это ответственности. ИК РУСС-ИНВЕСТ, его работники и клиенты могут быть заинтересованы в покупке или продаже ценных бумаг, упомянутых в обзорах.

## ИНВЕСТИЦИОННАЯ КОМПАНИЯ ИК РУСС-ИНВЕСТ

[www.russ-invest.com](http://www.russ-invest.com)

### Москва

Тел: +7(495) 363-93-80  
Факс: +7(495) 363-93-90  
E-mail: [mail@russ-invest.com](mailto:mail@russ-invest.com)  
Адрес: Москва, 119019, 5-3/12  
Нащокинский переулоч

### Санкт-Петербург

Тел: +7(812) 337-55-37  
Факс: +7(812) 337-55-37  
E-mail: [spb@russ-invest.com](mailto:spb@russ-invest.com)  
Адрес: 190002, СПб, Набережная р.  
Фонтанки, 52

### Самара

Тел: +7(846) 262-75-52  
Факс: +7(846) 262-75-52  
E-mail: [sam@russ-invest.com](mailto:sam@russ-invest.com)  
Адрес: 443067, Самара, ул. Гагарина,  
Дом 95

# ИНВЕСТИЦИОННАЯ КОМПАНИЯ «ИК РУСС-ИНВЕСТ»

Ежедневный обзор

© 2011 | ОАО «ИК РУСС-ИНВЕСТ»

Лицензия ФСФР №077-08757-000100 и №077-08755-001000

Лицензия ФСФР №177-06310-100000 и №177-06312-010000

Лицензия ФСФР №906