

Комментарий

В четверг 26 января российский фондовый рынок продолжил рост на фоне повышения спроса на рискованные активы на мировых рынках вслед за ожиданиями сохранения низкого уровня процентных ставок в США, которое судя по заявлениям официальных лиц ФРС по завершению традиционного заседания может продлиться до конца 2014г. Оптимизму рынков способствовала также положительная статистика по мировой и российской экономике.

По итогам дня индекс РТС вырос на 2,5%, а индекс ММВБ прибавил около 0,5 п.п. Торговая активность на российском фондовом рынке продолжила расти. Так, биржевые обороты Фондовой биржи ММВБ составили 73,9 млрд. руб. против 59 млрд. руб. накануне и вновь обновили максимумы с середины декабря прошлого года. Лучшие рынка смотрелись бумаги банков и металлургии. Хуже рынка торговались бумаги потребительского сектора. «Второй эшелон» также продемонстрировал уверенный рост: по итогам дня рост прибавка индекса РТС-2 составила около 2,2 п.п. Отраслевой индекс РТС – Нефти и газа и индекс РТС – Потребительские товары и розничная торговля вырос на 1,7%, Индекс РТС – Электроэнергетика прибавил 3,2%, Индекс РТС – Металлы и добыча вырос на 3,8 п.п., Индекс РТС – Финансы прибавил 5,6%, а рост Индекса РТС-Промышленность составил около 3 п.п. Индекс волатильности РТС упал на 1,5%, отразив рост спроса на риск со стороны участников рынка.

Среди отдельных эмитентов стоит отметить опережающий рост в бумагах Сбербанка и ВТБ. Появившаяся в СМИ оценка акций Сбербанка для целей приватизации 7,6% на уровне 100 руб. стала хорошим стимулом для роста бумаг всего сектора. Из других секторов стоит отметить рост акций сетевых компаний, внимание к которым со стороны инвесторов обусловлено озвученными инициативами правительства по повышению доходной базы МРСК и появлению на этой неделе информации о сроках принятия тарифов и принципов их формирования на 2 пол. 2012г.

Индикатор страха на мировых рынках по итогам дня практически не изменился. Так, индекс волатильности опционов VIX подрос на 1,4%. На валютном рынке FOREX курс евро в паре евро/долл. поднимался до 1,3175 долл. в течение дня. Однако, к концу торговой сессии наблюдалось давление на европейскую валюту и пара закрылась на уровне 1,31 долл. Продолжила укрепляться российская национальная валюта. Курсы на открытие были не в пользу российского рубля по сравнению с курсами предыдущего закрытия. По итогам торговой

Рыночные индикаторы*

US Tsys 10Y	2,45%	-0,08%
EUR/USD	1,3111	+0,02%
USD/JPY	77,07	+0,49%
EUR/GBP	0,83485	+0,07%
S&P 500	1318,43	-0,57%
VIX	18,57	+1,42%
DJIA	12680	-0,03%
Topix	761,5	-0,07%
Shanghai Comp	2319,118	+1,00%
DJ EURO Stoxx 50	2448,52	-0,48%
РТС Индекс	1565,44	-0,48%
РТС Фьючерс	156505	-0,53%
ММВБ Индекс	1515,29	+0,01%
Лидеры роста/снижения за день		
Возрождение	715	13,5%
Мечел	354	6,4%
Холдинг МРСК	2,65	6,4%
СОЛЛЕРС	333	6,1%
ВТБ	0,0713	5,4%
Уралкалий	213	-1,9%
Балтика	1 245	-2,4%
Иркутскэнерго	19,16	-2,5%
ПИК	76,95	-2,6%
ИСКЧ	11,64	-5,0%

* на 12-00 27 Января 2012 г.

ИНВЕСТИЦИОННАЯ КОМПАНИЯ «ИК РУСС-ИНВЕСТ»

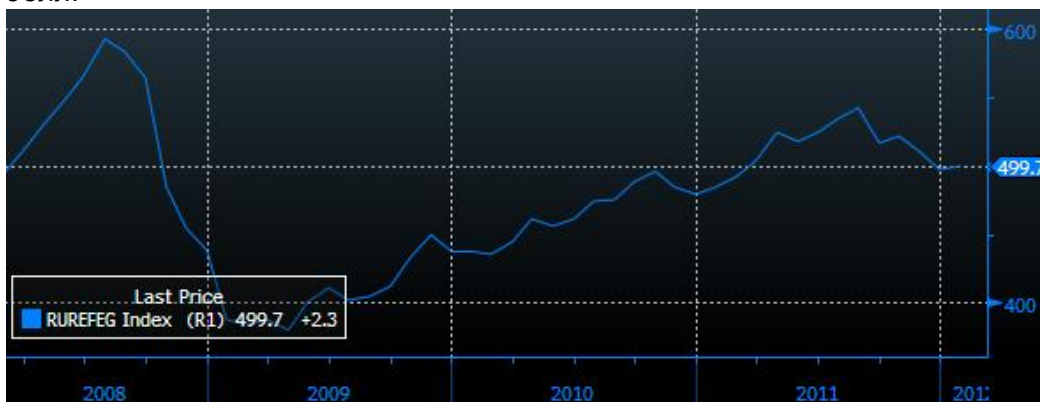
Ежедневный обзор

сессии рубль укрепился, так, что курсы на закрытие оказались практически на уровне среды. Курс рубля к единой европейской валюте остался ниже психологически важной отметки в 40 руб. и закрылся на уровне ниже 39,78 рубля за евро. Курс рубля к доллару стабилизировался на отметке выше 30,23 рубля. Приток экспортной выручки оказывает поддержку российской национальной валюте. На товарных рынках рост цен по большинству металлов продолжился. Так, цены ближайших фьючерсов на никель выросли на 3,2% по итогам дня, цены на медь прибавили 2,5%, на платину выросли на 1,8%, на палладий снизились на 0,1 п.п., на золото выросли на 0,6%, на серебро прибавили 0,9%. Цена на нефть по смеси марки Brent достигали 111,7 долл. за барр. Однако, не удержавшись на достигнутых уровнях цена на закрытие упала до 111,1 долл. за барр.



Источник: Bloomberg

Данные мировой экономической статистики были разнонаправленными. Впервые с ноября прошлого года резервы Банка России выросли: согласно недельной динамике рост составил 2,6 млрд. долл.



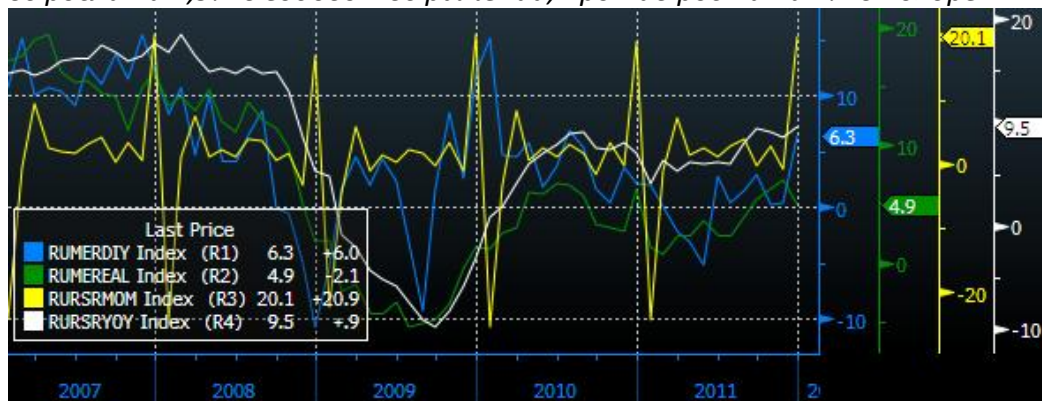
Источник: Bloomberg

Росстат опубликовал хорошие данные по российской экономике за декабрь. Наиболее впечатляющим оказался рост розничных продаж к

ИНВЕСТИЦИОННАЯ КОМПАНИЯ «ИК РУСС-ИНВЕСТ»

Ежедневный обзор

предыдущему месяцу, который составил 20,1%, в годовом выражении рост составил 9,5%, что стало максимальным значением с 2009г. Хорошая динамика наблюдалась в доходах, что обусловлено прежде всего сезонным фактором. Рост располагаемых доходов составил 6,3% против роста на 0,3% в ноябре. В то же время заработная плата выросла на 4,9% в годовом выражении, против роста на 7% в ноябре.



Источник: Bloomberg

Рост инвестиций в основной капитал также составил в декабре 8,9% против 7,7% в ноябре и прогноза роста на 7%.



Источник: Bloomberg

Данные по уровню доверия потребителей в Германии показали рост доверия до максимального за последний год уровня, что можно объяснить снижением безработицы в последние месяцы.

ИНВЕСТИЦИОННАЯ КОМПАНИЯ «ИК РУСС-ИНВЕСТ»

Ежедневный обзор



Источник: Bloomberg

Статистика по американской экономике также была позитивной. Так, региональный промышленный индекс ФРБ Чикаго в декабре составил +0,17 против предыдущего значения на уровне -0,46. Рост заказов на товары длительного пользования в декабре составил 3% против прогноза роста на 2%. Рост заказов на инвестиционные товары составил 2,9% против снижения в ноябре на 1,2%.



Источник: Bloomberg

Недельные данные по обращениям за пособиями показали незначительный рост и в целом не испортили картины.



Источник: Bloomberg

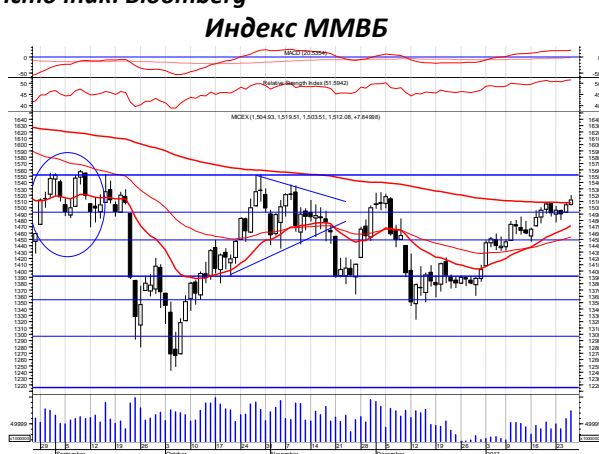
В то же время на рынке недвижимости в декабре отмечено снижение на 2,2% против роста в ноябре на 2,3%.

ИНВЕСТИЦИОННАЯ КОМПАНИЯ «ИК РУСС-ИНВЕСТ»

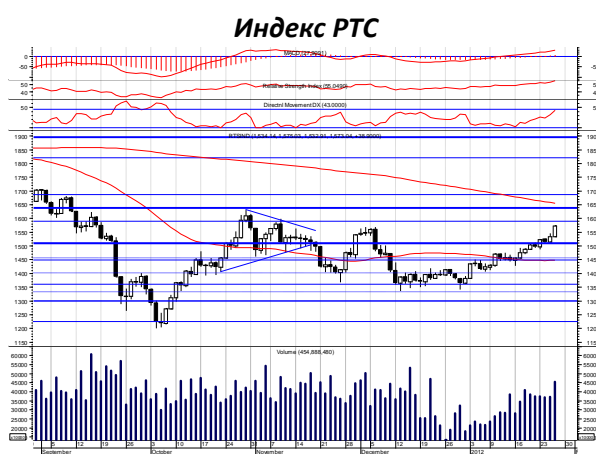
Ежедневный обзор



Источник: Bloomberg



Источник: ММВБ



Источник: РТС

Взгляд на рынок

- ✓ Экономическая статистика в декабре свидетельствует об оживлении экономической активности в США и умеренно негативной реакции экономики еврозоны на кредитный кризис. В китайской экономике также наметилась тенденция снижения уровня инфляции и стабилизация темпов роста основных экономических показателей. С учетом указанных тенденций сохраняется вероятность улучшения показателей экономики США в 1-м квартале 2012г., что поддерживает общий положительный настрой на мировых фондовых площадках.
- ✓ На сегодняшний день движение в узком боковом коридоре продолжается. Направление дальнейшего движения будет в значительной степени зависеть от силы негативных факторов. Обострение внутривнутриполитических рисков оказывает негативное влияние на настроения российских и иностранных инвесторов.
- ✓ В 1-м кв. 2012г. мы ожидаем незначительной коррекции российского рынка акций несмотря на рост рынка с начала года на ожиданиях снижения цен на нефть до отметки 90-95 долл. за барр. по смеси марки Brent. Климатический фактор (теплая зима) может стать значимым с точки зрения давления на цены на «черное золото», что вкупе с сезонным снижением активности в первый месяц зимы может привести к снижению российских фондовых индексов. Но значительной просадки мы не ожидаем и считаем уровень в 1300 пунктов по индексу ММВБ достаточно значимым фактором поддержки. С февраля-марта мы ожидаем восстановление спроса и цен на

ИНВЕСТИЦИОННАЯ КОМПАНИЯ «ИК РУСС-ИНВЕСТ»

Ежедневный обзор

российские акции. Январь-февраль представляется благоприятным периодом для формирования длинных позиций с расчетом на 2-е полугодие, которое с нашей точки зрения будет благоприятным для роста.

Динамика котировок российских акций

Эмитент	Цена на 27.01.12г. (руб.)	Рын. кап. (млн. долл.)	Изм. цены за 5 дн.	Изм. цены за 1 мес.	Изм. цены за 3 мес.	Изм. цены с нач. года	Изм. цены за 52 нед.	Макс. цена за 52 нед.	Мин. цена за 52 нед.
Башкирэнерго	34,1	1 132	-4,02%	-0,18%	-14,90%	+1,49%	-44,37%	62,50	28,00
ФСК	0,3067	12 267	-3,82%	+8,84%	+9,31%	+8,83%	-32,59%	0,48	0,21
РусГидро	1,097	10 142	+4,54%	+9,66%	-6,26%	+13,17%	-27,35%	1,73	0,94
Иркутскэнерго	18,801	2 854	+4,99%	+25,76%	-1,85%	+25,34%	-27,24%	26,49	14,24
Интер РАО ЕЭС	0,032451	10 041	-0,05%	-1,19%	-12,55%	-6,56%	-32,81%	0,05	0,03
МРСК Центра	0,6395	860	+1,01%	+10,16%	-18,60%	+4,35%	-52,87%	1,37	0,55
МРСК Холдинг	2,66	3 640	+5,51%	+14,26%	+0,38%	+15,35%	-51,55%	5,62	1,96
МРСК ЦВ	0,143	513	+1,63%	-5,22%	-18,34%	-1,68%	-56,12%	0,35	0,11
Мосэнерго	1,7673	2 237	+0,78%	-0,79%	-7,91%	+3,75%	-42,97%	3,17	1,69
МОЭСК	1,545	2 397	+2,30%	-3,44%	+1,64%	-3,46%	-5,10%	1,76	1,27
ОГК-1	0,7062	1 472	-0,23%	+2,32%	-5,82%	+8,10%	-41,05%	1,25	0,56
ОГК-2	0,7587	791	-1,34%	-1,39%	-21,23%	+0,72%	-54,57%	1,71	0,71
ОГК-3	0,9606	1 453	+3,90%	+13,30%	+0,41%	+11,96%	-38,85%	1,60	0,78
ОГК-4	2,4489	4 917	+0,18%	+9,81%	+6,34%	+14,68%	-17,46%	3,01	1,94
Энель ОГК-5	2,0716	2 334	-1,00%	+14,42%	+8,67%	+13,82%	-27,03%	2,89	1,72
ТГК-1	0,00926	1 137	+3,01%	+5,83%	-13,36%	-1,23%	-59,41%	0,02	0,01
ТГК-2	0,0027	127	+0,15%	+1,92%	-29,32%	+6,89%	-67,05%	0,01	0,00
ТГК-6	0,0066	392	-4,86%	-1,16%	-19,27%	-2,97%	-59,94%	0,02	0,01
ТГК-9	0,00259	646	-1,41%	-4,07%	-13,85%	-4,07%	-44,75%	0,01	0,00
ФОРТУМ	25,85	725	+1,15%	+7,25%	-11,21%	+6,47%	-44,24%	47,61	23,61
Волжская ТГК	1,9201	1 835	-1,54%	-1,53%	-12,77%	+1,02%	-14,24%	2,81	1,71
БЕЛОН	10,209	374	+1,54%	+2,61%	-19,40%	+6,34%	-60,34%	25,96	9,41
Северсталь	436,5	14 008	+1,04%	+19,92%	-0,91%	+19,56%	-22,25%	569,80	310,10
ГМК Норникель	5771	35 035	+5,85%	+21,62%	-7,58%	+16,75%	-24,11%	7980,00	4680,00
ММК	13,922	4 954	+2,72%	+12,78%	-8,32%	+12,84%	-60,09%	35,98	10,72
МЕЧЕЛ	339,7	4 503	+5,14%	+29,16%	-15,54%	+25,54%	-63,98%	983,99	230,00

ИНВЕСТИЦИОННАЯ КОМПАНИЯ «ИК РУСС-ИНВЕСТ»

Ежедневный обзор

НЛМК	74,09	14 141	+1,87%	+19,44%	-12,30%	+17,85%	-44,07%	138,50	56,59
Полюс Золото	1030	6 253	-1,16%	-0,50%	-44,83%	+0,82%	-39,98%	2022,80	856,00
Полиметалл	520	6 614	-1,33%	+0,19%	+3,38%	-1,01%	+0,61%	641,90	440,00
Распадская	112,65	2 801	+0,33%	+10,38%	+8,64%	+13,80%	-50,07%	240,00	71,60
ТМК	89,61	2 676	+1,82%	+26,34%	-9,84%	+22,92%	-42,55%	160,45	61,61
Банк Санкт Петербург	89,23	855	+1,92%	+21,83%	-7,92%	+23,06%	-49,01%	187,00	63,80
Банк Санкт Петербург_пр	106	288	+0,04%	+20,30%	-4,50%	+17,84%	-41,76%	186,49	82,00
Банк Москвы	990	5 675	-0,03%	+17,02%	+15,84%	+8,72%	-13,46%	1350,00	484,80
Росбанк	96,04	4 745	+1,37%	+3,85%	-1,63%	-3,20%	-16,82%	125,00	75,50
Сбербанк	90,34	62 107	+6,14%	+12,97%	+5,91%	+13,85%	-15,98%	109,92	60,91
Сбербанк_пр	66,39	2 114	+4,44%	+11,90%	+3,85%	+12,16%	-8,24%	84,90	46,25
ВТБ	0,07216	24 039	+10,96%	+20,33%	-0,48%	+22,64%	-34,76%	0,11	0,06
Банк Возрождение	712,4	539	+23,66%	+27,21%	-5,39%	+30,74%	-51,43%	1480,00	523,20
Банк Возрождение_пр	276,02	11	+5,48%	+2,23%	-15,07%	+11,30%	-40,58%	535,00	191,15
Газпром	185,1	139 553	+0,79%	+8,58%	-0,24%	+8,01%	-8,08%	247,47	139,40
ЛУКОЙЛ	1770,7	47 965	-2,04%	+7,15%	+0,66%	+3,96%	-5,84%	2090,00	1500,00
Славнефть	246,01	259	+0,00%	+0,00%	-2,67%	-1,12%	-21,52%	334,00	199,98
НОВАТЕК	388,2	37 538	+0,23%	+2,52%	-4,87%	-1,46%	+21,75%	427,98	271,74
Роснефть	227,68	76 847	-1,30%	+7,62%	+2,60%	+6,40%	-9,92%	276,20	171,04
ГазпрмНефть	150,48	22 722	-0,08%	+5,94%	+17,94%	+1,55%	+12,69%	169,39	106,05
Сургутнефтегаз	28,28	32 176	+3,29%	+13,83%	+7,48%	+11,72%	-15,94%	33,97	20,41
Сургутнефтегаз_пр	18,513	4 541	+4,57%	+13,90%	+26,98%	+12,20%	+8,27%	18,83	10,86
Татнефть	176,51	12 247	+0,18%	+14,06%	+16,12%	+10,95%	+8,12%	199,56	120,20
Татнефть_пр	98,61	463	+2,22%	+11,17%	+20,33%	+12,01%	+4,17%	134,41	70,99
АК Транснефть	58150	2 879	+1,54%	+21,62%	+44,63%	+17,22%	+50,04%	59500	28126
АФК Система	19,87	305	+8,58%	+17,92%	+11,63%	+18,20%	-17,55%	31,91	12,54
МТС	16,74	551	+1,52%	+13,88%	+11,67%	+14,03%	-15,11%	21,86	11,41
Ростелеком	148,41	13 911	-0,03%	-1,93%	-4,39%	-2,59%	-11,08%	252,00	124,15
Ростелеком_пр	91,54	708	-3,73%	-6,37%	+0,33%	-3,95%	+4,74%	102,55	64,80
АвтоВАЗ	22,012	973	-0,40%	+9,80%	-3,03%	+10,96%	-32,52%	34,60	18,00

ИНВЕСТИЦИОННАЯ КОМПАНИЯ «ИК РУСС-ИНВЕСТ»

Ежедневный обзор

АвтоВАЗ_пр	7,013	103	-0,54%	+25,21%	+22,28%	+20,71%	-32,57%	10,75	4,20
ИРКУТ	6,361	236	+4,14%	+7,83%	-6,62%	+8,18%	-36,13%	13,73	5,60
КВЗ	105,6	518	+0,57%	+1,54%	+24,22%	+1,69%	+2,12%	124,99	67,19
КАМАЗ	39,01	879	-0,51%	+7,47%	-12,20%	+10,70%	-51,35%	89,46	34,23
ОМЗ	41,41	47	+1,00%	+4,68%	-21,41%	+8,97%	-56,30%	119,00	36,00
СОЛЛЕРС	350	382	+10,06%	+14,38%	-16,39%	+15,17%	-49,07%	713,00	275,20
УАЗ	2,9226	347	+0,78%	+0,33%	-10,29%	-2,58%	-18,32%	5,00	2,79
ОАК	0,1888	1 214	+0,90%	+1,49%	-8,11%	+2,77%	-56,30%	0,47	0,18
УУАЗ	80,2	683	+2,11%	+1,58%	+34,74%	+1,22%	+14,83%	80,20	39,20
Аптеки 366	43,97	147	-5,97%	+11,77%	-15,99%	+14,30%	-57,00%	110,86	37,86
ДИКСИ	323,27	1 284	+1,66%	+16,00%	+10,51%	+9,96%	-24,57%	457,90	202,51
Группа Черкизово	570	782	-0,04%	+12,87%	-5,00%	+2,13%	-33,23%	951,00	500,00
Разгуляй	27,4	138	+1,26%	+14,12%	-22,82%	+12,66%	-56,63%	83,50	23,50
Магнит	3232,7	9 160	+5,27%	+19,66%	-1,69%	+14,81%	-19,93%	4475,00	2560,00
М ВИДЕО	208,5	1 194	+0,60%	+13,08%	-6,44%	+14,97%	-24,29%	299,00	165,62
Фармстандарт	1659,9	1 998	+0,91%	+2,15%	-19,62%	-0,91%	-46,45%	3120,00	1525,40
Балтика	1245	6 015	-0,40%	+1,22%	+7,79%	-0,01%	-14,50%	1629,50	1020,00
7 Континент	120,2	287	+2,29%	-19,71%	-18,30%	-15,96%	-51,53%	317,99	105,03
ВБД	3899,9	5 465	+0,00%	+0,00%	+0,00%	+0,00%	+4,75%	5000,00	2810,00
АКРОН	1389	2 109	+0,65%	+2,65%	+9,10%	+4,83%	-1,60%	1625,00	889,30
АЗОТ	700	152	-1,69%	-9,26%	+3,64%	-11,39%	+0,86%	900,00	505,70
ДОРОГОВУШ	18,654	428	-0,25%	+8,49%	+8,40%	+9,04%	-2,62%	19,50	13,16
ДОРОГОВУШ_пр	18,951	93	-0,11%	+9,69%	+22,80%	+9,75%	+27,56%	19,29	11,88
Нижнекамскнефтех им	24,45	1 255	+2,90%	+5,54%	+5,33%	+8,68%	+7,47%	27,80	18,28
Нижнекамскнефтех им_пр	18,303	128	-2,12%	+14,39%	+27,19%	+13,37%	+23,34%	18,90	11,56
Уралкалий	213,97	21 088	-3,84%	-7,17%	-21,07%	-8,37%	-7,52%	297,45	180,77

Источник: Bloomberg

Заявление об ограничении ответственности. Настоящие обзоры подготовлены в информационных целях. Они ни в коем случае не являются и не должны рассматриваться как предложение купить или продать соответствующие ценные бумаги. Информация, содержащаяся в данных обзорах, получена из вызывающих доверия открытых источников. Несмотря на то, что при подготовке обзоров были предприняты необходимые меры для получения достоверной информации, ИК

ИНВЕСТИЦИОННАЯ КОМПАНИЯ «ИК РУСС-ИНВЕСТ»

Ежедневный обзор

РУСС-ИНВЕСТ не исключает возможность включения в обзор ошибочной информации, предоставленной соответствующими источниками, и не несет за это ответственности. ИК РУСС-ИНВЕСТ, его работники и клиенты могут быть заинтересованы в покупке или продаже ценных бумаг, упомянутых в обзорах.

ИНВЕСТИЦИОННАЯ КОМПАНИЯ ИК РУСС-ИНВЕСТ

www.russ-invest.com

Москва

Тел: +7(495) 363-93-80
Факс: +7(495) 363-93-90
E-mail: mail@russ-invest.com
Адрес: Москва, 119019, 5-3/12
Нащокинский переулок

Санкт-Петербург

Тел: +7(812) 337-55-37
Факс: +7(812) 337-55-37
E-mail: spb@russ-invest.com
Адрес: 190002, СПб, Набережная р.
Фонтанки, 52

Самара

Тел: +7(846) 262-75-52
Факс: +7(846) 262-75-52
E-mail: sam@russ-invest.com
Адрес: 443067, Самара, ул. Гагарина,
Дом 95

© 2011 | ОАО «ИК РУСС-ИНВЕСТ»

Лицензия ФСФР №077-08757-000100 и №077-08755-001000

Лицензия ФСФР №177-06310-100000 и №177-06312-010000

Лицензия ФСФР №906