

Комментарий

В среду 25 января российский фондовый рынок продолжил рост на позитивной динамике внешних рынков и стабильном уровне цен на сырьевых рынках. По итогам дня индекс РТС вырос на 1,3%, а индекс ММВБ прибавил около 1 п.п. Торговая активность на российском фондовом рынке в среду выросла. Так, биржевые обороты Фондовой биржи ММВБ составили 59 млрд. руб. против 40,3 млрд. руб. накануне и достигли максимального значения с середины декабря прошлого года. Лучше рынка смотрелись бумаги банков и связи. Хуже рынка торговались бумаги электроэнергетики. «Второй эшелон» также продемонстрировал умеренный рост: по итогам дня рост прибавки индекса РТС-2 составила около 0,3 п.п. Отраслевой индекс РТС – Нефти и газа и индекс РТС – Потребительские товары и розничная торговля вырос на 0,9%, Индекс РТС – Электроэнергетика прибавил 0,5%, Индекс РТС – Металлы и добыча вырос на 1,7 п.п., Индекс РТС – Финансы прибавил 2,3%, а рост Индекса РТС-Промышленность составил около 0,8 п.п. Индекс волатильности РТС упал на 2%, отразив умеренное изменение в настроениях инвесторов с точки зрения «аппетита к риску».

Среди отдельных эмитентов стоит отметить опережающий рост в бумагах Сбербанка и ВТБ. Инвесторы позитивно оценили комментарии главы Сбербанка в Давосе о перспективах сектора. Стоит отметить продолжение роста в бумагах с ожидаемыми высокими дивидендами. Так, привилегированные акции Татнефти прибавили около 1 п.п. и вплотную подошли к уровню в 100 руб. за акцию. Несмотря на неопределенность относительно планов правительства в направлении ускорения модернизации в металлургической отрасли, сектор смотрелся неплохо на хорошей динамике акций Мечела, прибавившие около 1,6%.

Индикатор страха на мировых рынках по итогам дня продолжил снижение: так индекс волатильности опционов VIX снизился еще на 3,2% и достиг минимального значения с июля 2011г. На валютном рынке FOREX курс евро в паре евро/долл. достиг максимального с декабря прошлого года значения и закрылся выше 1,3113 долл. Продолжил укрепляться российская национальная валюта. Курс рубля к единой европейской валюте пробил психологически важную отметку в 40 руб. и закрылся на уровне 39,85 рубля за евро. Курс рубля к доллару стабилизировался на отметке выше 30,7 рубля. Приток экспортной выручки оказывает поддержку российской национальной валюте. Стоит также отметить положительный приток средств в российские акции

Рыночные индикаторы*

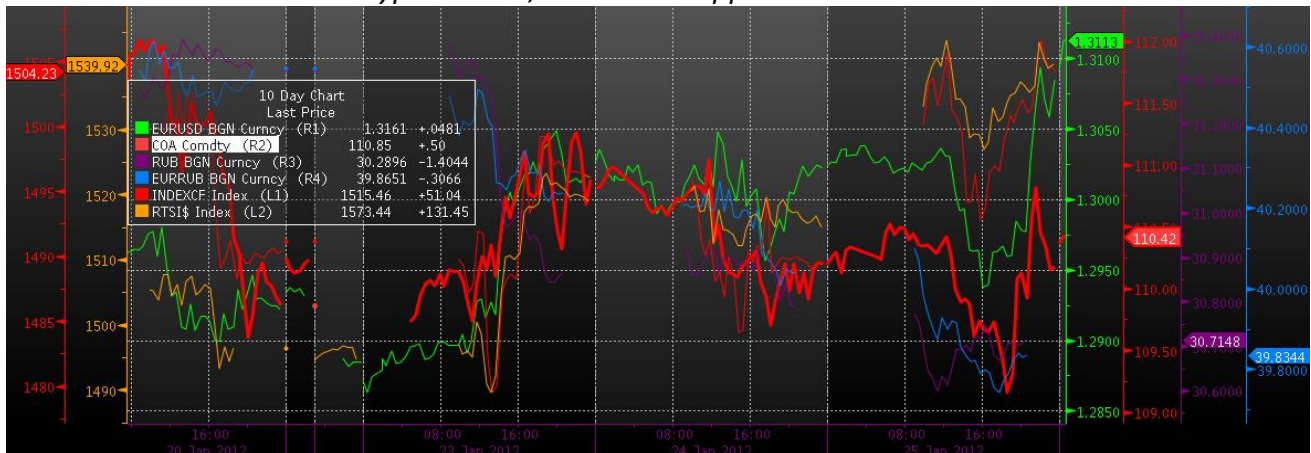
US Tsys 10Y	2,47%	+0,23%
EUR/USD	1,3116	+0,08%
USD/JPY	77,64	+0,18%
EUR/GBP	0,83637	+0,08%
S&P 500	1326,06	+0,87%
VIX	18,31	-3,17%
DJIA	12672	-0,13%
Topix	764	+0,00%
Shanghai Comp	2319,118	+1,00%
DJ EURO Stoxx 50	2429,19	+0,33%
РТС Индекс	1556,09	+1,43%
РТС Фьючерс	155685	+1,47%
ММВБ Индекс	1507,98	+0,63%
Лидеры роста/снижения за день		
ИСКЧ	12,25	12,3%
Возрождение	630	5,3%
ВТБ	0,0676	3,3%
Сбербанк	87,05	2,4%
ТНК-ВР	89,33	2,2%
ПИК	78,98	-1,3%
Черкизово	573,3	-1,5%
ФСК ЕЭС	0,3125	-1,8%
Аптеки36иб	44,9	-2,8%
ТГК-13	0,0812	-5,1%

* на 12-00 26 Января 2012 г.

ИНВЕСТИЦИОННАЯ КОМПАНИЯ «ИК РУСС-ИНВЕСТ»

Ежедневный обзор

по данным EPRF с начала года. На товарных рынках наблюдался рост цен по большинству металлов. Так, цены ближайших фьючерсов на никель выросли на 1,5% по итогам дня, цены на медь прибавили 0,3%, на платину и палладий выросли на 1,9%, на золото выросли на 2,7%, на серебро прибавили 3,5%. Цена на нефть по итогам дня практически не изменилась и осталась на уровне 110,4 долл. за барр.



Источник: Bloomberg

Данные мировой экономической статистики были разнонаправленными. Индексы экономических ожиданий по Германии от Института IFO по состоянию на январь стабилизировались. При этом стоит отметить рост показателя экономических ожидания выше уровня 100, что было в последний раз в августе прошлого года. Это свидетельствует об улучшении взгляда бизнеса и домохозяйств на ближайшие перспективы крупнейшей в Европе экономики.

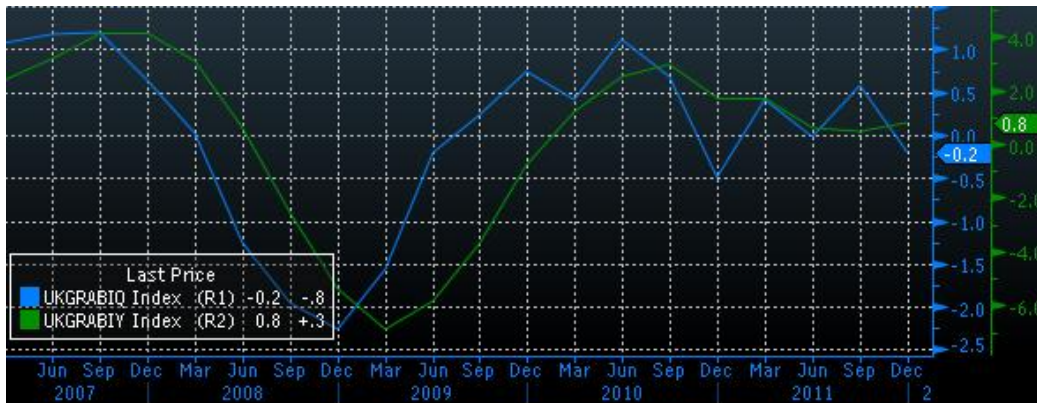


Источник: Bloomberg

Предварительные данные по динамике ВВП Великобритании в 4 кв. 2011г. оказались оптимистичными. В годовом выражении рост повысился до 0,8% с 0,5% кварталом ранее.

ИНВЕСТИЦИОННАЯ КОМПАНИЯ «ИК РУСС-ИНВЕСТ»

Ежедневный обзор



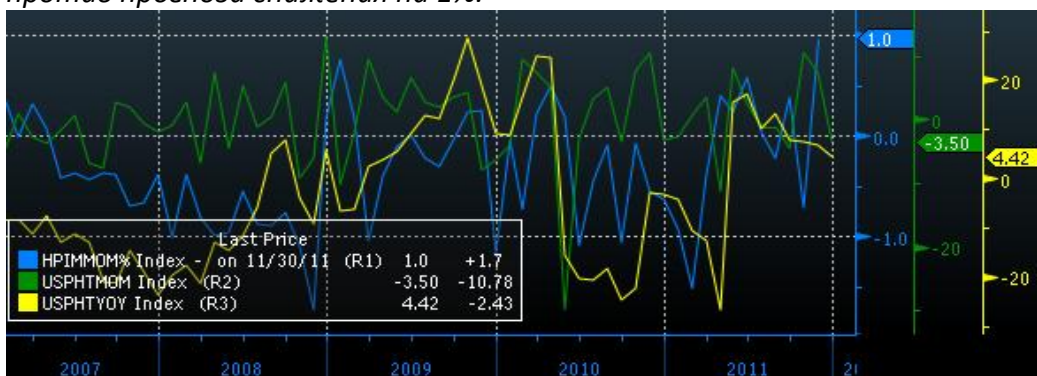
Источник: Bloomberg

Порция обнадеживающей статистики вышла по темпам инфляции в России. Темпы роста потребительской инфляции составили 0,2% за прошедшую неделю, а с начала года не превысили 0,4%. Темпы инфляции цен производителей в годовом выражении также упали до 12% против 15,7% в декабре. Свое влияние на сдерживание темпов роста цен оказало замораживание тарифов.

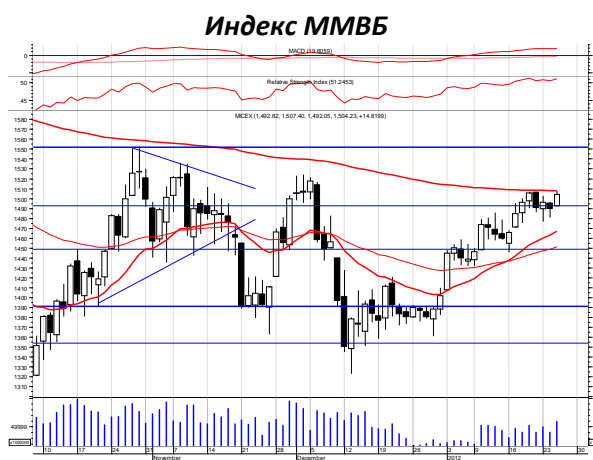


Источник: Bloomberg

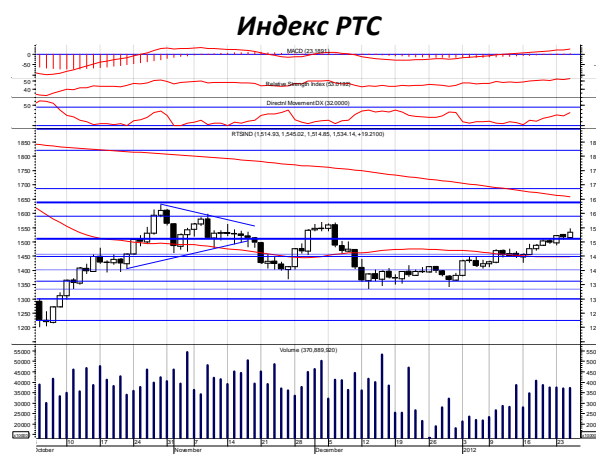
Статистика по рынку недвижимости в США оказалась разнонаправленной. Рост цен в ноябре по данным сводного индекса составил 1%, а продажи на вторичном рынке упали на 3,5% в декабре против прогноза снижения на 1%.



Источник: Bloomberg



Источник: ММВБ



Источник: РТС

Взгляд на рынок

- ✓ Экономическая статистика в декабре свидетельствует об оживлении экономической активности в США и умеренно негативной реакции экономики еврозоны на кредитный кризис. В китайской экономике также наметилась тенденция снижения уровня инфляции и стабилизация темпов роста основных экономических показателей. С учетом указанных тенденций сохраняется вероятность улучшения показателей экономики США в 1-м квартале 2012г., что поддерживает общий положительный настрой на мировых фондовых площадках.
- ✓ На сегодняшний день движение в узком боковом коридоре продолжается. Направление дальнейшего движения будет в значительной степени зависеть от силы негативных факторов. Обострение внутривнутриполитических рисков оказывает негативное влияние на настроения российских и иностранных инвесторов.
- ✓ В 1-м кв. 2012г. мы ожидаем незначительной коррекции российского рынка акций на ожиданиях снижения цен на нефть до отметки 90-95 долл. за барр. по смеси марки Brent. Климатический фактор (теплая зима) может стать значимым с точки зрения давления на цены на «черное золото», что вкупе с сезонным снижением активности в первый месяц зимы может привести к снижению российских фондовых индексов. Но значительной просадки мы не ожидаем и считаем уровень в 1300 пунктов по индексу ММВБ достаточно значимым фактором поддержки. С февраля-марта мы ожидаем восстановление спроса и цен на российские акции. Январь-февраль представляется благоприятным периодом для формирования длинных позиций с расчетом на 2-е полугодие, которое с нашей точки зрения будет благоприятным для роста.

ИНВЕСТИЦИОННАЯ КОМПАНИЯ «ИК РУСС-ИНВЕСТ»

Ежедневный обзор

Динамика котировок российских акций

Эмитент	Цена на 26.01.12г. (руб.)	Рын. кап. (млн. долл.)	Изм. цены за 5 дн.	Изм. цены за 1 мес.	Изм. цены за 3 мес.	Изм. цены с нач. года	Изм. цены за 52 нед.	Макс. цена за 52 нед.	Мин. цена за 52 нед.
Башкирэнерго	34,51	1 146	-4,93%	+1,02%	-15,00%	+2,71%	-43,72%	62,81	28,00
ФСК	0,31883	12 753	-0,56%	+14,00%	+16,31%	+13,14%	-27,54%	0,48	0,21
РусГидро	1,074	9 929	+1,53%	+6,67%	-6,31%	+10,79%	-29,80%	1,73	0,94
Иркутскэнерго	19	2 884	+13,04%	+26,41%	-0,09%	+26,67%	-27,48%	26,69	14,24
Интер РАО ЕЭС	0,032946	10 194	+0,72%	+0,62%	-11,31%	-5,14%	-31,51%	0,05	0,03
МРСК Центра	0,6202	834	-3,84%	+4,48%	-18,39%	+1,21%	-54,06%	1,37	0,55
МРСК Холдинг	2,544	3 481	+0,71%	+8,72%	-2,23%	+10,32%	-52,26%	5,62	1,96
МРСК ЦВ	0,145	520	+2,84%	-5,38%	-16,34%	-0,30%	-54,11%	0,35	0,11
Мосэнерго	1,7391	2 202	-1,45%	-3,00%	-8,65%	+2,10%	-44,24%	3,17	1,69
МОЭСК	1,5416	2 391	+0,31%	-4,26%	+1,59%	-3,67%	-5,37%	1,76	1,27
ОГК-1	0,7044	1 468	-1,59%	-0,51%	-4,12%	+7,82%	-41,35%	1,25	0,56
ОГК-2	0,7574	790	-3,41%	-2,96%	-20,58%	+0,54%	-55,05%	1,73	0,71
ОГК-3	0,945	1 429	-0,41%	+10,68%	-0,51%	+10,14%	-40,15%	1,61	0,78
ОГК-4	2,478	4 976	+1,92%	+13,73%	+5,82%	+16,05%	-17,21%	3,04	1,94
Энель ОГК-5	2,0705	2 332	-1,64%	+13,95%	+9,38%	+13,76%	-27,55%	2,92	1,72
ТГК-1	0,009175	1 126	+1,28%	+4,86%	-11,03%	-2,13%	-59,89%	0,02	0,01
ТГК-2	0,0027	125	-1,75%	+2,48%	-30,58%	+4,98%	-67,88%	0,01	0,00
ТГК-6	0,0067	395	-3,95%	-2,33%	-18,10%	-2,33%	-59,98%	0,02	0,01
ТГК-9	0,0026	649	-2,22%	-3,70%	-12,61%	-3,70%	-44,53%	0,01	0,00
ФОРТУМ	25,81	724	+1,59%	+5,80%	-11,00%	+6,31%	-45,07%	47,61	23,61
Волжская ТГК	1,973	1 886	+3,27%	+0,95%	-10,11%	+3,81%	-10,80%	2,81	1,71
БЕЛОН	10,2	374	+0,01%	+4,58%	-17,42%	+6,25%	-60,16%	25,96	9,41
Северсталь	431,7	13 854	-0,35%	+16,02%	-0,25%	+18,24%	-23,40%	572,00	310,10
ГМК Норникель	5703	34 623	+4,32%	+19,81%	-8,49%	+15,38%	-24,15%	7980,00	4680,00
ММК	14,062	5 004	+3,47%	+11,54%	-9,03%	+13,97%	-60,23%	35,98	10,72
МЕЧЕЛ	340	4 507	+4,87%	+27,34%	-13,73%	+25,65%	-63,76%	983,99	230,00
НЛМК	73,83	14 092	-0,58%	+17,75%	-15,21%	+17,43%	-45,23%	138,50	56,59
Полюс Золото	1029	6 247	-2,20%	-0,53%	-44,96%	+0,72%	-40,32%	2022,80	856,00

ИНВЕСТИЦИОННАЯ КОМПАНИЯ «ИК РУСС-ИНВЕСТ»

Ежедневный обзор

Полиметалл	522,2	6 642	+0,27%	+0,67%	+4,19%	-0,59%	+3,16%	641,90	440,00
Распадская	112,91	2 808	-2,35%	+10,91%	+15,46%	+14,06%	-50,49%	240,00	71,60
ТМК	86,52	2 583	-2,30%	+19,03%	-13,11%	+18,68%	-45,68%	162,00	61,61
Банк Санкт Петербург	87,76	840	+0,37%	+17,81%	-4,06%	+21,03%	-50,27%	187,00	63,80
Банк Санкт Петербург_пр	106,3	289	+0,75%	+19,90%	+1,06%	+18,18%	-41,75%	186,49	82,00
Банк Москвы	990	5 675	-0,06%	+16,99%	+16,13%	+8,72%	-14,03%	1350,00	484,80
Росбанк	96,8	4 783	+0,86%	+4,67%	-2,22%	-2,43%	-16,01%	125,00	75,50
Сбербанк	89,01	61 193	+3,91%	+9,23%	+6,45%	+12,17%	-17,98%	109,92	60,91
Сбербанк_пр	65,71	2 093	+2,40%	+8,95%	+4,90%	+11,02%	-10,04%	84,90	46,25
ВТБ	0,06868	22 880	+3,75%	+13,93%	-3,16%	+16,72%	-37,90%	0,11	0,06
Банк Возрождение	671	507	+16,09%	+17,76%	-7,05%	+23,14%	-54,05%	1490,00	523,20
Банк Возрождение_пр	278	11	+3,03%	+2,11%	-13,48%	+12,10%	-39,93%	535,00	191,15
Газпром	184,41	139 033	-0,58%	+7,52%	+3,93%	+7,61%	-6,34%	247,47	139,40
ЛУКОЙЛ	1777	48 135	-2,28%	+7,75%	+0,29%	+4,33%	-6,25%	2090,00	1500,00
Славнефть	246	259	-0,81%	+0,00%	-1,60%	-1,12%	-21,73%	334,00	199,98
НОВАТЕК	385,5	37 277	-1,25%	+1,19%	-4,61%	-2,14%	+19,55%	427,98	271,74
Роснефть	226,73	76 526	-2,19%	+7,28%	+5,54%	+5,96%	-8,28%	276,20	171,04
ГазпромНефть	149,77	22 615	-1,06%	+4,95%	+16,83%	+1,07%	+12,52%	169,39	106,05
Сургутнефтегаз	28,228	32 117	+2,34%	+13,16%	+8,91%	+11,51%	-16,19%	33,97	20,41
Сургутнефтегаз_пр	18,466	4 529	+4,26%	+13,33%	+27,66%	+11,92%	+9,61%	18,83	10,86
Татнефть	175,27	12 161	+0,73%	+14,00%	+13,55%	+10,17%	+8,88%	199,56	120,20
Татнефть_пр	99	465	+2,63%	+11,61%	+21,41%	+12,45%	+6,87%	134,41	70,99
АК Транснефть	58444	2 894	+1,06%	+23,64%	+52,51%	+17,82%	+51,08%	59500,0 0	28126,0 0
АФК Система	19,14	294	+4,82%	+13,59%	+10,83%	+13,86%	-22,79%	31,91	12,54
МТС	16,7	550	-0,48%	+11,71%	+16,78%	+13,76%	-16,08%	21,86	11,41
Ростелеком	148,3	13 901	-2,48%	-2,46%	-4,25%	-2,66%	-12,11%	252,00	124,15
Ростелеком_пр	93,1	720	-2,41%	-5,43%	+1,18%	-2,31%	+5,21%	102,55	64,80
АвтоВАЗ	22,082	976	+0,27%	+8,23%	-0,92%	+11,32%	-33,22%	34,60	18,00
АвтоВАЗ_пр	7,017	103	-1,35%	+24,53%	+24,22%	+20,77%	-33,90%	10,94	4,20

ИНВЕСТИЦИОННАЯ КОМПАНИЯ «ИК РУСС-ИНВЕСТ»

Ежедневный обзор

ИРКУТ	6,218	231	+1,93%	+3,91%	-6,38%	+5,75%	-39,19%	13,73	5,60
КВЗ	105,5	518	-0,09%	+2,13%	+22,72%	+1,59%	-0,93%	124,99	67,19
КАМАЗ	39,84	897	+0,13%	+7,82%	-8,12%	+13,05%	-50,04%	89,46	34,23
ОМЗ	40,5	46	-3,59%	-1,65%	-22,64%	+6,58%	-58,55%	119,00	36,00
СОЛЛЕРС	321	350	+0,31%	+4,90%	-21,19%	+5,63%	-54,07%	713,00	275,20
УАЗ	2,9226	347	+0,78%	-4,12%	-12,36%	-2,58%	-18,79%	5,00	2,79
ОАК	0,1896	1 219	+0,95%	+1,11%	-3,89%	+3,21%	-56,01%	0,47	0,18
УУАЗ	79,61	678	+0,08%	+0,53%	+33,22%	+0,48%	+10,64%	80,00	39,20
Аптеки 366	45,2	151	-4,24%	+13,23%	-14,72%	+17,49%	-55,72%	110,86	37,86
ДИКСИ	317,5	1 261	+0,21%	+5,89%	+13,01%	+8,00%	-19,68%	457,90	202,51
Группа Черкизово	570	782	-2,43%	+11,76%	-1,20%	+2,13%	-34,43%	951,00	500,00
Разгуляй	27,24	137	-0,73%	+12,80%	-23,22%	+12,01%	-55,78%	83,50	23,50
Магнит	3212,2	9 102	-1,15%	+18,54%	-0,99%	+14,08%	-21,66%	4475,00	2560,00
М ВИДЕО	207,98	1 191	-0,45%	+12,02%	-2,89%	+14,68%	-24,36%	299,00	165,62
Фармстандарт	1665	2 004	+0,33%	+1,49%	-19,55%	-0,60%	-45,94%	3120,00	1525,40
Балтика	1250	6 040	-0,40%	+2,63%	+9,26%	+0,39%	-14,97%	1629,50	1020,00
7 Континент	121,05	289	-0,77%	-19,99%	-16,55%	-15,36%	-51,22%	317,99	105,03
ВБД	3899,9	5 465	+0,00%	+0,00%	+0,00%	+0,00%	+6,13%	5000,00	2810,00
АКРОН	1426,7	2 167	+3,48%	+4,76%	+13,29%	+7,68%	+3,72%	1625,00	889,30
АЗОТ	705,4	153	-1,41%	-10,71%	+4,97%	-10,71%	+2,68%	900,00	505,70
ДОРОГОБУШ	18,492	425	-0,75%	+8,73%	+8,01%	+8,09%	-4,66%	19,70	13,16
ДОРОГОБУШ_пр	19,007	93	+0,34%	+11,69%	+23,49%	+10,07%	+30,18%	19,29	11,88

Источник: Bloomberg

Заявление об ограничении ответственности. Настоящие обзоры подготовлены в информационных целях. Они ни в коем случае не являются и не должны рассматриваться как предложение купить или продать соответствующие ценные бумаги. Информация, содержащаяся в данных обзорах, получена из вызывающих доверия открытых источников. Несмотря на то, что при подготовке обзоров были предприняты необходимые меры для получения достоверной информации, ИК РУСС-ИНВЕСТ не исключает возможность включения в обзор ошибочной информации, предоставленной соответствующими источниками, и не несет за это ответственности. ИК РУСС-ИНВЕСТ, его работники и клиенты могут быть заинтересованы в покупке или продаже ценных бумаг, упомянутых в обзорах.

ИНВЕСТИЦИОННАЯ КОМПАНИЯ ИК РУСС-ИНВЕСТ

www.russ-invest.com

ИНВЕСТИЦИОННАЯ КОМПАНИЯ «ИК РУСС-ИНВЕСТ»

Ежедневный обзор

Москва

Тел: +7(495) 363-93-80
Факс: +7(495) 363-93-90
E-mail: mail@russ-invest.com
Адрес: Москва, 119019, 5-3/12
Нащокинский переулок

© 2011 | ОАО «ИК РУСС-ИНВЕСТ»
Лицензия ФСФР №077-08757-000100 и №077-08755-001000
Лицензия ФСФР №177-06310-100000 и №177-06312-010000
Лицензия ФСФР №906

Санкт-Петербург

Тел: +7(812) 337-55-37
Факс: +7(812) 337-55-37
E-mail: spb@russ-invest.com
Адрес: 190002, СПб, Набережная р.
Фонтанки, 52

Самара

Тел: +7(846) 262-75-52
Факс: +7(846) 262-75-52
E-mail: sam@russ-invest.com
Адрес: 443067, Самара, ул. Гагарина,
Дом 95