

Комментарий

Во вторник 24 января российский фондовый рынок показал умеренное снижение на сохранении внешних рисков и умеренно негативном новостном фоне. Из внешних новостей стоит отметить отсутствие прогресса в переговорах греческого правительства и держателей облигаций по вопросу реструктуризации. Подлило масла в огонь агентство S&P, которое заявило о возможном снижении рейтинга Греции с уровня «СС» до уровня «Выборочный дефолт». На негативную динамику на российском рынке оказало влияние ухудшение прогноза МВФ по темпам роста российского ВВП на 2012г. с 4,1% до 3,3%. Внутривнутриполитические новости в России также не носили стабилизационных признаков.

По итогам дня индексы РТС и ММВБ потеряли около 0,5 п.п. Торговая активность на российском фондовом рынке во вторник несколько снизилась. Так, биржевые обороты Фондовой биржи ММВБ составили 40,3 млрд. руб. против 49,5 млрд. руб. в понедельник. Лучшие рынка смотрелись бумаги потребительского сектора, банков и электроэнергетики. Хуже рынка торговались бумаги нефтегазового сектора и металлургии. «Второй эшелон» также продемонстрировал умеренный рост: по итогам дня рост прибавка индекса РТС-2 составил около 0,2 п.п. Отраслевой индекс РТС – Нефти и газа потерял 0,5 п.п., индекс РТС – Потребительские товары и розничная торговля вырос на 0,3%, индекс РТС – Электроэнергетика прибавил 0,2%, индекс РТС – Металлы и добыча снизился на 1 п.п., индекс РТС – Финансы прибавил 0,23%, а снижение Индекса РТС-Промышленность составило около 0,2 п.п. индекс волатильности РТС вырос на 2,7%, отразив умеренное изменение в настроениях инвесторов с точки зрения «аппетита к риску».

Среди отдельных эмитентов стоит отметить опережающий рост в бумагах с ожидаемыми высокими дивидендами. Так, привилегированные акции Сургутнефтегаза выросли на 2,8% по итогам дня, а привилегированные акции Татнефти прибавили около 1 п.п. Поддержку акциям Сургутнефтегаз оказывают также положительные производственные результаты по итогам 2011г. Позитивная динамика наблюдалась в отдельных сетевых компаниях электроэнергетики на хороших корпоративных новостях о дополнительных доходах за счет переподключения промышленных потребителей от ФСК, ожидания большей определенности в отношении реорганизации и возможной приватизации компаний. В лидерах роста по итогам дня оказались бумаги ТГК-13, где поддерживающим фактором является приближение

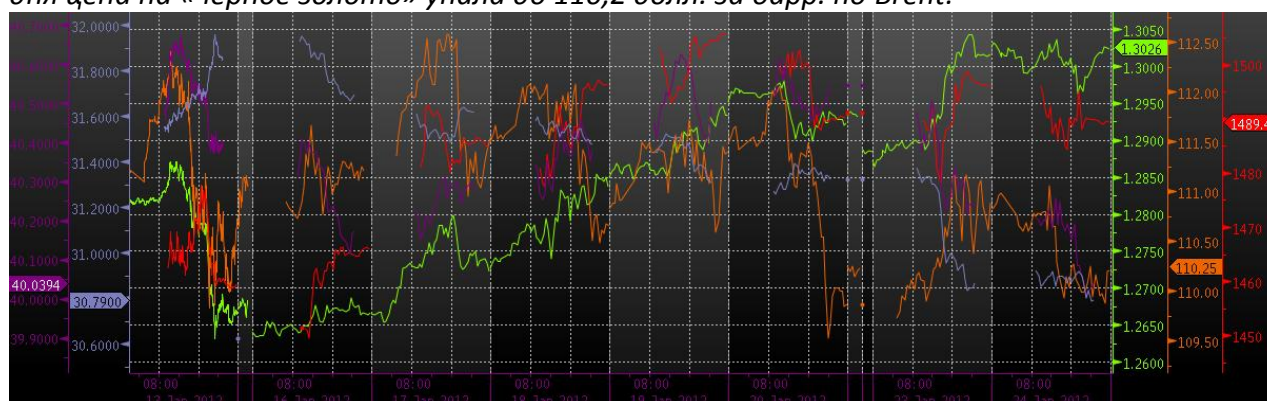
Рыночные индикаторы*

US Tsys 10Y	2,57%	-0,05%
EUR/USD	1,3042	+0,05%
USD/JPY	77,88	-0,27%
EUR/GBP	0,83506	-0,10%
S&P 500	1314,65	-0,10%
VIX	18,91	+1,29%
DJIA	12648	+0,17%
Topix	766,5	+1,12%
Shanghai Comp	2319,118	+1,00%
DJ EURO Stoxx 50	2432,07	-0,38%
РТС Индекс	1539,46	+1,62%
РТС Фьючерс	153900	+1,66%
ММВБ Индекс	1503,86	+0,96%
Лидеры роста/снижения за день		
ТГК-13	0,0855	9,94%
ДЭК	1,22	7,8%
МРСК Ур	0,2249	6,0%
Иркутскэнерго	19,5	5,8%
ДВМП	8,7	3,3%
НЛМК	71,35	-2,7%
ТГК-6	0,0067	-3,2%
Южный Кузбасс	2 265	-3,6%
Фармсинтез	21,7	-4,8%
ГАЗ	840	-5,5%

* на 12-00 25 Января 2012 г.

ВОСА компании по вопросам реорганизации. Под давлением продолжают находиться бумаги Ростелекома. Так, привилегированные акции компании снизились на 2,2%, а обыкновенные акции потеряли около 0,8% по итогам дня. Информация о продаже дочерней компании банка ВТБ около 3,9% акций компании по цене выше рынка является уже вторым сообщением выходе крупного инвестора из акций компании, что плохо воспринимается рынком. Во потребительском секторе стоит отметить бумаги Магнита, который прибавил по итогам дня около 2%. Инвесторы позитивно оценивают последнюю публикацию операционных отчетов компании за декабрь.

Индикатор страха на мировых рынках по итогам дня незначительно вырос: так индекс волатильности опционов VIX прибавил 1,3% и закрылся на уровне 18,9. На валютном рынке FOREX курс евро в паре евро/долл. стабилизировался на отметке выше 1,30 долл. Продолжила укрепляться российская национальная валюта. Курс рубля к единой европейской валюте укрепился с уровня 40,25 рубля до 40,05 рубля за евро. Курс рубля к доллару стабилизировался на отметке выше 30,8 рубля. Приток экспортной выручки оказывает поддержку российской национальной валюте. Стоит также отметить положительный приток средств в российские акции по данным EPRF с начала года. На товарных рынках наблюдалось разнонаправленное движение цен по большинству металлов. Так, цены ближайших фьючерсов на медь упали на 0,1% по итогам дня, цены на никель выросли на 1,6%, на платину прибавили 0,2%, на палладий и золото снизилась на 0,6%, на серебро снизились на 1,9%. Цена на нефть смеси марки Brent в течение дня тестировала отметку в 111 долл. за барр. Однако к концу дня цена на «черное золото» упала до 110,2 долл. за барр. по Brent.



Источник: Bloomberg

Данные мировой экономической статистики были рациональными. Индексы менеджеров по закупкам в Еврозоне по состоянию на январь оказались лучше ожиданий и продолжили рост. Так сводный индекс и индекс в сфере услуг превысили важную отметку в 50,

ИНВЕСТИЦИОННАЯ КОМПАНИЯ «ИК РУСС-ИНВЕСТ»

Ежедневный обзор

что свидетельствует о восстановлении положительных настроений экономических субъектов.



Источник: Bloomberg

В то же время в промышленном секторе еврозоны тенденции далеки от оптимистичных. Новые заказы по уточненным данным за ноябрь снизились на 2,7% против роста на 1,5% месяцем ранее.



Источник: Bloomberg

Статистика по российской промышленности за декабрь разочаровала: рост составил всего 2,5% против 3,9% в ноябре. Однако ситуация с безработицей имеет тенденцию к улучшению: уровень безработицы снизился до 6,1% против 6,3% в ноябре.



Источник: Bloomberg

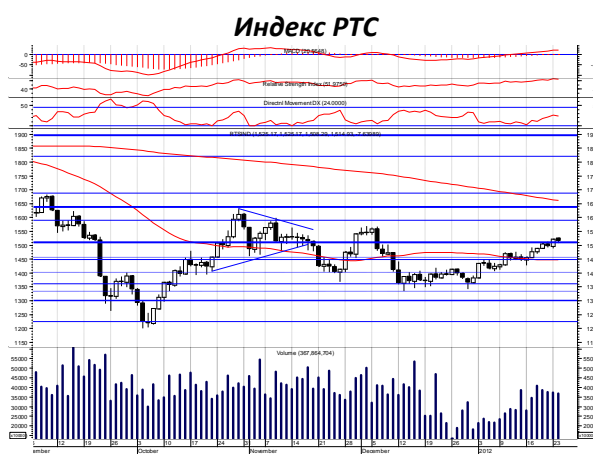
Статистика по США была не богатой. Региональный индекс промышленной активности ФРБ Ричмонда показал рост в январе до 12 против 3 в декабре. Значение индекса стало наилучшим с марта прошлого года.



Источник: Bloomberg



Источник: ММВБ



Источник: РТС

Взгляд на рынок

- ✓ Экономическая статистика в декабре свидетельствует об оживлении экономической активности в США и умеренно негативной реакции экономики еврозоны на кредитный кризис. В китайской экономике также наметилась тенденция снижения уровня инфляции и стабилизация темпов роста основных экономических показателей. С учетом указанных тенденций сохраняется вероятность улучшения показателей экономики США в 1-м квартале 2012г., что поддерживает общий положительный настрой на мировых фондовых площадках.
- ✓ На сегодняшний день движение в узком боковом коридоре продолжается. Направление дальнейшего движения будет в значительной степени зависеть от силы негативных факторов. Обострение внутривнутриполитических рисков оказывает негативное влияние на настроения российских и иностранных инвесторов.

ИНВЕСТИЦИОННАЯ КОМПАНИЯ «ИК РУСС-ИНВЕСТ»

Ежедневный обзор

- ✓ *В 1-м кв. 2012г. мы ожидаем незначительной коррекции российского рынка акций на ожиданиях снижения цен на нефть до отметки 90-95 долл. за барр. по смеси марки Brent. Климатический фактор (теплая зима) может стать значимым с точки зрения давления на цены на «черное золото», что вкупе с сезонным снижением активности в первый месяц зимы может привести к снижению российских фондовых индексов. Но значительной просадки мы не ожидаем и считаем уровень в 1300 пунктов по индексу ММВБ достаточно значимым фактором поддержки. С февраля-марта мы ожидаем восстановление спроса и цен на российские акции. Январь-февраль представляется благоприятным периодом для формирования длинных позиций с расчетом на 2-е полугодие, которое с нашей точки зрения будет благоприятным для роста.*

Динамика котировок российских акций

Эмитент	Цена на 25.01.12г. (руб.)	Рын. кап. (млн. долл.)	Изм. цены за 5 дн.	Изм. цены за 1 мес.	Изм. цены за 3 мес.	Изм. цены с нач. года	Изм. цены за 52 нед.	Макс. цена за 52 нед.	Мин. цена за 52 нед.
Башкирэнерго	35,51	1 179	-0,25%	+3,95%	-12,21%	+5,68%	-42,68%	63,00	28,00
ФСК	0,31948	12 779	-1,14%	+15,30%	+18,80%	+13,37%	-21,70%	0,48	0,21
РусГидро	1,0571	9 773	+0,90%	+5,64%	-4,15%	+9,05%	-31,40%	1,77	0,94
Иркутскэнерго	19,744	2 997	+20,71%	+30,27%	+4,48%	+31,63%	-24,47%	26,69	14,24
Интер РАО ЕЭС	0,032869	10 171	+0,17%	+2,75%	-8,96%	-5,36%	-31,38%	0,05	0,03
МРСК Центра	0,6236	838	-4,06%	+5,39%	-17,60%	+1,76%	-53,43%	1,37	0,55
МРСК Холдинг	2,498	3 418	-1,19%	+8,09%	-4,00%	+8,33%	-51,81%	5,62	1,96
МРСК ЦВ	0,1416	508	-1,01%	-7,48%	-17,49%	-2,67%	-54,73%	0,35	0,11
Мосэнерго	1,743	2 206	-0,58%	-3,74%	-8,52%	+2,33%	-44,04%	3,17	1,69
МОЭСК	1,5385	2 386	+1,22%	-3,84%	+1,15%	-3,87%	-6,07%	1,76	1,27
ОГК-1	0,715	1 490	+1,71%	-1,61%	-1,77%	+9,44%	-39,66%	1,25	0,56
ОГК-2	0,771	804	-2,17%	-1,41%	-17,55%	+2,35%	-53,83%	1,73	0,71
ОГК-3	0,945	1 429	+3,26%	+14,17%	+0,23%	+10,14%	-39,81%	1,61	0,78
ОГК-4	2,4904	5 001	+3,91%	+11,91%	+8,67%	+16,63%	-17,26%	3,04	1,94
Энель ОГК-5	2,07	2 332	+1,20%	+7,82%	+9,84%	+13,74%	-28,62%	2,92	1,72
ТГК-1	0,009137	1 122	+1,56%	+2,95%	-11,93%	-2,54%	-58,23%	0,02	0,01
ТГК-2	0,0028	128	-1,85%	+5,26%	-27,53%	+7,82%	-66,25%	0,01	0,00
ТГК-6	0,0066	394	-3,33%	+1,18%	-17,64%	-2,53%	-59,45%	0,02	0,01
ТГК-9	0,00259	647	-0,42%	-4,04%	-11,23%	-4,04%	-46,16%	0,01	0,00

ИНВЕСТИЦИОННАЯ КОМПАНИЯ «ИК РУСС-ИНВЕСТ»

Ежедневный обзор

ФОРТУМ	25,868	725	-0,12%	+6,02%	-11,54%	+6,55%	-44,73%	47,61	23,61
Волжская ТГК	1,9625	1 876	+2,81%	+0,60%	-8,64%	+3,26%	-10,02%	2,81	1,71
БЕЛОН	10,202	374	+0,41%	+2,53%	-17,65%	+6,27%	-60,37%	25,96	9,41
Северсталь	427,6	13 723	-1,45%	+18,22%	+2,96%	+17,12%	-23,05%	572,00	310,10
ГМК Норникель	5605	34 028	+2,51%	+19,08%	-11,13%	+13,39%	-25,39%	7980,00	4680,00
ММК	14,005	4 984	+5,71%	+11,44%	-8,22%	+13,51%	-60,17%	35,98	10,72
МЕЧЕЛ	332,5	4 408	+5,93%	+25,80%	-14,08%	+22,88%	-63,74%	983,99	230,00
НЛМК	72,35	13 809	+1,16%	+17,26%	-14,42%	+15,08%	-46,45%	138,50	56,59
Полюс Золото	1035,2	6 285	-1,63%	-1,59%	-44,66%	+1,33%	-39,71%	2022,80	856,00
Полиметалл	526,2	6 693	+1,10%	+1,64%	+4,82%	+0,17%	+4,22%	641,90	440,00
Распадская	113,02	2 810	-4,98%	+12,16%	+17,79%	+14,17%	-49,14%	240,00	71,60
ТМК	85,8	2 562	-4,04%	+17,53%	-11,57%	+17,70%	-45,96%	162,00	61,61
Банк Санкт Петербург	87,5	838	+4,03%	+17,50%	-2,78%	+20,67%	-49,53%	187,00	63,80
Банк Санкт Петербург_пр	105,39	286	+0,61%	+16,67%	+0,83%	+17,17%	-41,53%	186,49	82,00
Банк Москвы	975	5 589	-0,41%	+14,98%	+15,96%	+7,07%	-15,34%	1350,00	484,80
Росбанк	96	4 743	-1,54%	+5,49%	-2,54%	-3,24%	-16,88%	125,00	75,50
Сбербанк	87,12	59 893	+2,83%	+9,09%	+5,97%	+9,79%	-17,80%	109,92	60,91
Сбербанк_пр	65,07	2 072	+3,01%	+10,19%	+6,03%	+9,93%	-9,65%	84,90	46,25
ВТБ	0,06623	22 064	-0,08%	+11,20%	-5,25%	+12,56%	-39,13%	0,11	0,06
Банк Возрождение	611,6	463	+11,32%	+9,76%	-15,63%	+12,24%	-58,11%	1490,00	523,20
Банк Возрождение_пр	270	11	-3,57%	-3,22%	-19,87%	+8,87%	-40,79%	535,00	191,15
Газпром	185,46	139 825	+1,43%	+9,26%	+10,28%	+8,22%	-2,57%	247,47	139,40
ЛУКОЙЛ	1785	48 352	-1,35%	+8,89%	+1,63%	+4,80%	-5,44%	2090,00	1500,00
Славнефть	244,01	257	-1,50%	-1,21%	-0,40%	-1,92%	-22,78%	334,00	199,98
НОВАТЕК	389,43	37 657	-0,69%	+2,75%	+0,21%	-1,14%	+25,98%	427,98	271,74
Роснефть	229,56	77 481	-0,39%	+9,52%	+10,86%	+7,28%	-4,70%	276,20	171,04
ГазпрмНефть	150,62	22 743	+1,69%	+3,58%	+17,31%	+1,65%	+13,93%	158,00	106,05
Сургутнефтегаз	28,027	31 888	+4,63%	+13,66%	+12,15%	+10,72%	-15,65%	33,97	20,41
Сургутнефтегаз_пр	18,431	4 521	+3,19%	+14,46%	+28,69%	+11,70%	+11,57%	18,61	10,86
Татнефть	176,23	12 228	+2,60%	+16,85%	+18,23%	+10,77%	+8,70%	199,56	120,20

ИНВЕСТИЦИОННАЯ КОМПАНИЯ «ИК РУСС-ИНВЕСТ»

Ежедневный обзор

татнефть_пр	98,21	461	+1,57%	+10,37%	+21,56%	+11,55%	+4,98%	134,41	70,99
АК Транснефть	58200	2 882	+2,36%	+25,79%	+63,09%	+17,32%	+51,43%	59500	28126
АФК Система	18,66	287	+1,41%	+10,74%	+9,76%	+11,01%	-23,84%	31,91	12,54
МТС	16,32	537	-1,09%	+9,16%	+14,85%	+11,17%	-17,33%	21,86	11,41
Ростелеком	148,85	13 952	-2,94%	-1,57%	-2,36%	-2,30%	-11,15%	252,00	124,15
Ростелеком_пр	93,3	722	-2,57%	-5,97%	+1,91%	-2,10%	+4,84%	102,55	64,80
АвтоВАЗ	22,1	977	-0,86%	+6,27%	-1,64%	+11,41%	-31,44%	34,60	18,00
АвтоВАЗ_пр	7,1	104	-0,06%	+25,26%	+27,17%	+22,20%	-32,14%	10,94	4,20
ИРКУТ	6,156	229	+1,08%	+2,46%	-6,16%	+4,69%	-39,97%	13,73	5,60
КВЗ	105,2	516	+0,48%	+6,25%	+20,78%	+1,30%	-0,37%	124,99	67,19
КАМАЗ	39,22	883	-1,53%	+5,03%	-8,81%	+11,29%	-50,31%	89,46	34,23
ОМЗ	40,5	46	-10,97%	-2,34%	-25,48%	+6,58%	-58,67%	119,00	36,00
СОЛЛЕРС	311,4	340	-2,69%	+2,43%	-24,60%	+2,47%	-54,86%	713,00	275,20
УАЗ	2,8024	333	-3,71%	-5,01%	-12,77%	-6,59%	-19,93%	5,00	2,79
ОАК	0,19	1 222	+0,01%	+0,33%	-1,84%	+3,44%	-55,92%	0,47	0,18
УУАЗ	79,7	678	+0,25%	+1,23%	+33,55%	+0,59%	+13,86%	80,00	39,20
Аптеки 366	46,46	155	-1,38%	+20,77%	-10,22%	+20,77%	-54,59%	110,86	37,86
ДИКСИ	315	1 251	+1,02%	+6,06%	+16,82%	+7,15%	-18,44%	457,90	202,51
Группа Черкизово	590	809	+4,44%	+12,40%	+3,15%	+5,72%	-29,60%	951,00	500,00
Разгуляй	27,4	138	-1,47%	+15,37%	-22,62%	+12,66%	-52,31%	83,50	23,50
Магнит	3191,6	9 044	-0,17%	+17,45%	+2,70%	+13,35%	-21,13%	4475,00	2560,00
М ВИДЕО	210,47	1 205	+1,78%	+12,96%	-1,68%	+16,06%	-23,10%	299,00	165,62
Фармстандарт	1650	1 986	+1,16%	+0,91%	-21,05%	-1,50%	-45,83%	3120,00	1525,40
Балтика	1274,9	6 160	+3,51%	+4,93%	+10,37%	+2,39%	-13,27%	1629,50	1020,00
7 Континент	120,43	288	-1,92%	-19,65%	-17,68%	-15,80%	-51,08%	317,99	105,03
ВБД	3899,9	5 465	+0,00%	+0,00%	+0,00%	+0,00%	+5,34%	5000,00	2810,00
АКРОН	1424	2 163	+6,24%	+5,50%	+14,39%	+7,47%	+4,71%	1625,00	889,30
АЗОТ	729,5	158	+1,25%	-11,50%	+8,85%	-7,66%	+8,27%	900,00	505,70
ДОРОГОБУШ	18,897	434	+2,27%	+10,71%	+11,16%	+10,46%	-1,74%	19,75	13,16
ДОРОГОБУШ_пр	19,22	94	+3,68%	+10,59%	+28,12%	+11,30%	+31,68%	19,29	11,88
Нижнекамскнефтех им	24	1 232	+5,96%	+7,21%	+4,35%	+6,68%	+4,65%	27,80	18,28

ИНВЕСТИЦИОННАЯ КОМПАНИЯ «ИК РУСС-ИНВЕСТ»

Ежедневный обзор

Нижнекамскнефтех им_пр	18,75	131	+6,51%	+17,55%	+33,16%	+16,14%	+30,53%	18,89	11,56
Уралкалий	220,2	21 702	-2,82%	-2,63%	-13,37%	-5,70%	-2,30%	297,45	180,77

Источник: *Bloomberg*

Заявление об ограничении ответственности. Настоящие обзоры подготовлены в информационных целях. Они ни в коем случае не являются и не должны рассматриваться как предложение купить или продать соответствующие ценные бумаги. Информация, содержащаяся в данных обзорах, получена из вызывающих доверия открытых источников. Несмотря на то, что при подготовке обзоров были предприняты необходимые меры для получения достоверной информации, ИК РУСС-ИНВЕСТ не исключает возможность включения в обзор ошибочной информации, предоставленной соответствующими источниками, и не несет за это ответственности. ИК РУСС-ИНВЕСТ, его работники и клиенты могут быть заинтересованы в покупке или продаже ценных бумаг, упомянутых в обзорах.

ИНВЕСТИЦИОННАЯ КОМПАНИЯ ИК РУСС-ИНВЕСТ

www.russ-invest.com

Москва

Тел: +7(495) 363-93-80
Факс: +7(495) 363-93-90
E-mail: mail@russ-invest.com
Адрес: Москва, 119019, 5-3/12
Нащокинский переулок

Санкт-Петербург

Тел: +7(812) 337-55-37
Факс: +7(812) 337-55-37
E-mail: spb@russ-invest.com
Адрес: 190002, СПб, Набережная р.
Фонтанки, 52

Самара

Тел: +7(846) 262-75-52
Факс: +7(846) 262-75-52
E-mail: sam@russ-invest.com
Адрес: 443067, Самара, ул. Гагарина,
Дом 95

© 2011 | ОАО «ИК РУСС-ИНВЕСТ»

Лицензия ФСФР №077-08757-000100 и №077-08755-001000

Лицензия ФСФР №177-06310-100000 и №177-06312-010000

Лицензия ФСФР №906