

24 Января, 2012

### Комментарий

В понедельник 23 января российский фондовый рынок вырос на позитивном новостном фоне. Поддержку российскому рынку оказал рост цен на нефть на мировых рынках на сообщениях о присоединении ЕС к санкциям против Ирана.

По итогам дня индекс РТС вырос на 1,8%, а индекс ММВБ прибавил 0,4 п.п., не удержавшись выше психологически важного уровня в 1500 пунктов. Торговая активность на российском фондовом рынке в понедельник выросла. Так, биржевые обороты Фондовой биржи ММВБ составили 49,5 млрд. руб. против 40,3 млрд. руб. в пятницу. В лидерах роста были бумаги нефтегазового сектора и электроэнергетики. Хуже рынка торговались бумаги машиностроительного сектора. «Второй эшелон» также продемонстрировал рост: по итогам дня рост индекса РТС-2 составил 1,2 п.п. Отраслевой индекс РТС – Нефти и газа прибавил 2,2 п.п., индекс РТС – Потребительские товары и розничная торговля вырос на 1,6%, Индекс РТС – Электроэнергетика прибавил 1,5%, Индекс РТС – Металлы и добыча вырос на 2,8%, Индекс РТС – Финансы прибавил 1,5%, а рост Индекса РТС-Промышленность составил около 1,2 п.п. Индекс волатильности РТС снизился на 4,8%, отразив продолжение роста «аппетита к риску» участников рынка.

Индикатор страха на мировых рынках по итогам дня незначительно вырос: так индекс волатильности опционов VIX прибавил 2,1% и закрылся на уровне 18,7. На валютном рынке FOREX курс евро в паре евро/долл. продолжил укрепляться и на конец дня составил 1,302 долл. против 1,288 долл. за евро накануне. Продолжила укрепляться российская национальная валюта. Курс рубля к единой европейской валюте укрепился с уровня 40,5 рубля до 40,25 рубля за евро. Курс рубля к доллару опустился по итогам дня до 30,9 рубля против 31,3 рубля за долл. накануне. На товарных рынках наблюдался рост цен по большинству металлов. Так, цены ближайших фьючерсов на медь выросли на 1,8% по итогам дня, цены на платину прибавили 2,7%, на палладий и золото выросли на 1,7%, на серебро взлетели на 7,4%. В аутсайдерах оказался никель, цена которого упала на 0,7%. Цена на нефть восстановилась выше 110 долл. за барр. смеси марки Brent.

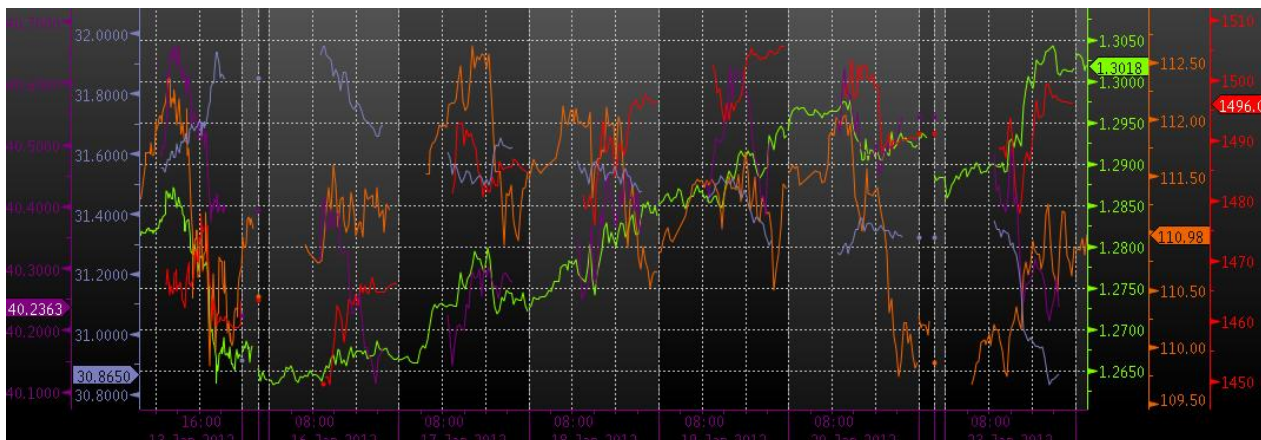
#### Рыночные индикаторы\*

US Tsys 10Y	2,58%	+0,00%
EUR/USD	1,3009	-0,03%
USD/JPY	77,32	-0,35%
EUR/GBP	0,83702	-0,13%
S&P 500	1316	+0,05%
VIX	18,67	+2,13%
DJIA	12606	-0,35%
Topix	757,5	-0,07%
Shanghai Comp	2319,118	+1,00%
DJ EURO Stoxx 50	2422,45	-0,78%
РТС Индекс	1515,32	-0,48%
РТС Фьючерс	151050	-0,87%
ММВБ Индекс	1487,49	-0,75%
Лидеры роста/снижения за день		
Южный Кузбасс	2 349	13,2%
ПИК	17,62	12,6%
Фармсинтез	22,8	6,8%
КоршуновскийГОК	57 560	6,6%
МРСК Юга	0,07488	5,5%
Омскшина	730	-1,4%
Росбанк	93,25	-1,4%
ФосАгро	8 350	-1,8%
СОЛЛЕРС	313	-1,9%
ТМК	85,58	-2,9%

\* на 12-00 24 Января 2012 г.

# ИНВЕСТИЦИОННАЯ КОМПАНИЯ «ИК РУСС-ИНВЕСТ»

Ежедневный обзор



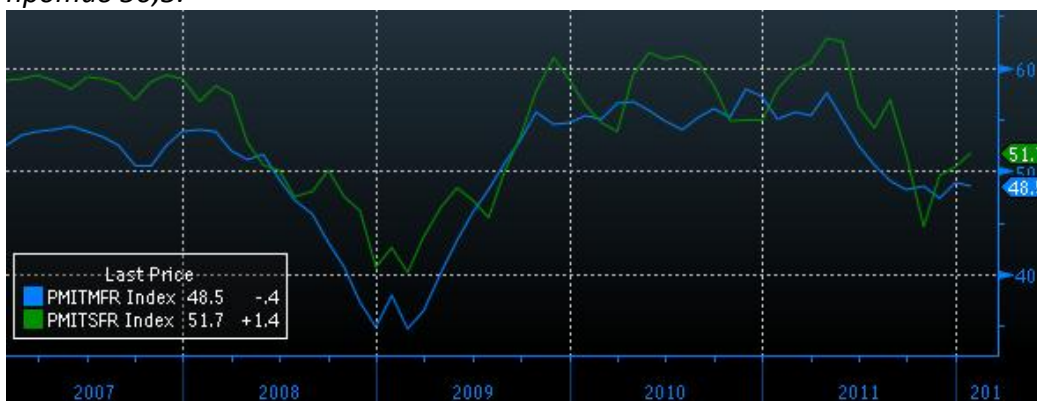
Источник: Bloomberg

Данные мировой экономической статистики с начала недели были малозначимыми. Индекс доверия потребителей еврозоны в январе улучшился и составил -20,6 против -21,3.



Источник: Bloomberg

Индекс менеджеров по закупкам PMI для промышленного сектора Франции составил на январь 48,5 против 48,9, а для сектора услуг – 51,7 против 50,3.

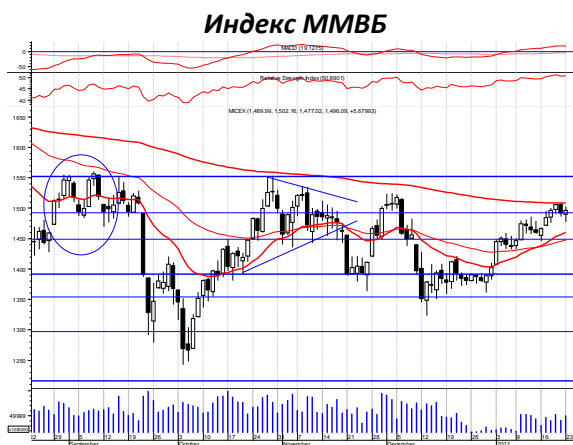


Источник: Bloomberg

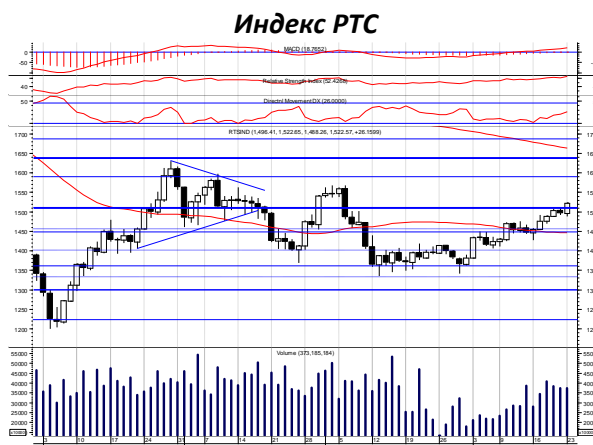
Индекс менеджеров по закупкам PMI для промышленного сектора Германии составил на январь 50,9 против 48,4, а для сектора услуг – 54,5 против 52,4.



Источник: Bloomberg



Источник: ММВБ



Источник: РТС

### Взгляд на рынок

- ✓ Экономическая статистика в декабре свидетельствует об оживлении экономической активности в США и умеренно негативной реакции экономики еврозоны на кредитный кризис. В китайской экономике также наметилась тенденция снижения уровня инфляции и стабилизация темпов роста основных экономических показателей. С учетом указанных тенденций сохраняется вероятность улучшения показателей экономики США в 1-м квартале 2012г., что поддержит общий положительный настрой на мировых фондовых площадках.
- ✓ На сегодняшний день движение в узком боковом коридоре продолжается. Направление дальнейшего движения будет в значительной степени зависеть от силы негативных факторов. Обострение внутривнутриполитических рисков оказывает негативное влияние на настроения российских и иностранных инвесторов.
- ✓ В 1-м кв. 2012г. мы ожидаем незначительной коррекции российского рынка акций на ожиданиях снижения цен на нефть до отметки 90-95 долл. за барр. по смеси марки Brent. Климатический фактор (теплая зима) может стать значимым с точки зрения давления на цены на «черное золото», что вклуче с

# ИНВЕСТИЦИОННАЯ КОМПАНИЯ «ИК РУСС-ИНВЕСТ»

Ежедневный обзор

*сезонным снижением активности в первый месяц зимы может привести к снижению российских фондовых индексов. Но значительной просадки мы не ожидаем и считаем уровень в 1300 пунктов по индексу ММВБ достаточно значимым фактором поддержки. С февраля-марта мы ожидаем восстановление спроса и цен на российские акции. Январь-февраль представляется благоприятным периодом для формирования длинных позиций с расчетом на 2-е полугодие, которое с нашей точки зрения будет благоприятным для роста.*

## Динамика котировок российских акций

Эмитент	Цена на 24.01.12г. (руб.)	Рын. кап. (млн. долл.)	Изм. цены за 5 дн.	Изм. цены за 1 мес.	Изм. цены за 3 мес.	Изм. цены с нач. года	Изм. цены за 52 нед.	Макс. цена за 52 нед.	Мин. цена за 52 нед.
Башкирэнерго	35,5	1 179	-4,05%	+3,92%	-13,31%	+5,65%	-43,18%	63,75	28,00
ФСК	0,3172	12 687	-1,81%	+14,48%	+14,77%	+12,56%	-22,44%	0,48	0,21
РусГидро	1,0421	9 635	-1,01%	+4,14%	-6,20%	+7,50%	-32,59%	1,77	0,94
Иркутскэнерго	18,836	2 859	+15,47%	+24,28%	-2,91%	+25,57%	-27,82%	27,95	14,24
Интер РАО ЕЭС	0,0326	10 087	+0,66%	+1,91%	-11,66%	-6,13%	-30,04%	0,05	0,03
МРСК Центра	0,6175	830	-5,00%	+4,36%	-18,52%	+0,76%	-53,99%	1,37	0,55
МРСК Холдинг	2,498	3 418	-0,12%	+8,09%	-7,00%	+8,33%	-51,73%	5,62	1,96
МРСК ЦВ	0,1411	506	-4,31%	-7,77%	-18,40%	-2,98%	-54,61%	0,35	0,11
Мосэнерго	1,7423	2 206	+1,81%	-3,78%	-9,26%	+2,29%	-43,98%	3,17	1,69
МОЭСК	1,509	2 341	+0,41%	-5,69%	-0,72%	-5,71%	-6,97%	1,76	1,27
ОГК-1	0,7	1 459	-0,58%	-3,67%	-7,30%	+7,15%	-40,78%	1,25	0,56
ОГК-2	0,773	806	-2,07%	-1,15%	-19,34%	+2,61%	-54,12%	1,74	0,71
ОГК-3	0,925	1 399	+1,13%	+11,76%	-4,85%	+7,81%	-41,75%	1,63	0,78
ОГК-4	2,47	4 960	+5,21%	+11,00%	+5,64%	+15,67%	-17,11%	3,04	1,94
Энель ОГК-5	2,0731	2 335	+3,66%	+7,98%	+6,64%	+13,91%	-26,49%	2,92	1,72
ТГК-1	0,009048	1 111	+0,59%	+1,95%	-13,83%	-3,49%	-58,52%	0,02	0,01
ТГК-2	0,0027	126	-2,58%	+3,43%	-28,79%	+5,95%	-67,34%	0,01	0,00
ТГК-6	0,0067	395	-4,95%	+1,33%	-18,15%	-2,39%	-58,92%	0,02	0,01
ТГК-9	0,0026	649	-1,37%	-3,70%	-12,05%	-3,70%	-45,97%	0,01	0,00
ФОРТУМ	25,9	726	-0,27%	+6,15%	-12,20%	+6,68%	-44,52%	47,61	23,61
Волжская ТГК	1,9013	1 817	+0,17%	-2,54%	-12,11%	+0,04%	-11,98%	2,81	1,71
БЕЛОН	10,35	379	+2,28%	+4,02%	-18,47%	+7,81%	-59,76%	26,11	9,41

# ИНВЕСТИЦИОННАЯ КОМПАНИЯ «ИК РУСС-ИНВЕСТ»

Ежедневный обзор

Северсталь	426	13 671	-1,55%	+17,78%	+2,21%	+16,68%	-23,74%	572,00	310,10
ГМК Норникель	5539	33 627	+1,22%	+17,68%	-16,54%	+12,06%	-26,43%	7980,00	4680,00
ММК	13,895	4 945	+4,81%	+10,57%	-11,33%	+12,62%	-60,73%	36,12	10,72
МЕЧЕЛ	328,4	4 354	+4,45%	+24,25%	-14,37%	+21,36%	-64,04%	983,99	230,00
НЛМК	72,82	13 899	+1,96%	+18,02%	-15,21%	+15,83%	-46,59%	151,20	56,59
Полюс Золото	1033,4	6 274	-2,16%	-1,76%	-44,84%	+1,16%	-40,70%	2022,80	856,00
Полиметалл	520,1	6 615	-0,21%	+0,46%	+3,58%	-0,99%	+0,18%	641,90	440,00
Распадская	113,15	2 814	-5,88%	+12,29%	+21,56%	+14,30%	-49,51%	240,00	71,60
ТМК	85,51	2 553	-3,72%	+17,14%	-12,77%	+17,30%	-46,29%	165,71	61,61
Банк Санкт Петербург	88,9	851	+9,12%	+19,38%	-2,30%	+22,60%	-48,42%	187,00	63,80
Банк Санкт Петербург_пр	105,02	285	+2,05%	+16,26%	+0,50%	+16,75%	-42,03%	186,49	82,00
Банк Москвы	990	5 675	+3,13%	+16,75%	+17,12%	+8,72%	-21,16%	1398,99	484,80
Росбанк	94,07	4 648	-1,03%	+3,37%	-4,41%	-5,18%	-18,38%	125,00	75,50
Сбербанк	84,71	58 237	+0,07%	+6,07%	+0,47%	+6,75%	-18,51%	109,92	60,91
Сбербанк_пр	63,56	2 024	+0,62%	+7,64%	+0,44%	+7,38%	-10,74%	84,90	46,25
ВТБ	0,06547	21 811	-0,97%	+9,92%	-8,10%	+11,27%	-40,10%	0,11	0,06
Банк Возрождение	599	453	+8,93%	+7,50%	-19,01%	+9,93%	-59,22%	1490,00	523,20
Банк Возрождение_пр	270	11	-3,22%	-3,22%	-23,41%	+8,87%	-41,50%	535,00	191,15
Газпром	183,27	138 173	+0,87%	+7,97%	+7,83%	+6,94%	-3,08%	247,47	139,40
ЛУКОЙЛ	1786,8	48 401	-0,43%	+9,00%	+0,64%	+4,90%	-5,08%	2090,00	1500,00
Славнефть	246,9	260	-0,44%	-0,04%	+0,78%	-0,76%	-21,35%	334,00	199,98
НОВАТЕК	387,28	37 449	-1,30%	+2,18%	-1,52%	-1,69%	+21,84%	427,98	271,74
Роснефть	230,57	77 822	+0,26%	+10,00%	+10,61%	+7,75%	-4,97%	276,20	171,04
ГазпромНефть	148,6	22 438	+0,47%	+2,19%	+15,48%	+0,28%	+12,41%	158,00	106,05
Сургутнефтегаз	27,62	31 425	+4,91%	+12,01%	+9,73%	+9,11%	-18,18%	34,57	20,41
Сургутнефтегаз_пр	17,972	4 408	+3,64%	+11,61%	+24,69%	+8,92%	+9,37%	18,08	10,86
Татнефть	175,3	12 163	+3,30%	+16,23%	+18,68%	+10,19%	+6,06%	199,56	120,20
Татнефть_пр	96,27	452	+1,82%	+8,19%	+18,97%	+9,35%	+5,09%	134,41	70,99
АК Транснефть	58651	2 904	+3,19%	+26,77%	+73,05%	+18,23%	+51,20%	59500	28126
АФК Система	18,5	284	+0,54%	+9,79%	+5,41%	+10,05%	-25,25%	31,91	12,54

# ИНВЕСТИЦИОННАЯ КОМПАНИЯ «ИК РУСС-ИНВЕСТ»

Ежедневный обзор

МТС	16,46	542	+2,24%	+10,10%	+15,43%	+12,13%	-16,66%	21,86	11,41
Ростелеком	147,92	13 865	-3,66%	-2,18%	+0,07%	-2,91%	-10,86%	252,00	124,15
Ростелеком_пр	92,95	719	-2,84%	-6,32%	+0,79%	-2,47%	+8,64%	102,55	64,80
АвтоВАЗ	22,3	986	+0,93%	+7,23%	+0,90%	+12,42%	-32,23%	34,60	18,00
АвтоВАЗ_пр	7,07	104	-0,91%	+24,74%	+27,41%	+21,69%	-32,97%	10,94	4,20
ИРКУТ	6,07	225	-0,16%	+1,03%	-8,90%	+3,23%	-40,53%	13,73	5,60
КВЗ	105,01	515	+0,39%	+6,06%	+20,49%	+1,12%	-1,39%	124,99	67,19
КАМАЗ	39,17	882	-1,58%	+4,90%	-9,83%	+11,15%	-49,94%	89,46	34,23
ОМЗ	39,74	45	-11,69%	-4,17%	-21,71%	+4,58%	-59,02%	119,00	36,00
СОЛЛЕРС	310,3	339	-3,45%	+2,07%	-28,99%	+2,11%	-54,64%	715,20	275,20
УАЗ	2,8022	332	-7,93%	-5,02%	-12,51%	-6,59%	-23,35%	5,00	2,79
ОАК	0,1896	1 219	+0,29%	+0,09%	-4,27%	+3,19%	-56,02%	0,47	0,18
УУАЗ	79,52	677	+1,23%	+1,00%	+32,33%	+0,37%	+13,59%	80,00	39,20
Аптеки 366	46,71	156	-1,99%	+21,42%	-5,37%	+21,42%	-54,26%	110,86	37,86
ДИКСИ	316,99	1 259	+0,63%	+6,73%	+13,29%	+7,83%	-18,09%	457,90	202,51
Группа Черкизово	580	796	-0,43%	+10,50%	+0,85%	+3,92%	-33,33%	951,00	500,00
Разгуляй	27,09	136	-3,39%	+14,06%	-24,79%	+11,39%	-54,20%	83,50	23,50
Магнит	3164	8 966	+0,93%	+16,43%	+0,76%	+12,37%	-22,15%	4475,00	2560,00
М ВИДЕО	206	1 179	+3,41%	+10,56%	-5,70%	+13,59%	-25,63%	299,00	165,62
Фармстандарт	1674,9	2 016	+3,56%	+2,43%	-20,81%	-0,01%	-44,80%	3120,00	1525,40
Балтика	1250	6 040	+0,39%	+2,88%	+8,10%	+0,39%	-12,46%	1629,50	1020,00
7 Континент	120,12	287	-2,67%	-19,86%	-20,96%	-16,01%	-50,78%	317,99	105,03
ВБД	3899,9	5 465	+0,00%	+0,00%	+0,00%	+0,00%	+4,92%	5000,00	2810,00
АКРОН	1380,5	2 097	+3,35%	+2,27%	+11,01%	+4,19%	+1,26%	1625,00	889,30
АЗОТ	705,1	153	-0,69%	-14,46%	+3,69%	-10,75%	+0,11%	900,00	505,70
ДОРОГОВУШ	18,789	432	+1,56%	+10,08%	+10,71%	+9,83%	-1,76%	20,00	13,16
ДОРОГОВУШ_пр	19,26	95	+7,46%	+10,82%	+27,36%	+11,54%	+30,84%	19,29	11,88
Нижнекамскнефтех им	23,4	1 201	+3,11%	+4,52%	+0,67%	+4,01%	+2,67%	27,80	18,28
Нижнекамскнефтех им_пр	18,506	129	+6,04%	+16,03%	+30,35%	+14,63%	+29,42%	18,89	11,56
Уралкалий	217,51	21 437	-4,21%	-3,82%	-14,88%	-6,85%	-5,61%	297,45	180,77

Источник: Bloomberg

# ИНВЕСТИЦИОННАЯ КОМПАНИЯ «ИК РУСС-ИНВЕСТ»

Ежедневный обзор

Заявление об ограничении ответственности. Настоящие обзоры подготовлены в информационных целях. Они ни в коем случае не являются и не должны рассматриваться как предложение купить или продать соответствующие ценные бумаги. Информация, содержащаяся в данных обзорах, получена из вызывающих доверия открытых источников. Несмотря на то, что при подготовке обзоров были предприняты необходимые меры для получения достоверной информации, ИК РУСС-ИНВЕСТ не исключает возможность включения в обзор ошибочной информации, предоставленной соответствующими источниками, и не несет за это ответственности. ИК РУСС-ИНВЕСТ, его работники и клиенты могут быть заинтересованы в покупке или продаже ценных бумаг, упомянутых в обзорах.

## ИНВЕСТИЦИОННАЯ КОМПАНИЯ ИК РУСС-ИНВЕСТ

[www.russ-invest.com](http://www.russ-invest.com)

### Москва

Тел: +7(495) 363-93-80  
Факс: +7(495) 363-93-90  
E-mail: [mail@russ-invest.com](mailto:mail@russ-invest.com)  
Адрес: Москва, 119019, 5-3/12  
Нащокинский переулок

### Санкт-Петербург

Тел: +7(812) 337-55-37  
Факс: +7(812) 337-55-37  
E-mail: [spb@russ-invest.com](mailto:spb@russ-invest.com)  
Адрес: 190002, СПб, Набережная р.  
Фонтанки, 52

### Самара

Тел: +7(846) 262-75-52  
Факс: +7(846) 262-75-52  
E-mail: [sam@russ-invest.com](mailto:sam@russ-invest.com)  
Адрес: 443067, Самара, ул. Гагарина,  
Дом 95

© 2011 | ОАО «ИК РУСС-ИНВЕСТ»

Лицензия ФСФР №077-08757-000100 и №077-08755-001000

Лицензия ФСФР №177-06310-100000 и №177-06312-010000

Лицензия ФСФР №906