

23 Января, 2012

Комментарий

В пятницу 20 января российский фондовый рынок скорректировался вниз на умеренно негативном новостном фоне. Неопределенность в отношении урегулирования греческого долга между правительством страны и рядом частных инвесторов стала сигналом к фиксации прибыли перед выходными.

По итогам дня индекс РТС упал на 0,5%, а индекс ММВБ потерял около 1 п.п., не удержавшись выше психологически важного уровня в 1500 пунктов. Лучше рыка смотрелись отдельные бумаги электроэнергетики, машиностроения и металлургии. Хуже рынка торговались бумаги потребительского и банковского сектора. «Второй эшелон» продемонстрировал слабый рост благодаря разнонаправленной динамике по отдельным бумагам: по итогам дня рост индекса РТС-2 составил около 0,1 п.п. Отраслевой индекс РТС – Нефти и газа потерял 0,5 п.п., индекс РТС – Потребительские товары и розничная торговля снизился на 0,9%, Индекс РТС – Электроэнергетика снизился на 0,2%, Индекс РТС – Металлы и добыча потерял около 0,5%, Индекс РТС – Финансы снизился на 0,6%, а рост Индекса РТС-Промышленность составил около 0,1 п.п. Индекс волатильности РТС снизился на 3,2%, отразив продолжение роста «аппетита к риску» участников рынка.

Среди «голубых фишек» стоит отметить возобновление роста цен акций Татнефти и Башнефти на новости о возобновлении обсуждения на уровне правительства инициатив по введению льгот для компаний.

Индикатор страха на мировых рынках по итогам дня вновь резко снизился, отразив рост спроса на рисковые активы. Индекс волатильности опционов VIX снизился на 8% и закрылся на уровне 18,3. На валютном рынке FOREX курс евро в паре евро/долл. несколько снизился к предыдущему дню и составил 1,293 долл. на конец дня против 1,296 долл. за евро накануне. Курс рубля к единой европейской валюте укрепился с уровня 40,6 рубля до 40,54 рубля за евро. Курс рубля к доллару стабилизировался после резкого укрепления в четверг. По итогам дня курс рубля к доллару упал с уровня ниже 31 рубля до 31,3 рубля за долл. На товарных рынках наблюдалось разнонаправленное движение. Так, цены ближайших фьючерсов на никель выросли на 1,3%, на медь упали на 1,8%, на палладий показали снижение на 0,7%, на платину снизился на 0,9%, на золото и серебро снижение составило 0,7%. Цена сырой нефти марки Brent по итогам дня упала со 111,6 долл. до уровня ниже 110 долл. за барр.

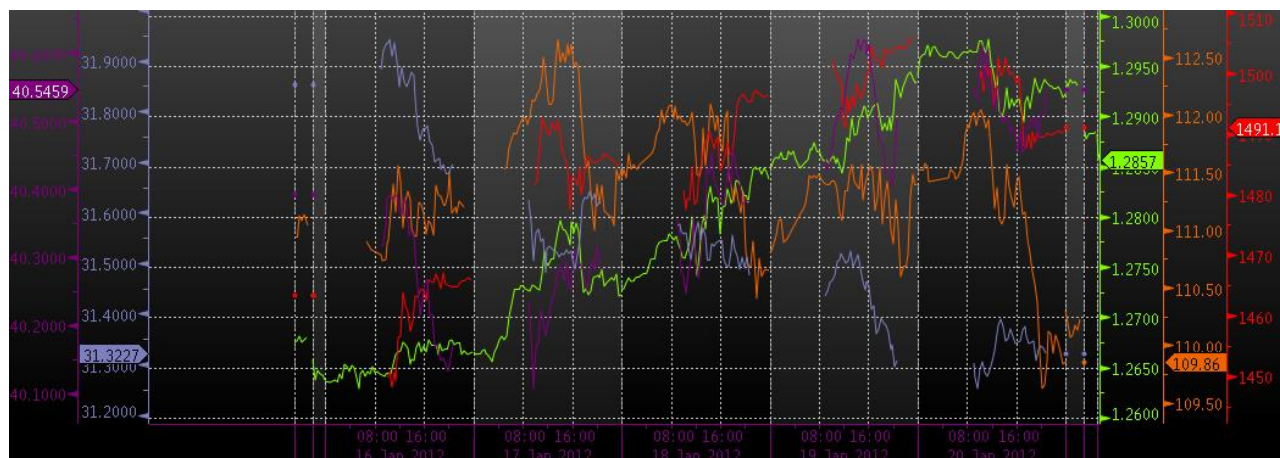
Рыночные индикаторы*

US Tsys 10Y	2,57%	-0,11%
EUR/USD	1,3001	+0,54%
USD/JPY	76,91	+0,13%
EUR/GBP	0,83514	-0,57%
S&P 500	1315,38	+0,07%
VIX	18,28	-8,00%
DJIA	12690	+0,28%
Topix	758,5	+0,20%
Shanghai Comp	2319,118	+1,00%
DJ EURO Stoxx 50	2445,07	+0,75%
РТС Индекс	1510,53	+0,94%
РТС Фьючерс	150835	+1,38%
ММВБ Индекс	1487,09	-0,20%
Лидеры роста/снижения за день		
Южный Кузбасс	2 075	6,8%
Иркутскэнерго	17,62	2,4%
Башнефть	1 489,2	1,6%
Татнефть	176,97	1,4%
АЛРОСА	1,17	1,2%
Распадская	112,5	-2,6%
7Континент	117,9	-3,2%
Фармсинтез	21,35	-4,3%
Армада	286,04	-4,8%
Магнит	3 066	-5,7%

* на 12-00 23 Января 2012 г.

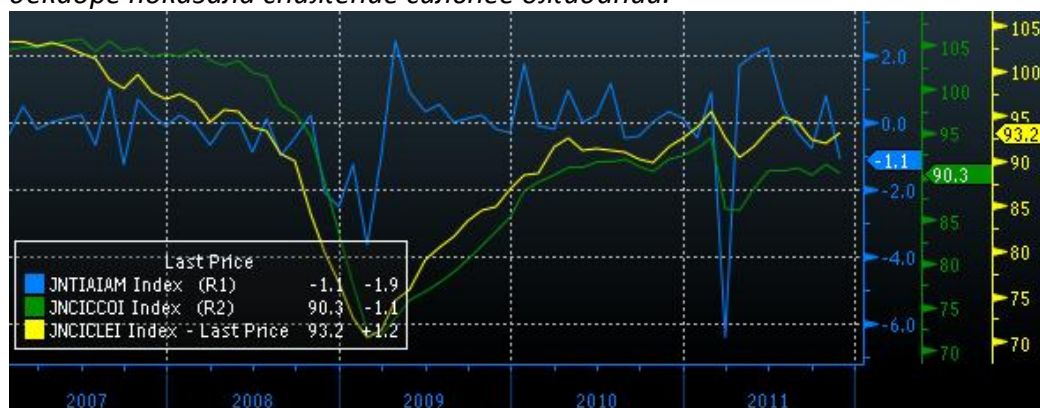
ИНВЕСТИЦИОННАЯ КОМПАНИЯ «ИК РУСС-ИНВЕСТ»

Ежедневный обзор



Источник: Bloomberg

Данные макроэкономической статистики были скудными. Японская статистика по уровню активности в промышленности в декабре показала снижение сильнее ожиданий.



Источник: Bloomberg

Темпы роста индекса цен производителей в Германии показали снижение до 4% в декабре против 5,2% в ноябре.



Источник: Bloomberg

Статистика по рынку недвижимости в США показала рост продаж на вторичном рынке на 5% в годовом выражении против роста 3,3% в ноябре.

ИНВЕСТИЦИОННАЯ КОМПАНИЯ «ИК РУСС-ИНВЕСТ»

Ежедневный обзор

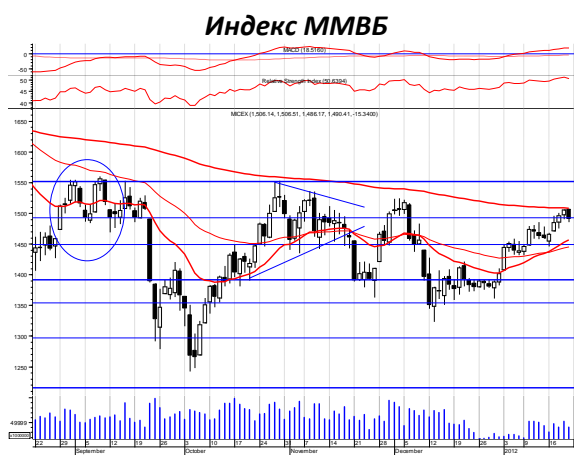


Источник: Bloomberg

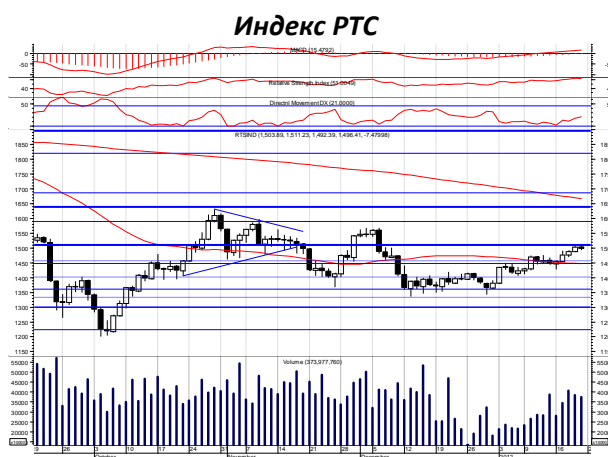
Темпы роста розничных продаж в Великобритании в декабре составили 2,6% против 0,4% в ноябре.



Источник: Bloomberg



Источник: MMBB



Источник: PTC

Взгляд на рынок

- ✓ Экономическая статистика в декабре свидетельствует об оживлении экономической активности в США и умеренно негативной реакции экономики еврозоны на кредитный кризис. В китайской экономике также намечилась

ИНВЕСТИЦИОННАЯ КОМПАНИЯ «ИК РУСС-ИНВЕСТ»

Ежедневный обзор

тенденция снижения уровня инфляции и стабилизация темпов роста основных экономических показателей. С учетом указанных тенденций сохраняется вероятность улучшения показателей экономики США в 1-м квартале 2012г., что поддержит общий положительный настрой на мировых фондовых площадках.

- ✓ *На сегодняшний день движение в узком боковом коридоре продолжается. Направление дальнейшего движения будет в значительной степени зависеть от силы негативных факторов. Обострение внутривнутриполитических рисков оказывает негативное влияние на настроения российских и иностранных инвесторов.*
- ✓ *В 1-м кв. 2012г. мы ожидаем незначительной коррекции российского рынка акций на ожиданиях снижения цен на нефть до отметки 90-95 долл. за барр. по смеси марки Brent. Климатический фактор (теплая зима) может стать значимым с точки зрения давления на цены на «черное золото», что вкупе с сезонным снижением активности в первый месяц зимы может привести к снижению российских фондовых индексов. Но значительной просадки мы не ожидаем и считаем уровень в 1300 пунктов по индексу ММВБ достаточно значимым фактором поддержки. С февраля-марта мы ожидаем восстановление спроса и цен на российские акции. Январь-февраль представляется благоприятным периодом для формирования длинных позиций с расчетом на 2-е полугодие, которое с нашей точки зрения будет благоприятным для роста.*

Динамика котировок российских акций

Эмитент	Цена на 23.01.12г. (руб.)	Рын. кап. (млн. долл.)	Изм. цены за 5 дн.	Изм. цены за 1 мес.	Изм. цены за 3 мес.	Изм. цены с нач. года	Изм. цены за 52 нед.	Макс. цена за 52 нед.	Мин. цена за 52 нед.
Башкирэнерго	35,8	1 189	-0,39%	+4,80%	-14,68%	+6,55%	-43,43%	63,75	28,00
ФСК	0,31575	12 629	-1,32%	+13,95%	+16,84%	+12,04%	-21,06%	0,48	0,21
РусГидро	1,043	9 643	+1,79%	+4,23%	-3,92%	+7,60%	-34,81%	1,77	0,94
Иркутскэнерго	18,156	2 756	+12,07%	+19,79%	-2,12%	+21,04%	-33,58%	27,95	14,24
Интер РАО ЕЭС	0,032275	9 987	+1,79%	+0,90%	-12,18%	-7,07%	-32,05%	0,05	0,03
МРСК Центра	0,615	827	-3,30%	+3,94%	-17,99%	+0,36%	-54,65%	1,37	0,55
МРСК Холдинг	2,514	3 440	+3,67%	+8,78%	-3,01%	+9,02%	-52,99%	5,62	1,96
МРСК ЦВ	0,142	510	-1,70%	-7,20%	-17,60%	-2,37%	-54,42%	0,35	0,11
Мосэнерго	1,7535	2 220	+3,06%	-3,17%	-7,64%	+2,94%	-44,30%	3,17	1,69
МОЭСК	1,51	2 342	+0,02%	-5,63%	+0,49%	-5,65%	-7,13%	1,76	1,27
ОГК-1	0,702	1 463	+0,92%	-3,40%	-4,86%	+7,45%	-42,03%	1,25	0,56
ОГК-2	0,7724	805	-0,35%	-1,23%	-17,81%	+2,53%	-55,17%	1,74	0,71
ОГК-3	0,9204	1 392	+1,58%	+11,20%	-4,01%	+7,27%	-43,33%	1,63	0,78

ИНВЕСТИЦИОННАЯ КОМПАНИЯ «ИК РУСС-ИНВЕСТ»

Ежедневный обзор

ОГК-4	2,4563	4 932	+5,97%	+10,38%	+4,64%	+15,03%	-18,15%	3,04	1,94
Энель ОГК-5	2,08	2 343	+4,19%	+8,34%	+7,50%	+14,29%	-26,03%	2,92	1,72
ТГК-1	0,008923	1 095	-0,51%	+0,54%	-14,00%	-4,82%	-59,21%	0,02	0,01
ТГК-2	0,0027	126	-1,35%	+2,97%	-27,92%	+5,48%	-67,73%	0,01	0,00
ТГК-6	0,0068	404	-2,42%	+3,74%	-16,85%	-0,07%	-59,05%	0,02	0,01
ТГК-9	0,00262	654	+1,90%	-2,89%	-12,60%	-2,89%	-44,06%	0,01	0,00
ФОРТУМ	25,5	715	+0,40%	+4,51%	-17,76%	+5,03%	-45,47%	47,61	23,61
Волжская ТГК	1,915	1 830	+0,26%	-1,84%	-11,86%	+0,76%	-12,12%	2,81	1,71
БЕЛОН	10,089	370	+1,69%	+1,40%	-17,45%	+5,09%	-61,23%	26,11	9,41
Северсталь	427,9	13 732	+2,12%	+18,30%	+10,31%	+17,20%	-24,68%	572,00	310,10
ГМК Норникель	5427	32 947	+1,53%	+15,30%	-17,40%	+9,79%	-27,64%	7980,00	4680,00
ММК	13,749	4 893	+5,78%	+9,41%	-7,70%	+11,44%	-61,69%	36,12	10,72
МЕЧЕЛ	322	4 269	+7,01%	+21,83%	-12,24%	+18,99%	-65,19%	983,99	230,00
НЛМК	72,88	13 910	+4,19%	+18,12%	-6,36%	+15,92%	-48,21%	151,20	56,59
Полюс Золото	1034,8	6 282	-1,55%	-1,63%	-44,66%	+1,29%	-40,67%	2022,80	856,00
Полиметалл	520,7	6 623	-0,27%	+0,58%	+4,45%	-0,88%	-2,02%	641,90	440,00
Распадская	112,4	2 795	-4,41%	+11,54%	+27,05%	+13,55%	-50,86%	240,00	71,60
ТМК	85,2	2 544	-2,28%	+16,71%	-7,34%	+16,87%	-48,30%	165,71	61,61
Банк Санкт Петербург	88,9	851	+16,33%	+19,38%	-1,30%	+22,60%	-50,05%	187,00	63,80
Банк Санкт Петербург_пр	107,29	291	+9,95%	+18,78%	+3,14%	+19,28%	-41,37%	186,49	82,00
Банк Москвы	997	5 715	+4,93%	+17,57%	+20,24%	+9,49%	-4,87%	1398,99	484,80
Росбанк	93,93	4 641	-4,83%	+3,22%	-5,83%	-5,32%	-18,57%	125,00	75,50
Сбербанк	85,05	58 470	+1,37%	+6,50%	+3,91%	+7,18%	-19,57%	109,92	60,91
Сбербанк_пр	63,64	2 027	+1,74%	+7,77%	+2,73%	+7,52%	-12,21%	84,90	46,25
ВТБ	0,0651	21 687	+1,06%	+9,30%	-3,87%	+10,64%	-41,30%	0,11	0,06
Банк Возрождение	581	439	+7,39%	+4,27%	-18,17%	+6,63%	-60,59%	1490,00	523,20
Банк Возрождение_пр	264,93	11	+1,03%	-5,03%	-25,16%	+6,83%	-44,05%	535,00	191,15
Газпром	182,45	137 555	+2,16%	+7,49%	+10,10%	+6,47%	-5,40%	247,47	139,40
ЛУКОЙЛ	1807,6	48 964	+2,11%	+10,27%	+3,71%	+6,12%	-6,37%	2090,00	1500,00
Славнефть	247	260	+2,90%	+0,00%	+7,18%	-0,72%	-22,20%	334,00	199,98

ИНВЕСТИЦИОННАЯ КОМПАНИЯ «ИК РУСС-ИНВЕСТ»

Ежедневный обзор

НОВАТЕК	388,27	37 545	-0,10%	+2,45%	+0,32%	-1,44%	+19,48%	427,98	271,74
Роснефть	230,55	77 816	+1,23%	+9,99%	+15,17%	+7,74%	-6,59%	276,20	171,04
ГазпромНефть	149,84	22 625	+2,87%	+3,04%	+17,82%	+1,12%	+10,74%	158,00	106,05
Сургутнефтегаз	27,385	31 158	+5,29%	+11,06%	+10,23%	+8,18%	-20,53%	34,57	20,41
Сургутнефтегаз_пр	17,7	4 342	+3,58%	+9,92%	+22,85%	+7,27%	+5,95%	17,99	10,86
Татнефть	176,49	12 246	+4,95%	+17,02%	+22,12%	+10,94%	+6,10%	199,56	120,20
татнефть_пр	96,2	452	+4,06%	+8,11%	+19,50%	+9,27%	+3,15%	134,41	70,99
АК Транснефть	58752	2 909	+4,27%	+26,98%	+76,91%	+18,44%	+47,92%	59500	28126
АФК Система	18,56	285	+1,98%	+10,15%	+8,92%	+10,41%	-28,51%	31,91	12,54
МТС	16,31	537	+1,24%	+9,10%	+15,59%	+11,10%	-18,37%	21,86	11,41
Ростелеком	149,15	13 980	-2,21%	-1,37%	+1,65%	-2,11%	-11,36%	252,00	124,15
Ростелеком_пр	94,98	735	-0,51%	-4,27%	+7,09%	-0,34%	+10,61%	102,55	64,80
АвтоВАЗ	22,2	982	-0,22%	+6,75%	+2,04%	+11,91%	-33,51%	34,60	18,00
АвтоВАЗ_пр	7,236	106	+1,20%	+27,66%	+32,80%	+24,54%	-32,66%	10,94	4,20
ИРКУТ	6,134	228	+2,05%	+2,10%	-7,48%	+4,32%	-40,49%	13,73	5,60
КВЗ	105	515	+0,48%	+6,05%	+22,59%	+1,11%	-1,87%	124,99	67,19
КАМАЗ	39,33	886	+5,24%	+5,33%	-7,44%	+11,61%	-50,91%	89,46	34,23
ОМЗ	39,3	44	-12,63%	-5,23%	-22,96%	+3,42%	-59,80%	119,00	36,00
СОЛЛЕРС	309,9	338	-1,93%	+1,94%	-28,45%	+1,97%	-56,49%	715,20	275,20
УАЗ	3,0408	361	+4,86%	+3,07%	-10,82%	+1,36%	-17,03%	5,00	2,80
ОАК	0,188	1 209	+2,17%	-0,73%	-1,70%	+2,35%	-56,78%	0,47	0,18
УУАЗ	79,41	676	+0,01%	+0,86%	+32,44%	+0,23%	+11,85%	80,00	39,20
Аптеки 366	46,73	156	+0,43%	+21,47%	-3,09%	+21,47%	-55,10%	110,86	37,86
ДИКСИ	319,5	1 269	+3,01%	+7,58%	+16,98%	+8,68%	-18,18%	457,90	202,51
Группа Черкизово	563	772	-5,58%	+7,26%	-1,47%	+0,88%	-36,39%	951,00	500,00
Разгуляй	27	136	-3,36%	+13,68%	-19,86%	+11,02%	-55,33%	83,50	23,50
Магнит	3118	8 835	+2,51%	+14,74%	+5,16%	+10,73%	-24,85%	4475,00	2560,00
М ВИДЕО	206,73	1 184	+6,72%	+10,95%	-2,88%	+14,00%	-27,18%	299,00	165,62
Фармстандарт	1670	2 010	+5,92%	+2,13%	-20,05%	-0,30%	-45,02%	3120,00	1525,40
Балтика	1252	6 049	+0,16%	+3,05%	+9,07%	+0,55%	-12,57%	1629,50	1020,00
7 Континент	120	287	-2,38%	-19,94%	-11,56%	-16,10%	-51,06%	317,99	105,03

ИНВЕСТИЦИОННАЯ КОМПАНИЯ «ИК РУСС-ИНВЕСТ»

Ежедневный обзор

ВБД	3899,9	5 465	+0,00%	+0,00%	+0,00%	+0,00%	+4,72%	5000,00	2810,00
АКРОН	1387	2 106	+4,06%	+2,76%	+14,49%	+4,68%	+2,99%	1625,00	889,30
АЗОТ	705,2	153	-2,73%	-14,45%	+7,01%	-10,73%	+2,00%	900,00	505,70
ДОРОГОбУШ	18,899	434	+9,26%	+10,72%	+16,23%	+10,47%	-3,00%	20,00	13,16
ДОРОГОбУШ_пр	19,22	94	+9,83%	+10,59%	+26,91%	+11,30%	+31,04%	19,29	11,88
Нижнекамскнефтех им	23,995	1 231	+5,94%	+7,18%	+5,47%	+6,65%	+1,14%	27,80	18,28
Нижнекамскнефтех им_пр	18,75	131	+7,51%	+17,55%	+33,87%	+16,14%	+30,86%	18,89	11,56
Уралкалий	219,53	21 636	-3,21%	-2,92%	-11,29%	-5,99%	-7,03%	297,45	180,77

Источник: Bloomberg

Заявление об ограничении ответственности. Настоящие обзоры подготовлены в информационных целях. Они ни в коем случае не являются и не должны рассматриваться как предложение купить или продать соответствующие ценные бумаги. Информация, содержащаяся в данных обзорах, получена из вызывающих доверия открытых источников. Несмотря на то, что при подготовке обзоров были предприняты необходимые меры для получения достоверной информации, ИК РУСС-ИНВЕСТ не исключает возможность включения в обзор ошибочной информации, предоставленной соответствующими источниками, и не несет за это ответственности. ИК РУСС-ИНВЕСТ, его работники и клиенты могут быть заинтересованы в покупке или продаже ценных бумаг, упомянутых в обзорах.

ИНВЕСТИЦИОННАЯ КОМПАНИЯ ИК РУСС-ИНВЕСТ

www.russ-invest.com

Москва

Тел: +7(495) 363-93-80
Факс: +7(495) 363-93-90
E-mail: mail@russ-invest.com
Адрес: Москва, 119019, 5-3/12
Нащокинский переулок

© 2011 | ОАО «ИК РУСС-ИНВЕСТ»
Лицензия ФСФР №077-08757-000100 и №077-08755-001000
Лицензия ФСФР №177-06310-100000 и №177-06312-010000
Лицензия ФСФР №906

Санкт-Петербург

Тел: +7(812) 337-55-37
Факс: +7(812) 337-55-37
E-mail: spb@russ-invest.com
Адрес: 190002, СПб, Набережная р.
Фонтанки, 52

Самара

Тел: +7(846) 262-75-52
Факс: +7(846) 262-75-52
E-mail: sam@russ-invest.com
Адрес: 443067, Самара, ул. Гагарина,
Дом 95