

19 Января, 2012

Комментарий

В среду 18 января российский фондовый рынок продолжил умеренный рост на позитивном внешнем фоне: успешное размещение долговых бумаг Португалии и Германии, а также положительной статистике по динамике промышленного производства в США в декабре. По итогам дня индекс РТС вырос на 0,82%, а индекс ММВБ прибавил около 0,4%. Лучшие рынка смотрелись бумаги банковского сектора, потребительского и нефтегазового сектора. Хуже рынка торговались бумаги связи. «Второй эшелон» продемонстрировал умеренный рост благодаря разнонаправленной динамике по отдельным бумагам: по итогам дня рост индекса РТС-2 составил около 0,2 п.п. Отраслевой индекс РТС – Нефти и газа вырос на 1,2 п.п., индекс РТС – Потребительские товары и розничная торговля по итогам дня прибавил 1,4%, Индекс РТС – Электроэнергетика прибавил 0,8%, Индекс РТС – Металлы и добыча прибавил 0,45%, Индекс РТС – Финансы прибавил 1,4%, а Индекс РТС-Промышленность прибавил около 0,3%. Индекс волатильности РТС снизился на 3,9%, отразив рост «аппетита к риску» участников рынка.

Среди эмитентов стоит отметить рост цен акций с высокими дивидендными ожиданиями: привилегированные акции Сургутнефтегаза выросли на 3,5%, привилегированные акции Мечела выросли на 2,2%, Башнефти – на 2,1%. Среди «голубых фишек» лучшие рынка торговались бумаги Сбербанка, прибавившие около 0,8% на публикации хороших финансовых результатов за 2011г. Под давлением находились бумаги ГК «Норильский Никель», просевшие в пределах 1,5% на новости о новых исках РУСАЛа к компании.

Индикатор страха на мировых рынках по итогам дня упал: индекс волатильности опционов VIX снизился на 5,9% и закрылся на уровне 22,2. На валютном рынке FOREX курс евро в паре евро/долл. подрос с 1,275 долл. до 1,286 долл. за евро. На товарном рынке наблюдалось разнонаправленное движение по большинству металлов. Так, цены ближайших фьючерсов на никель упали на 0,1%, на медь прибавили 0,5%, на платину выросли на 0,1%, на палладий показали рост на 2,3%, на золото выросли на 0,5%, на серебро прибавили 1,5. Цена сырой нефти по итогам дня снизилась со 112,5 долл. до уровня ниже 111 долл. за барр.

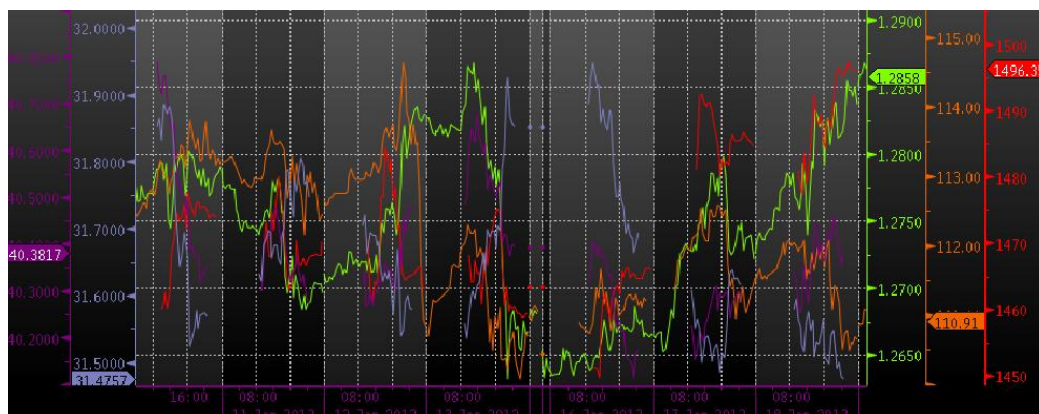
Рыночные индикаторы*

US Tsys 10Y	2,47%	-0,11%
EUR/USD	1,2913	+0,39%
USD/JPY	76,84	-0,03%
EUR/GBP	0,83531	-0,25%
S&P 500	1308,04	+1,11%
VIX	20,89	-5,90%
DJIA	12549	+0,36%
Topix	745,5	+0,54%
Shanghai Comp	2296,075	+1,31%
DJ EURO Stoxx 50	2425,78	+1,47%
РТС Индекс	1502,51	+0,95%
РТС Фьючерс	149890	+0,94%
ММВБ Индекс	1502,27	+0,57%
Лидеры роста/снижения за день		
СургутНГ_пр	17,9	3,5%
Мосэнерго	1,7543	2,5%
Э.ОН Россия	2,4	2,2%
Мечел_пр	224,75	2,2%
Башнефть	1454,9	2,1%
МРСК ЦП	0,143	-1,6%
МТС	208,48	-1,7%
Фармсинтез	21,65	-4,0%
Башкирэнерго	35,5	-4,1%
Омскшина	759,9	-4,4%

* на 13-00 19 Января 2012 г.

ИНВЕСТИЦИОННАЯ КОМПАНИЯ «ИК РУСС-ИНВЕСТ»

Ежедневный обзор



Источник: Bloomberg

Данные макроэкономической статистики были разнонаправленными. Прямые иностранные инвестиции в Китай упали в декабре на 12,7% и снижались два месяца подряд, отражая ухудшение взгляда инвесторов на текущую ситуацию в поднебесной.



Источник: Bloomberg

Динамика промышленного производства в Японии в ноябре показала усиления отрицательных тенденций: годовые темпы снижения составили 4,2% против 4% в октябре, а загрузка мощностей упала на 2,9%.



Источник: Bloomberg

ИНВЕСТИЦИОННАЯ КОМПАНИЯ «ИК РУСС-ИНВЕСТ»

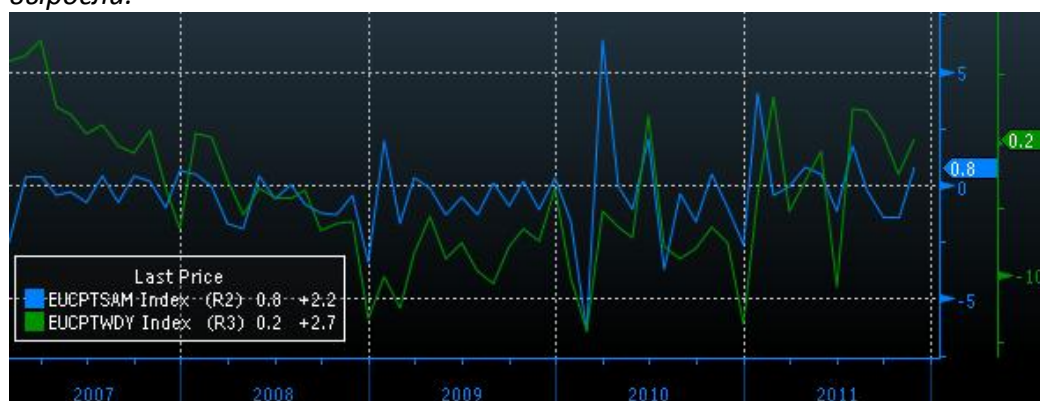
Ежедневный обзор

Темпы потребительской инфляции в России остаются на минимальном уровне и с начала года не превышают 0,1% в неделю.



Источник: Bloomberg

Темпы роста инвестиций в строительство в еврозоне в ноябре выросли.



Источник: Bloomberg

Статистика по США была положительной. Темпы роста индекса цен производителей в США упали до минимального значения с марта 2011г. и опустились ниже 5%.



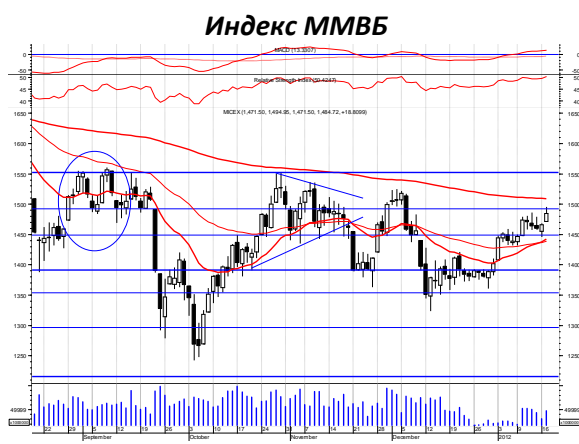
Источник: Bloomberg

Рост промышленного производства в декабре составил 0,4% против снижения месяцем ранее на 0,3 п.п. Загрузка мощностей выросла

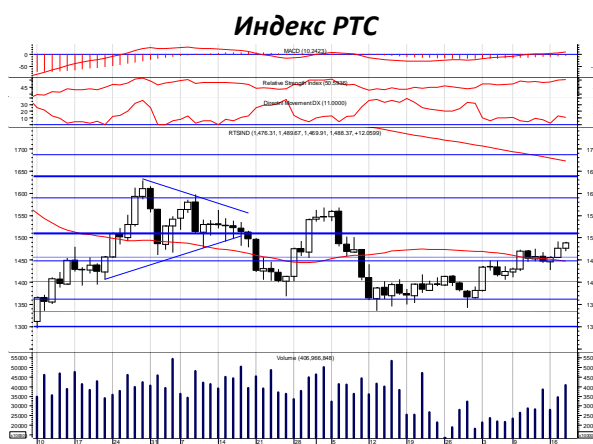
до 78,1% против 77,8% месяцем ранее. Это максимальное значение с августа 2008г.



Источник: Bloomberg



Источник: ММВБ



Источник: РТС

Взгляд на рынок

- ✓ Экономическая статистика в декабре свидетельствует об оживлении экономической активности в США и умеренно негативной реакции экономики еврозоны на кредитный кризис. В китайской экономике также наметилась тенденция снижения уровня инфляции и стабилизация темпов роста основных экономических показателей. С учетом указанных тенденций сохраняется вероятность улучшения показателей экономики США в 1-м квартале 2012г., что поддержит общий положительный настрой на мировых фондовых площадках.
- ✓ На сегодняшний день движение в узком боковом коридоре продолжается. Направление дальнейшего движения будет в значительной степени зависеть от силы негативных факторов. Обострение внутривнутриполитических рисков оказывает негативное влияние на настроения российских и иностранных инвесторов.
- ✓ В 1-м кв. 2012г. мы ожидаем незначительной коррекции российского рынка акций на ожиданиях снижения цен на нефть до отметки 90-95 долл. за барр. по смеси марки Brent. Климатический фактор (теплая зима) может стать

ИНВЕСТИЦИОННАЯ КОМПАНИЯ «ИК РУСС-ИНВЕСТ»

Ежедневный обзор

значимым с точки зрения давления на цены на «черное золото», что вкпе с сезонным снижением активности в первый месяц зимы может привести к снижению российских фондовых индексов. Но значительной просадки мы не ожидаем и считаем уровень в 1300 пунктов по индексу ММВБ достаточно значимым фактором поддержки. С февраля-марта мы ожидаем восстановление спроса и цен на российские акции. Январь-февраль представляется благоприятным периодом для формирования длинных позиций с расчетом на 2-е полугодие, которое с нашей точки зрения будет благоприятным для роста.

Динамика котировок российских акций

Эмитент	Цена на 19.01.12г. (руб.)	Рын. кап. (млн. долл.)	Изм. цены за 5 дн.	Изм. цены за 1 мес.	Изм. цены за 3 мес.	Изм. цены с нач. года	Изм. цены за 52 нед.	Макс. цена за 52 нед.	Мин. цена за 52 нед.
Башкирэнерго	35,6	1 182	+0,31%	+2,51%	-12,10%	+5,95%	-45,23%	65,74	28,00
ФСК	0,323	12 919	+3,27%	+4,80%	+16,19%	+14,62%	-17,81%	0,48	0,21
РусГидро	1,059	9 791	+1,77%	+2,90%	-2,11%	+9,25%	-35,74%	1,77	0,94
Иркутскэнерго	16,5	2 505	+0,89%	+10,04%	-8,69%	+10,00%	-40,92%	28,00	14,24
Интер РАО ЕЭС	0,03275	10 134	+1,11%	+3,56%	-11,80%	-5,70%	-31,77%	0,05	0,03
МРСК Центра	0,646	869	-0,40%	-1,00%	-14,00%	+5,42%	-52,18%	1,37	0,55
МРСК Холдинг	2,54	3 475	+3,50%	+5,53%	-0,97%	+10,15%	-54,36%	5,70	1,96
МРСК ЦВ	0,141	506	-3,09%	-14,02%	-16,78%	-3,05%	-54,88%	0,35	0,11
Мосэнерго	1,765	2 234	+2,03%	-7,14%	-7,83%	+3,62%	-44,41%	3,30	1,69
МОЭСК	1,538	2 386	+1,18%	+0,20%	+2,60%	-3,90%	-6,28%	1,76	1,27
ОГК-1	0,7135	1 487	+1,59%	-6,44%	-0,23%	+9,21%	-42,60%	1,26	0,56
ОГК-2	0,7876	821	-2,05%	-2,44%	-15,01%	+4,55%	-54,97%	1,78	0,71
ОГК-3	0,9242	1 398	+0,25%	+8,97%	-4,52%	+7,72%	-44,16%	1,68	0,78
ОГК-4	2,46	4 939	+6,62%	+12,20%	+11,81%	+15,20%	-18,92%	3,06	1,94
Энель ОГК-5	2,105	2 371	+8,19%	+6,13%	+9,46%	+15,66%	-23,73%	2,92	1,72
ТГК-1	0,008999	1 105	-3,98%	-4,65%	-12,20%	-4,01%	-59,33%	0,02	0,01
ТГК-2	0,0028	128	+0,66%	-1,87%	-23,86%	+7,71%	-67,53%	0,01	0,00
ТГК-6	0,0069	410	-1,44%	-4,63%	-14,90%	+1,49%	-58,41%	0,02	0,01
ТГК-9	0,00268	668	-1,07%	-3,57%	-10,43%	-0,89%	-44,39%	0,01	0,00
ФОРТУМ	25,405	712	+1,19%	+2,45%	-15,89%	+4,64%	-45,66%	47,61	23,61
Волжская ТГК	1,91	1 826	-0,55%	-9,16%	-12,79%	+0,49%	-13,14%	2,81	1,71
БЕЛОН	10,25	375	+3,50%	+0,46%	-15,38%	+6,77%	-60,58%	26,40	9,41

ИНВЕСТИЦИОННАЯ КОМПАНИЯ «ИК РУСС-ИНВЕСТ»

Ежедневный обзор

Северсталь	434,8	13 954	+4,14%	+18,86%	+15,52%	+19,09%	-23,90%	591,46	310,10
ГМК Норникель	5518	33 499	+3,01%	+12,57%	-15,34%	+11,63%	-26,04%	7980,00	4680,00
ММК	13,451	4 787	+1,42%	+5,96%	-8,92%	+9,02%	-62,87%	37,50	10,72
МЕЧЕЛ	323,7	4 291	+5,03%	+15,94%	-9,68%	+19,62%	-65,57%	983,99	230,00
НЛМК	73,84	14 094	+3,23%	+16,23%	-2,35%	+17,45%	-48,68%	151,20	56,59
Полюс Золото	1058	6 423	-0,84%	-6,10%	-43,32%	+3,56%	-41,42%	2022,80	856,00
Полиметалл	520	6 614	-0,29%	+0,76%	+4,80%	-1,01%	-6,28%	641,90	440,00
Распадская	116,55	2 898	+9,82%	+11,85%	+29,28%	+17,74%	-49,23%	240,00	71,60
ТМК	88,68	2 648	+4,08%	+15,92%	-0,95%	+21,65%	-46,94%	172,00	61,61
Банк Санкт Петербург	88,5	848	+17,11%	+27,85%	-6,72%	+22,05%	-48,55%	187,00	63,80
Банк Санкт Петербург_пр	107,4	292	+9,91%	+22,05%	+2,94%	+19,40%	-40,94%	186,49	82,00
Банк Москвы	995,8	5 708	+4,59%	+17,79%	+18,84%	+9,36%	-3,93%	1398,99	484,80
Росбанк	96,38	4 762	-0,57%	+4,18%	-2,75%	-2,85%	-16,42%	125,00	75,50
Сбербанк	85,91	59 062	+2,03%	+5,24%	+6,50%	+8,27%	-20,35%	109,92	60,91
Сбербанк_пр	64,1	2 041	+2,33%	+6,98%	+6,90%	+8,30%	-14,24%	84,90	46,25
ВТБ	0,06685	22 270	+6,01%	+7,74%	+1,23%	+13,61%	-38,73%	0,11	0,06
Банк Возрождение	559	423	+0,58%	+1,01%	-22,70%	+2,59%	-63,70%	1569,99	523,20
Банк Возрождение_пр	270	11	+1,48%	+3,21%	-21,51%	+8,87%	-43,55%	535,00	191,15
Газпром	185,75	140 043	+4,44%	+11,86%	+13,86%	+8,39%	-6,44%	247,47	139,40
ЛУКОЙЛ	1820	49 300	+3,21%	+11,44%	+6,47%	+6,85%	-5,87%	2090,00	1500,00
Славнефть	248	261	+0,73%	+1,22%	+4,64%	-0,32%	-22,69%	334,00	199,98
НОВАТЕК	391,58	37 865	-0,36%	+3,82%	+4,16%	-0,60%	+19,26%	427,98	271,74
Роснефть	231	77 967	+2,19%	+10,80%	+18,46%	+7,95%	-5,06%	276,20	171,04
ГазпрмНефть	150,9	22 785	+1,25%	+9,03%	+22,60%	+1,84%	+10,24%	158,00	106,05
Сургутнефтегаз	27,236	30 988	+3,59%	+10,35%	+10,71%	+7,59%	-21,93%	35,16	20,41
Сургутнефтегаз_пр	17,873	4 384	+5,55%	+11,91%	+27,86%	+8,32%	+5,29%	17,99	10,86
Татнефть	174,22	12 088	+2,94%	+16,70%	+23,99%	+9,51%	+7,58%	199,56	120,20
Татнефть_пр	97,21	457	+5,66%	+5,67%	+23,27%	+10,42%	+6,74%	134,41	70,99
АК Транснефть	58795	2 911	+4,08%	+23,60%	+81,98%	+18,52%	+46,14%	59500	28126
АФК Система	18,28	281	-0,49%	+10,19%	+7,78%	+8,74%	-31,79%	31,91	12,54

ИНВЕСТИЦИОННАЯ КОМПАНИЯ «ИК РУСС-ИНВЕСТ»

Ежедневный обзор

МТС	16,78	552	+6,68%	+18,17%	+23,56%	+14,31%	-18,35%	21,86	11,41
Ростелеком	153,09	14 350	-0,43%	+4,86%	+6,19%	+0,48%	-8,47%	252,00	124,15
Ростелеком_пр	95,61	739	-3,24%	-5,02%	+11,75%	+0,33%	+12,68%	102,55	64,80
АвтоВАЗ	22,198	981	-5,01%	+4,61%	+1,26%	+11,90%	-34,30%	34,95	18,00
АвтоВАЗ_пр	7,131	105	-6,11%	+25,08%	+31,71%	+22,74%	-34,73%	11,19	4,20
ИРКУТ	6,09	226	-0,47%	+0,91%	-7,32%	+3,57%	-40,61%	13,73	5,60
КВЗ	105,5	518	+1,15%	+9,43%	+25,37%	+1,59%	+1,20%	124,99	67,19
КАМАЗ	39,95	900	+5,08%	+1,52%	-7,05%	+13,37%	-55,05%	89,80	34,23
ОМЗ	42	47	+7,69%	-2,51%	-19,04%	+10,53%	-58,30%	119,00	36,00
СОЛЛЕРС	320	349	-1,81%	+3,39%	-22,56%	+5,30%	-56,06%	739,00	275,20
УАЗ	2,9	344	+0,00%	-2,67%	-10,77%	-3,33%	-23,70%	5,00	2,80
ОАК	0,189	1 215	+0,01%	-0,26%	-0,79%	+2,89%	-56,95%	0,47	0,18
УУАЗ	79,5	677	+1,92%	+1,53%	+36,08%	+0,34%	+14,97%	79,92	39,20
Аптеки 366	47,43	159	-0,92%	+15,74%	+0,21%	+23,29%	-54,72%	110,86	37,86
ДИКСИ	314,95	1 251	-0,26%	+8,60%	+23,06%	+7,13%	-18,32%	457,90	202,51
Группа Черкизово	578,9	794	-4,08%	-1,04%	+3,26%	+3,73%	-33,37%	951,00	500,00
Разгуляй	27,41	138	-1,79%	+11,65%	-11,92%	+12,71%	-49,30%	83,50	23,50
Магнит	3245,8	9 197	+5,94%	+18,25%	+14,66%	+15,27%	-23,13%	4475,00	2560,00
М ВИДЕО	208,02	1 191	+7,09%	+7,75%	+7,51%	+14,71%	-22,38%	299,00	165,62
Фармстандарт	1660	1 998	+2,24%	-2,78%	-19,02%	-0,90%	-44,47%	3120,00	1525,40
Балтика	1251	6 044	+0,47%	+4,25%	+10,55%	+0,47%	-11,90%	1629,50	1020,00
7 Континент	121,62	290	+8,15%	-20,51%	-9,62%	-14,96%	-51,27%	317,99	105,03
ВБД	3899,9	5 465	+0,00%	+0,00%	+0,00%	+0,00%	+4,98%	5000,00	2810,00
АКРОН	1369,1	2 079	+1,12%	+8,85%	+14,01%	+3,33%	+2,04%	1625,00	889,30
АЗОТ	719	156	-0,04%	+13,21%	+7,30%	-8,99%	+24,15%	900,00	505,70

Источник: Bloomberg

Заявление об ограничении ответственности. Настоящие обзоры подготовлены в информационных целях. Они ни в коем случае не являются и не должны рассматриваться как предложение купить или продать соответствующие ценные бумаги. Информация, содержащаяся в данных обзорах, получена из вызывающих доверия открытых источников. Несмотря на то, что при подготовке обзоров были предприняты необходимые меры для получения достоверной информации, ИК РУСС-ИНВЕСТ не исключает возможность включения в обзор ошибочной информации, предоставленной соответствующими источниками, и не несет за это

ИНВЕСТИЦИОННАЯ КОМПАНИЯ «ИК РУСС-ИНВЕСТ»

Ежедневный обзор

ответственности. ИК РУСС-ИНВЕСТ, его работники и клиенты могут быть заинтересованы в покупке или продаже ценных бумаг, упомянутых в обзорах.

ИНВЕСТИЦИОННАЯ КОМПАНИЯ ИК РУСС-ИНВЕСТ

www.russ-invest.com

Москва

Тел: +7(495) 363-93-80
Факс: +7(495) 363-93-90
E-mail: mail@russ-invest.com
Адрес: Москва, 119019, 5-3/12
Нащокинский переулок

Санкт-Петербург

Тел: +7(812) 337-55-37
Факс: +7(812) 337-55-37
E-mail: spb@russ-invest.com
Адрес: 190002, СПб, Набережная р.
Фонтанки, 52

Самара

Тел: +7(846) 262-75-52
Факс: +7(846) 262-75-52
E-mail: sam@russ-invest.com
Адрес: 443067, Самара, ул. Гагарина,
Дом 95

© 2011 | ОАО «ИК РУСС-ИНВЕСТ»

Лицензия ФСФР №077-08757-000100 и №077-08755-001000

Лицензия ФСФР №177-06310-100000 и №177-06312-010000

Лицензия ФСФР №906