

18 Января, 2012

Комментарий

Во вторник 17 января российский фондовый рынок продолжил рост на позитивном новостном фоне с внешних рынков и росту цен на металлы на позитивной статистике по экономике Китая накануне и сохранении высоких цен на нефть. Успешное размещение долговых бумаг Испании и Франции на фоне заявлений главы правительства Греции о решимости страны остаться в зоне евро поддержали европейские рынки и единую валюту.

По итогам дня индекс РТС вырос на 1,44%, а индекс ММВБ прибавил около 1,3%. Торговая активность на российском фондовом рынке выросли. Так, биржевые обороты Фондовой биржи ММВБ составили 46,8 млрд. руб. против 30,2 млрд. руб. днем ранее. Лучшие рынка смотрелись бумаги электроэнергетики и металлургии. Хуже рынка торговались бумаги связи. «Второй эшелон» продемонстрировал умеренный рост благодаря разнонаправленной динамике по отдельным бумагам: по итогам дня рост индекса РТС-2 составил менее 0,7 п.п. Отраслевой индекс РТС – Нефти и газа вырос на 1,5 п.п., индекс РТС – Потребительские товары и розничная торговля по итогам дня прибавил 2,3%, Индекс РТС – Электроэнергетика прибавил 1,9%, Индекс РТС – Металлы и добыча прибавил 3,6%, Индекс РТС – Финансы прибавил 1,8%, а Индекс РТС-Промышленность прибавил около 1,7%. Индекс волатильности РТС снизился на 8,6%, отразив рост «аппетита к риску» участников рынка.

Индикатор страха на мировых рынках по итогам дня вырос: индекс волатильности опционов VIX прибавил 6,2% и закрылся на уровне 22,2. На валютном рынке FOREX курс евро в паре евро/долл. подрос с 1,265 долл. до 1,275 долл. за евро. На товарном рынке наблюдался рост цен по большинству металлов. Так, цены ближайших фьючерсов на никель выросли на 0,5%, на медь прибавили 1,4%, на платину и палладий показали рост на 1,7%, на золото и серебро выросли на 0,5%. Цена сырой нефти по итогам дня практически не изменилась и осталась на уровне 112,5 долл. за барр.

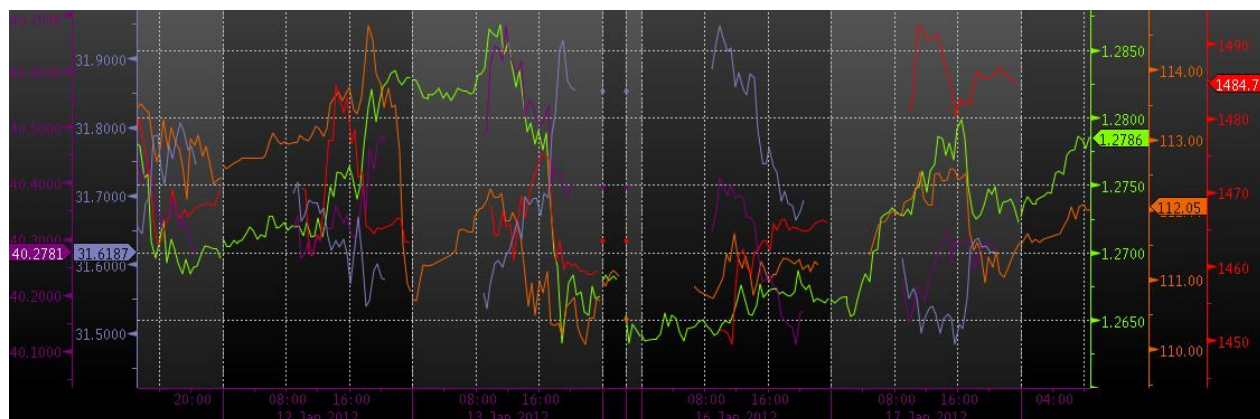
Рыночные индикаторы*

US Tsys 10Y	2,42%	+0,04%
EUR/USD	1,2817	+0,64%
USD/JPY	76,86	-0,04%
EUR/GBP	0,83411	-0,43%
Нефть (Brent)	111,28	-0,22%
S&P 500	1293,67	+0,36%
VIX	22,2	+6,17%
DJIA	12407	-0,10%
Topix	735,5	+0,07%
Shanghai Comp	2266,384	-1,39%
DJ EURO Stoxx 50	2384,5	-0,51%
РТС Индекс	1482,34	+0,41%
РТС Фьючерс	147670	+0,47%
Лидеры роста/снижения за день		
КАМАЗ	39,96	6,9%
Ленэнерго	10,85	6,1%
Дорогобуж	18,2	5,2%
Мечел	314,4	4,5%
РУСАЛ РДР	216,1	4,1%
СУМЗ	137,8	-0,5%
АЛРОСА	29,9	-0,8%
РОСИНТЕР	130	-1,1%
НМТП	2,99	-1,2%
Росбанк	95	-3,7%

* на 13-00 18 Января 2012 г.

ИНВЕСТИЦИОННАЯ КОМПАНИЯ «ИК РУСС-ИНВЕСТ»

Ежедневный обзор



Источник: Bloomberg

Данные макроэкономической статистики были разнонаправленными. Региональный индекс деловой активности в Нью-Йорке вырос до 13,48 против 8,2 в декабре и достиг максимального значения с июня текущего года.



Источник: Bloomberg

Индекс экономических ожиданий в Германии ZEW в январе резко улучшился и достиг шестимесячного максимума.

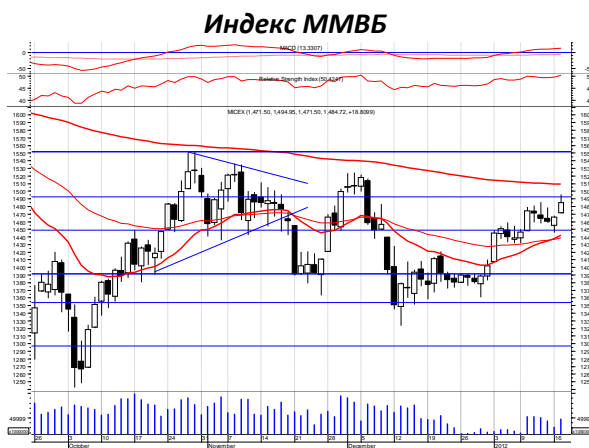


Источник: Bloomberg

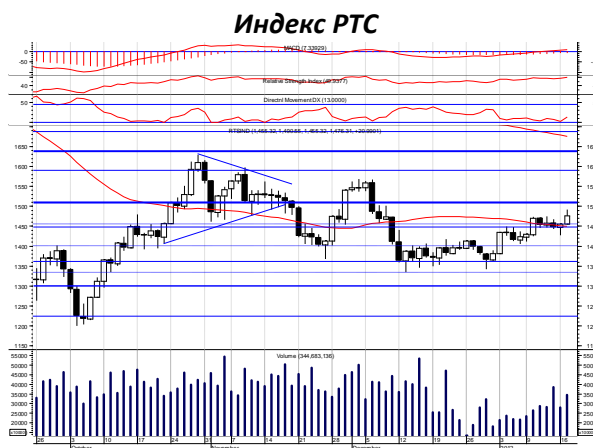
Индекс потребительской инфляции в еврозоне в декабре снизился в годовом выражении и составил 2,7% против 3% по итогам ноября.



Источник: Bloomberg



Источник: ММВБ



Источник: РТС

Взгляд на рынок

- ✓ Экономическая статистика в декабре свидетельствует об оживлении экономической активности в США и умеренно негативной реакции экономики еврозоны на кредитный кризис. В китайской экономике также наметилась тенденция снижения уровня инфляции и стабилизация темпов роста основных экономических показателей. С учетом указанных тенденций сохраняется вероятность улучшения показателей экономики США в 1-м квартале 2012г., что поддержит общий положительный настрой на мировых фондовых площадках.
- ✓ На сегодняшний день движение в узком боковом коридоре продолжается. Направление дальнейшего движения будет в значительной степени зависеть от силы негативных факторов. Обострение внутривнутриполитических рисков оказывает негативное влияние на настроения российских и иностранных инвесторов.
- ✓ В 1-м кв. 2012г. мы ожидаем незначительной коррекции российского рынка акций на ожиданиях снижения цен на нефть до отметки 90-95 долл. за барр. по смеси марки Brent. Климатический фактор (теплая зима) может стать значимым с точки зрения давления на цены на «черное золото», что вкупе с сезонным снижением активности в первый месяц зимы может привести к снижению российских фондовых индексов. Но значительной просадки мы не ожидаем и считаем уровень в 1300 пунктов по индексу ММВБ достаточно

ИНВЕСТИЦИОННАЯ КОМПАНИЯ «ИК РУСС-ИНВЕСТ»

Ежедневный обзор

значимым фактором поддержки. С февраля-марта мы ожидаем восстановление спроса и цен на российские акции. Январь-февраль представляется благоприятным периодом для формирования длинных позиций с расчетом на 2-е полугодие, которое с нашей точки зрения будет благоприятным для роста.

Динамика котировок российских акций

Эмитент	Цена на 18.01.12г. (руб.)	Рын. кап. (млн. долл.)	Изм. цены за 5 дн.	Изм. цены за 1 мес.	Изм. цены за 3 мес.	Изм. цены с нач. года	Изм. цены за 52 нед.	Макс. цена за 52 нед.	Мин. цена за 52 нед.
Башкирэнерго	35	1 162	+2,31%	+5,42%	-16,79%	+4,17%	-46,62%	66,82	28,00
ФСК	0,32127	12 850	+1,54%	+3,99%	+16,47%	+14,00%	-18,67%	0,48	0,21
РусГидро	1,0456	9 667	+1,28%	-2,13%	-4,67%	+7,86%	-37,13%	1,77	0,94
Иркутскэнерго	16,355	2 483	+1,26%	+9,03%	-7,61%	+9,03%	-40,68%	28,02	14,24
Интер РАО ЕЭС	0,032665	10 107	-1,52%	+1,49%	-7,67%	-5,95%	-32,93%	0,05	0,03
МРСК Центра	0,6399	860	-1,74%	-3,16%	-14,36%	+4,42%	-52,17%	1,37	0,55
МРСК Холдинг	2,505	3 428	+1,38%	+1,71%	-3,09%	+8,63%	-54,96%	5,70	1,96
МРСК ЦВ	0,143	513	-4,31%	-13,76%	-15,10%	-1,68%	-54,19%	0,35	0,11
Мосэнерго	1,7581	2 226	+1,57%	-8,76%	-8,53%	+3,21%	-45,03%	3,30	1,69
МОЭСК	1,516	2 352	-2,50%	-1,62%	+0,40%	-5,27%	-8,07%	1,76	1,27
ОГК-1	0,7009	1 461	-0,34%	-9,78%	+1,36%	+7,28%	-44,15%	1,27	0,56
ОГК-2	0,7917	825	-1,03%	+0,04%	-13,04%	+5,10%	-55,30%	1,80	0,71
ОГК-3	0,915	1 384	-1,51%	+5,19%	-1,17%	+6,64%	-44,88%	1,68	0,78
ОГК-4	2,39	4 799	+4,43%	+7,37%	+7,25%	+11,92%	-20,20%	3,06	1,94
Энель ОГК-5	2,0341	2 291	+5,39%	+2,78%	+5,66%	+11,76%	-26,91%	2,92	1,72
ТГК-1	0,008935	1 097	-4,73%	-7,17%	-14,90%	-4,69%	-60,07%	0,02	0,01
ТГК-2	0,0028	131	+4,22%	-2,12%	-22,37%	+9,81%	-66,40%	0,01	0,00
ТГК-6	0,0068	404	-2,01%	-8,37%	-16,12%	+0,04%	-59,46%	0,02	0,01
ТГК-9	0,0026	650	-3,56%	-9,03%	-12,47%	-3,56%	-44,45%	0,01	0,00
ФОРТУМ	25,563	717	+0,91%	+3,20%	-14,79%	+5,29%	-45,45%	47,61	23,61
Волжская ТГК	1,89	1 806	-5,50%	-10,85%	-14,26%	-0,56%	-13,74%	2,81	1,71
БЕЛОН	10,159	372	+3,08%	-0,14%	-14,00%	+5,82%	-61,20%	26,55	9,41
Северсталь	434	13 928	+6,24%	+16,45%	+15,86%	+18,87%	-25,63%	598,58	310,10
ГМК Норникель	5451	33 093	+3,79%	+9,83%	-18,09%	+10,28%	-27,30%	7980,00	4680,00

ИНВЕСТИЦИОННАЯ КОМПАНИЯ «ИК РУСС-ИНВЕСТ»

Ежедневный обзор

ММК	13,264	4 720	+0,67%	+4,47%	-8,57%	+7,51%	-64,21%	38,00	10,72
МЕЧЕЛ	311,9	4 135	+4,21%	+10,49%	-10,86%	+15,26%	-67,01%	983,99	230,00
НЛМК	71,45	13 637	+1,87%	+11,47%	-6,50%	+13,65%	-51,24%	151,20	56,59
Полюс Золото	1051,7	6 385	-1,07%	-6,57%	-43,76%	+2,95%	-42,25%	2022,80	856,00
Полиметалл	520,5	6 620	-0,48%	+1,11%	+5,28%	-0,91%	-7,31%	641,90	440,00
Распадская	118,86	2 956	+15,74%	+16,71%	+30,63%	+20,07%	-47,68%	240,00	71,60
ТМК	89,2	2 663	+8,19%	+14,37%	+1,44%	+22,36%	-47,22%	176,85	61,61
Банк Санкт Петербург	83	795	+10,67%	+18,55%	-9,78%	+14,47%	-51,81%	187,00	63,80
Банк Санкт Петербург_пр	105,7	287	+8,86%	+18,54%	+1,59%	+17,51%	-41,26%	186,49	82,00
Банк Москвы	979	5 612	+3,74%	+15,18%	+18,19%	+7,51%	-8,93%	1398,99	484,80
Росбанк	97,77	4 831	+1,12%	+3,84%	-1,07%	-1,45%	-15,25%	125,00	75,50
Сбербанк	84,47	58 072	-0,49%	+4,57%	+8,52%	+6,45%	-21,90%	110,95	60,91
Сбербанк_пр	62,84	2 001	+0,11%	+4,77%	+7,18%	+6,17%	-16,90%	84,90	46,25
ВТБ	0,06595	21 970	+5,98%	+4,85%	+0,64%	+12,08%	-39,55%	0,11	0,06
Банк Возрождение	550	416	-1,50%	-4,06%	-22,45%	+0,94%	-64,40%	1580,00	523,20
Банк Возрождение_пр	279,99	12	+2,19%	+5,57%	-20,00%	+12,90%	-42,15%	535,00	191,15
Газпром	182,16	137 337	+2,24%	+6,96%	+12,88%	+6,30%	-8,37%	247,47	139,40
ЛУКОЙЛ	1800,3	48 767	+0,90%	+11,67%	+4,97%	+5,69%	-5,74%	2090,00	1500,00
Славнефть	250	263	+1,42%	+0,00%	+6,81%	+0,49%	-22,93%	334,00	199,98
НОВАТЕК	392,5	37 954	-0,75%	+1,35%	+3,11%	-0,37%	+20,34%	427,98	271,74
Роснефть	229,57	77 485	+0,85%	+11,40%	+16,56%	+7,29%	-6,08%	276,20	171,04
ГазпромНефть	147,98	22 345	-1,87%	+6,90%	+24,84%	-0,13%	+8,15%	158,00	106,05
Сургутнефтегаз	26,596	30 260	+1,18%	+6,35%	+5,99%	+5,06%	-23,87%	35,71	20,41
Сургутнефтегаз_пр	17,68	4 337	+5,70%	+10,25%	+25,19%	+7,15%	+3,79%	17,99	10,86
Татнефть	170,8	11 851	+0,32%	+14,99%	+18,55%	+7,36%	+6,75%	199,56	120,20
татнефть_пр	96,57	454	+5,73%	+6,13%	+22,74%	+9,69%	+6,83%	134,41	70,99
АК Транснефть	56697	2 808	-3,14%	+17,81%	+74,40%	+14,29%	+41,34%	59500	28126
АФК Система	18,22	280	-0,49%	+12,26%	+7,11%	+8,39%	-29,11%	31,91	12,54
МТС	16,5	543	+5,10%	+15,55%	+17,61%	+12,40%	-20,06%	21,86	11,41
Ростелеком	152,73	14 316	+1,78%	+3,73%	+4,74%	+0,24%	-11,12%	252,00	124,15

ИНВЕСТИЦИОННАЯ КОМПАНИЯ «ИК РУСС-ИНВЕСТ»

Ежедневный обзор

Ростелеком_пр	95,8	741	-1,72%	-5,05%	+12,40%	+0,52%	+12,55%	102,55	64,80
АвтоВАЗ	22,217	982	+0,74%	+7,28%	+2,23%	+12,00%	-35,06%	34,95	18,00
АвтоВАЗ_пр	7,003	103	+3,58%	+22,82%	+29,02%	+20,53%	-36,39%	11,19	4,20
ИРКУТ	6,119	227	+1,88%	+1,90%	-5,23%	+4,06%	-40,09%	13,73	5,60
КВЗ	104,7	514	+0,20%	+11,55%	+30,94%	+0,82%	+0,19%	124,99	67,19
КАМАЗ	40,25	907	+8,08%	+0,70%	-5,23%	+14,22%	-44,95%	89,80	34,23
ОМЗ	45	51	+15,83%	-3,18%	-13,23%	+18,42%	-55,74%	119,00	36,00
СОЛЛЕРС	319,1	348	-0,59%	+0,98%	-22,57%	+5,00%	-56,49%	739,00	275,20
УАЗ	2,9101	345	-4,58%	-2,34%	-9,06%	-3,00%	-20,25%	5,00	2,80
ОАК	0,19	1 222	+1,01%	-3,71%	+1,53%	+3,43%	-56,42%	0,47	0,18
УАЗ	79,4	676	-0,13%	+1,73%	+41,66%	+0,21%	+15,44%	79,92	39,20
Аптеки 366	47,3	158	-2,79%	+13,84%	+0,42%	+22,95%	-54,86%	110,86	37,86
ДИКСИ	311,5	1 238	-1,11%	+6,50%	+25,78%	+5,96%	-18,46%	457,90	202,51
Группа Черкизово	570	782	-6,40%	-3,39%	+0,96%	+2,13%	-34,48%	951,00	500,00
Разгуляй	27,59	139	-0,93%	+11,03%	-9,78%	+13,45%	-47,34%	83,50	23,50
Магнит	3190,3	9 040	+3,42%	+16,81%	+8,49%	+13,30%	-25,63%	4475,00	2560,00
М ВИДЕО	207,69	1 189	+7,32%	+5,69%	+6,24%	+14,52%	-20,12%	299,00	165,62
Фармстандарт	1630	1 962	-1,81%	-2,63%	-19,78%	-2,69%	-45,12%	3120,00	1525,40
Балтика	1250	6 040	-0,31%	+4,88%	+10,82%	+0,39%	-11,31%	1629,50	1020,00
7 Континент	121,7	291	-2,30%	-20,36%	-10,84%	-14,91%	-50,46%	317,99	105,03
ВБД	3899,9	5 465	+0,00%	+0,00%	+0,00%	+0,00%	+4,28%	5000,00	2810,00
АКРОН	1335,2	2 028	-1,42%	+4,74%	+10,90%	+0,77%	+4,46%	1625,00	889,30
АЗОТ	720	156	-5,34%	+8,25%	+8,81%	-8,86%	+37,16%	900,00	505,70
ДОРОГБУШ	18,293	420	+8,86%	+8,29%	+16,19%	+6,93%	-1,51%	20,00	13,16

Источник: *Bloomberg*

Заявление об ограничении ответственности. Настоящие обзоры подготовлены в информационных целях. Они ни в коем случае не являются и не должны рассматриваться как предложение купить или продать соответствующие ценные бумаги. Информация, содержащаяся в данных обзорах, получена из вызывающих доверия открытых источников. Несмотря на то, что при подготовке обзоров были предприняты необходимые меры для получения достоверной информации, ИК РУСС-ИНВЕСТ не исключает возможность включения в обзор ошибочной информации, предоставленной соответствующими источниками, и не несет за это ответственности. ИК РУСС-ИНВЕСТ, его работники и клиенты могут быть заинтересованы в покупке или продаже ценных бумаг, упомянутых в обзорах.

ИНВЕСТИЦИОННАЯ КОМПАНИЯ «ИК РУСС-ИНВЕСТ»

Ежедневный обзор

ИНВЕСТИЦИОННАЯ КОМПАНИЯ ИК РУСС-ИНВЕСТ

www.russ-invest.com

Москва

Тел: +7(495) 363-93-80
Факс: +7(495) 363-93-90
E-mail: mail@russ-invest.com
Адрес: Москва, 119019, 5-3/12
Нащокинский переулок

Санкт-Петербург

Тел: +7(812) 337-55-37
Факс: +7(812) 337-55-37
E-mail: spb@russ-invest.com
Адрес: 190002, СПб, Набережная р.
Фонтанки, 52

Самара

Тел: +7(846) 262-75-52
Факс: +7(846) 262-75-52
E-mail: sam@russ-invest.com
Адрес: 443067, Самара, ул. Гагарина,
Дом 95

© 2011 | ОАО «ИК РУСС-ИНВЕСТ»

Лицензия ФСФР №077-08757-000100 и №077-08755-001000

Лицензия ФСФР №177-06310-100000 и №177-06312-010000

Лицензия ФСФР №906