

12 Января, 2012

**Комментарий**

В среду 11 января российский фондовый рынок продемонстрировал коррекционное снижение вслед за неопределенной динамикой на ведущих мировых рынках, слабой оценкой роста ВВП в Германии в IV кв. и коррекции цен на нефть на фоне укрепления американской валюты на рынке FOREX и снижении «аппетита к риску» на глобальных рынках.

По итогам дня индекс РТС снизился на 1,2%, а индекс ММВБ потерял около 0,8%. Торговая активность на российском фондовом рынке осталась на уровне предыдущего дня. Так, биржевые обороты Фондовой биржи ММВБ составили чуть менее 52 млрд. руб. против 52,3 млрд. руб. днем ранее. Лучше рынка смотрелись бумаги автомобилестроительного сектора, металлургии и потребительского сектора и розничной торговли. Хуже рынка торговались бумаги банковского сектора и электроэнергетики. «Второй эшелон» продемонстрировал слабую динамику: по итогам дня изменение индекса РТС-2 составило менее 0,1 п.п. Отраслевой индекс РТС – Нефти и газа потерял 0,9 п.п., индекс РТС – Потребительские товары и розничная торговля по итогам дня прибавил 0,13%, Индекс РТС – Электроэнергетика упал на 2,2%, Индекс РТС – Металлы и добыча прибавил 0,3%, Индекс РТС – Финансы потерял 1,8%, а Индекс РТС-Промышленность прибавил около 1,6%. Индекс волатильности РТС прибавил 3,7%, отразив резкое снижение «аппетита к риску» участников рынка. Среди отраслевых индексов ММВБ рост индекса ММВБ машиностроение составил 2,1%, индекса ММВБ металлургия – 0,9%, а индекса ММВБ потребительский сектор – 0,71%. Остальные индексы показали отрицательную динамику. Так, индекс ММВБ телекоммуникации потерял 1,1%, индекс ММВБ энергетика упал на 1,8%, Индекс ММВБ инновации упал на 1,52%, индекс ММВБ финансы потерял 1,5%, ММВБ нефть и газ снизился на 0,4%.

Среди эмитентов стоит отметить опережающий рост цен на акции АвтоВАЗа, обусловленный как позитивными сообщениями о росте продаж по итогам 2011г. на 11%, так и возможными скорыми подвижками в вопросе получения контроля над концерном со стороны консорциума Renault/Nissan. Продолжился опережающий рост котировок привилегированных акций Транснефти на ожиданиях повышения дивидендов и стандартов корпоративного управления в компании в преддверии ожидаемой приватизации части пакета акций компании. Цены акций компании прибавили чуть менее 5% по итогам торговой сессии в среду. В лидерах роста оказались также бумаги Магнита на публикации хорошей отчетности об операционной деятельности за

## Рыночные индикаторы\*

US Tsys 10Y	2,47%	-0,07%
EUR/USD	1,2728	+0,17%
USD/JPY	76,94	-0,12%
EUR/GBP	0,83175	-0,33%
S&P 500	1292,48	+0,03%
VIX	21,05	+1,74%
DJIA	12380	-0,06%
Topix	726	-0,07%
Shanghai Comp	2275,01	-0,05%
DJ EURO Stoxx 50	2350,26	+0,46%
РТС Индекс	1452,57	-0,01%
РТС Фьючерс	144620	+0,11%
ММВБ Индекс	1465,67	+0,01%
Лидеры роста/снижения за день		
АвтоВАЗ_пр	6,784	10,3%
АвтоВАЗ	22,15	9,15%
РУСАЛ рдр	206	5,8%
Транснефть_пр	58639	4,9%
Магнит	3080	3,9%
ОГК-2	0,8	-2,8%
ИнтерРАО	0,03301	-3,48%
ТГК-2_пр	0,00365	-3,95%
Холдинг МРСК	2,477	-4,03%
СедьмойКонтинент	124,12	-4,4%

\* на 13-00 12 Января 2012 г.



против 3,7% роста в 2010г. При этом в IV кв. снижение составило около 0,25 п.п. к III кв. 2011г.



Источник: Bloomberg

В то же время крайне неприятная статистика в преддверии очередного размещения суверенных облигаций вышла по Испании. Так, темпы снижения промышленного производства в ноябре составили 7% против снижения на 4,5% в октябре. Это наихудший показатель за 2,5 года, что вызывает серьезные опасения относительно развития экономики страны в наступившем году.



Источник: Bloomberg

Тем не менее, мировые рынки продолжает отыгрывать положительную макроэкономическую статистику, которая была опубликована на прошлой неделе, что обеспечивает поддержку и российскому рынку. Данные по индексам менеджеров по закупкам PMI во Франции и Германии показали улучшение оценок перспектив промышленного сектора в декабре.

## ИНВЕСТИЦИОННАЯ КОМПАНИЯ «ИК РУСС-ИНВЕСТ»

Ежедневный обзор



Источник: Bloomberg

Уровень безработицы в Германии в декабре оказался лучше ожиданий и составил 6,8% против 6,9% в ноябре. Количество безработных снизилось за месяц на 22 тыс.



Источник: Bloomberg

Статистика по розничным продажам в Германии за ноябрь разочаровывает второй месяц подряд. Вместо ожидавшегося роста на 0,2% было зафиксировано снижение на 0,9% к предыдущему месяцу.



Источник: Bloomberg

Промышленные заказы в Германии в ноябре также упали на 4,3% против роста в октябре на 5,4%. Такая динамика свидетельствует о

## ИНВЕСТИЦИОННАЯ КОМПАНИЯ «ИК РУСС-ИНВЕСТ»

Ежедневный обзор

неустойчивом характере тенденций восстановления крупнейшей экономики еврозоны.



Источник: Bloomberg

Статистика по промышленным заказам и динамике индекса цен производителей в еврозоне оказались хуже ожиданий.



Источник: Bloomberg

Индекс PMI по сектору услуг в еврозоне в целом оказался на уровне ожиданий.

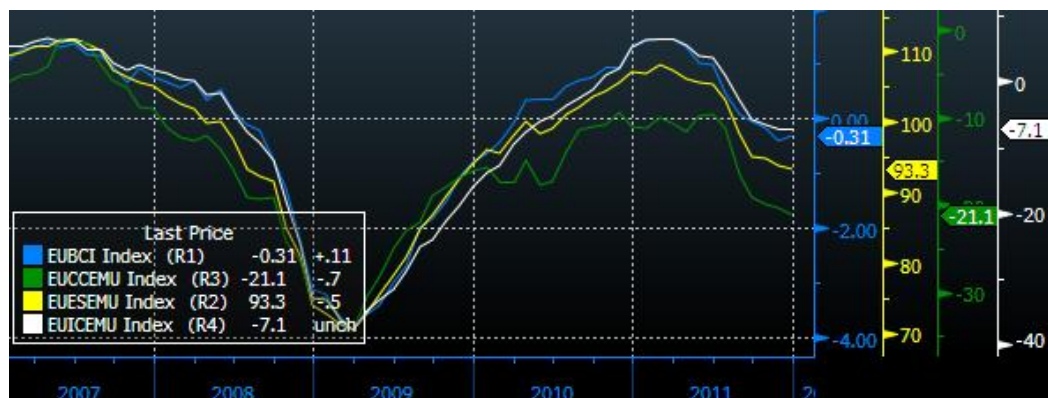


Источник: Bloomberg

Индексы доверия потребителей и экономических ожиданий в еврозоне в декабре оказались хуже ожиданий. Индекс экономических ожиданий упал до минимального за 2 года уровня.

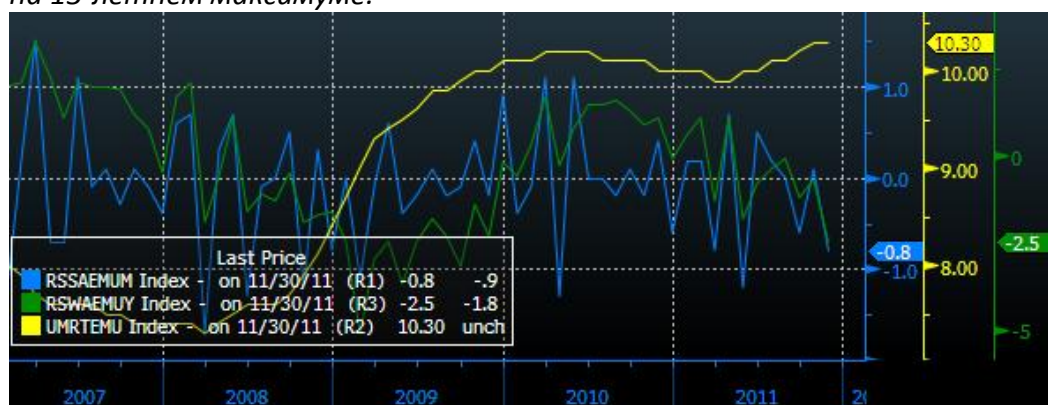
## ИНВЕСТИЦИОННАЯ КОМПАНИЯ «ИК РУСС-ИНВЕСТ»

Ежедневный обзор



Источник: Bloomberg

В то же время розничные продажи в еврозоне в ноябре оказались хуже ожиданий и показали снижение на 2,5% в годовом выражении против прогноза снижения на 0,9%. Уровень безработицы сохраняется на 13-летнем максимуме.



Источник: Bloomberg

В то же время PMI по сектору услуг и по строительному сектору в Великобритании оказались существенно лучше ожиданий и показали почти пятимесячный максимум.



Источник: Bloomberg

Индексы цен на недвижимость в Великобритании показали снижение в декабре.

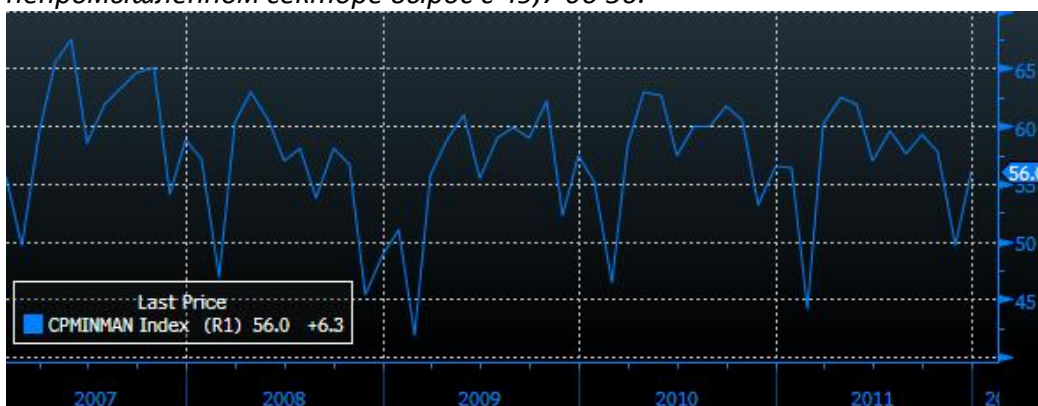
## ИНВЕСТИЦИОННАЯ КОМПАНИЯ «ИК РУСС-ИНВЕСТ»

Ежедневный обзор



Источник: Bloomberg

Индексы менеджеров по закупкам PMI в Китае оказались умеренно позитивные, особенно в части сферы услуг: индекс PMI в непромышленном секторе вырос с 49,7 до 56.



Источник: Bloomberg

Индексы делового климата в Китае по итогам IV кв. продолжили ухудшаться.



Источник: Bloomberg

Уровень кредитования в Китае по итогам декабря начал восстанавливаться. Объем выданных кредитов в последний месяц года достиг максимального уровня с июня текущего года, а темпы роста денежно массы вновь превысили 13,5%.

## ИНВЕСТИЦИОННАЯ КОМПАНИЯ «ИК РУСС-ИНВЕСТ»

Ежедневный обзор



Источник: Bloomberg

Высокие темпы восстановления наблюдаются на рынке автомобилей в Японии.



Источник: Bloomberg

Индекс деловой активности ISM также показал улучшение ситуации в промышленности в США, поднявшись до максимального уровня с июня текущего года. При этом рост расходов на строительство в ноябре превысил ожидания и составил 1,2% против прогноза роста на 0,5%.

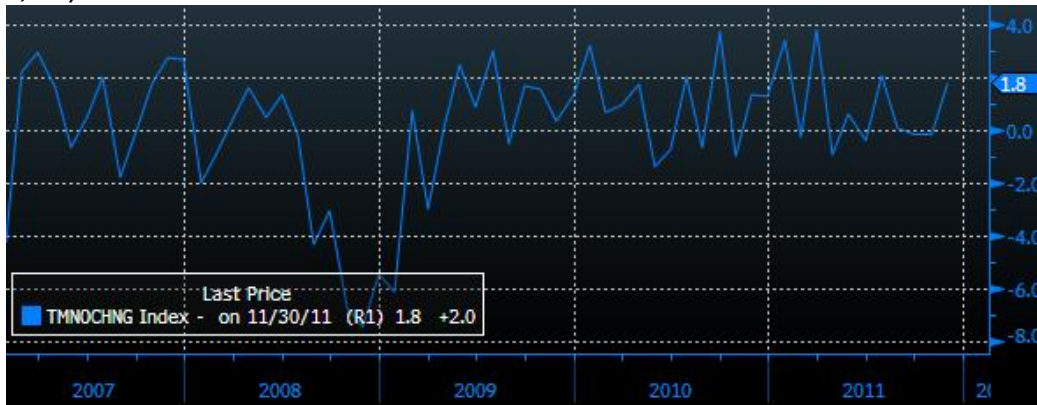


Источник: Bloomberg

# ИНВЕСТИЦИОННАЯ КОМПАНИЯ «ИК РУСС-ИНВЕСТ»

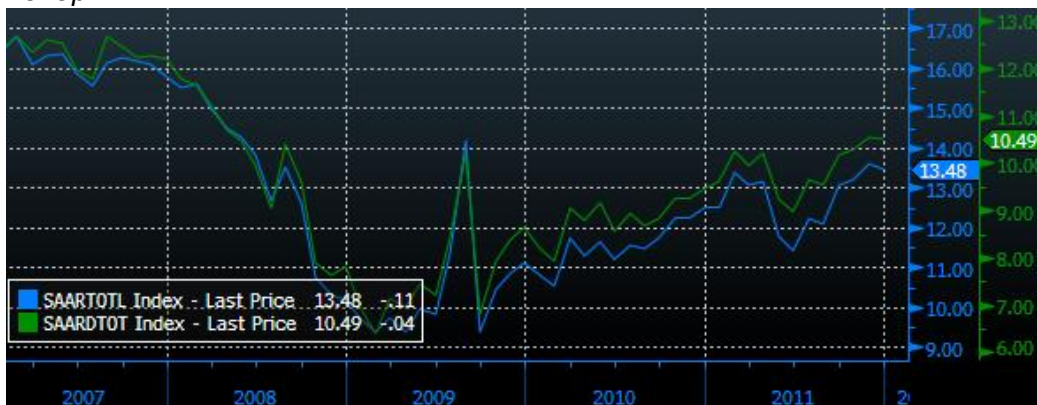
Ежедневный обзор

Промышленные заказы в США выросли в ноябре на 1,8%, что оказалось хуже ожиданий роста на 2%, но лучше показателей октября (-0,2%).



Источник: Bloomberg

Статистика по продажам автомобилей оказалась позитивной для американских производителей. Их доля выросла на 1,8% и составила 46,6%. Хотя в целом в декабре продажи несколько снизились к уровню ноября.



Источник: Bloomberg

Состояние рынка труда в США обнадеживает. Количество новых рабочих мест в декабре вросло на 325 тыс. против ожидания роста на 178 тыс.



# ИНВЕСТИЦИОННАЯ КОМПАНИЯ «ИК РУСС-ИНВЕСТ»

Ежедневный обзор

Источник: Bloomberg

Индекс активности в сфере услуг ISM в декабре оказался хуже ожиданий, но превысил уровень предыдущего месяца.



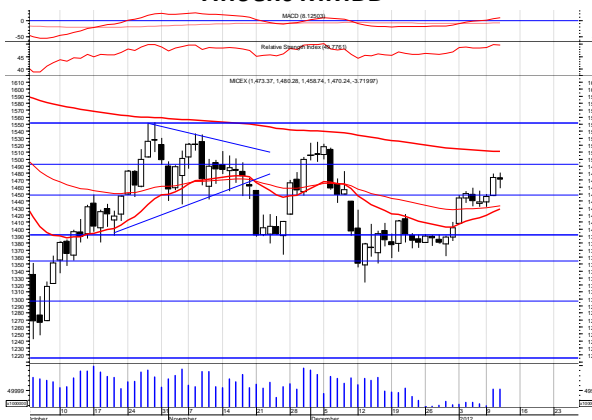
Источник: Bloomberg

Статистика по уровню занятости в США по итогам года обнадеживает. Безработица упала до минимального с января 2009г. уровня.



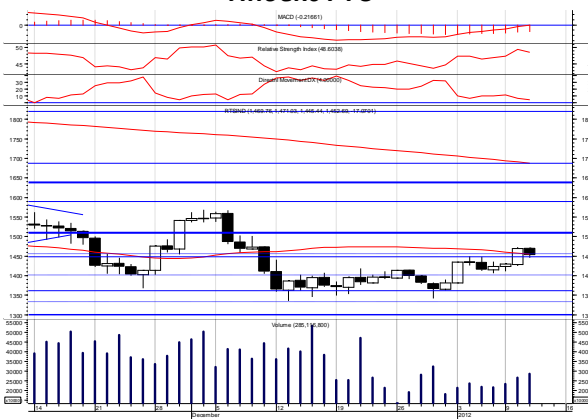
Источник: Bloomberg

## Индекс ММВБ



Источник: ММВБ

## Индекс РТС



Источник: РТС

## Взгляд на рынок

- ✓ **Экономическая статистика в декабре свидетельствует об оживлении экономической активности в США и умеренно негативной реакции экономики еврозоны на кредитный кризис. В китайской экономике также наметилась тенденция снижения уровня инфляции и стабилизация темпов роста основных экономических показателей. С учетом указанных тенденций сохраняется вероятность улучшения показателей экономики США в 1-м квартале 2012г., что поддержит общий положительный настрой на мировых фондовых площадках.**
- ✓ **На сегодняшний день движение в узком боковом коридоре продолжается. Направление дальнейшего движения будет в значительной степени зависеть от силы негативных факторов. Обострение внутривнутриполитических рисков оказывает негативное влияние на настроения российских и иностранных инвесторов.**
- ✓ **В 1-м кв. 2012г. мы ожидаем незначительной коррекции российского рынка акций на ожиданиях снижения цен на нефть до отметки 90-95 долл. за барр. по смеси марки Brent. Климатический фактор (теплая зима) может стать значимым с точки зрения давления на цены на «черное золото», что вкупе с сезонным снижением активности в первый месяц зимы может привести к снижению российских фондовых индексов. Но значительной просадки мы не ожидаем и считаем уровень в 1300 пунктов по индексу ММВБ достаточно значимым фактором поддержки. С февраля-марта мы ожидаем восстановление спроса и цен на российские акции. Январь-февраль представляется благоприятным периодом для формирования длинных позиций с расчетом на 2-е полугодие, которое с нашей точки зрения будет благоприятным для роста.**

## Динамика котировок российских акций

Эмитент	Цена на 12.01.12г. (руб.)	Рын. кап. (млн. долл.)	Изм. цены за 5 дн.	Изм. цены за 1 мес.	Изм. цены за 3 мес.	Изм. цены с нач. года	Изм. цены за 52 нед.	Макс. цена за 52 нед.	Мин. цена за 52 нед.
Башкирэнерго	34	1 129	-0,15%	-1,45%	-15,00%	+1,19%	-47,89%	73,00	28,00
ФСК	0,31555	12 621	+1,62%	+10,46%	+21,26%	+11,97%	-16,52%	0,48	0,21
РусГидро	1,0317	9 538	+2,60%	+1,12%	-7,11%	+6,43%	-39,53%	1,77	0,94
Иркутскэнерго	16,3	2 474	+1,24%	+4,89%	-12,83%	+8,67%	-38,00%	28,02	14,24
Интер РАО ЕЭС	0,033223	10 280	-4,55%	+13,22%	-3,67%	-4,34%	-32,20%	0,05	0,03
МРСК Центра	0,648	871	+2,84%	-5,14%	-15,86%	+5,74%	-50,87%	1,37	0,55
МРСК Холдинг	2,504	3 426	-2,03%	+4,07%	+8,73%	+8,59%	-55,66%	5,79	1,96
МРСК ЦВ	0,145	520	+3,84%	-12,91%	-16,73%	-0,30%	-53,53%	0,35	0,11
Мосэнерго	1,7373	2 199	-0,57%	-9,37%	-9,63%	+1,99%	-46,86%	3,30	1,69
МОЭСК	1,5501	2 404	-4,46%	+0,89%	+4,10%	-3,14%	-8,82%	1,76	1,27
ОГК-1	0,7022	1 464	+1,37%	-7,70%	+10,96%	+7,48%	-43,42%	1,27	0,56

# ИНВЕСТИЦИОННАЯ КОМПАНИЯ «ИК РУСС-ИНВЕСТ»

Ежедневный обзор

ОГК-2	0,8044	839	-0,80%	-0,52%	-15,02%	+6,78%	-55,46%	1,82	0,71
ОГК-3	0,9301	1 407	+1,63%	+10,44%	+1,80%	+8,40%	-45,70%	1,74	0,80
ОГК-4	2,281	4 580	+0,92%	+3,47%	+3,75%	+6,82%	-23,71%	3,06	1,94
Энель ОГК-5	1,945	2 191	+6,01%	-1,47%	+3,81%	+6,87%	-31,17%	2,92	1,72
ТГК-1	0,00935	1 148	-2,43%	-1,58%	-12,51%	-0,27%	-56,51%	0,02	0,01
ТГК-2	0,0028	128	+5,15%	-11,74%	-23,92%	+7,63%	-68,02%	0,01	0,00
ТГК-6	0,0069	409	+1,44%	+1,26%	-17,02%	+1,26%	-59,72%	0,02	0,01
ТГК-9	0,00267	665	-0,07%	+0,33%	-12,98%	-1,30%	-43,15%	0,01	0,00
ФОРТУМ	25,3	709	+0,60%	+0,00%	-14,24%	+4,21%	-46,08%	47,61	23,61
Волжская ТГК	2	1 912	+4,71%	+7,78%	-7,31%	+5,23%	-10,31%	2,81	1,71
БЕЛОН	9,852	361	-0,97%	-8,93%	-18,95%	+2,62%	-62,53%	27,42	9,41
Северсталь	408,8	13 119	+2,84%	+11,09%	+4,31%	+11,97%	-28,24%	598,58	310,10
ГМК Норникель	5270	31 994	+8,32%	+10,20%	-16,14%	+6,62%	-29,72%	7980,00	4680,00
ММК	13,25	4 715	+3,85%	+3,02%	-6,45%	+7,39%	-63,29%	38,00	10,72
МЕЧЕЛ	305,2	4 046	+5,94%	+3,70%	-12,32%	+12,79%	-68,54%	989,95	230,00
НЛМК	71,16	13 582	+7,25%	+10,67%	-11,64%	+13,19%	-51,10%	151,20	56,59
Полюс Золото	1071,4	6 504	+5,29%	-11,79%	-42,81%	+4,87%	-44,43%	2022,80	856,00
Полиметалл	521	6 627	-0,34%	+1,03%	+11,49%	-0,82%	-4,84%	641,90	440,00
Распадская	102,91	2 559	+2,06%	+2,18%	+25,26%	+3,96%	-56,02%	240,00	71,60
ТМК	82,83	2 473	+0,79%	-0,22%	+7,54%	+13,62%	-51,82%	176,85	61,61
Банк Санкт Петербург	75,01	718	+1,39%	+7,97%	-14,17%	+3,45%	-57,74%	187,00	63,80
Банк Санкт Петербург_пр	97,2	264	+6,81%	+7,45%	-7,78%	+8,06%	-47,14%	186,49	82,00
Банк Москвы	948	5 434	+3,66%	+12,51%	+15,08%	+4,11%	-3,27%	1398,99	484,80
Росбанк	97,5	4 817	+1,34%	+3,29%	-3,82%	-1,72%	-14,92%	125,00	75,50
Сбербанк	84,96	58 409	+2,91%	+6,29%	+14,47%	+7,07%	-20,66%	110,95	60,91
Сбербанк_пр	62,95	2 005	+3,52%	+6,05%	+13,36%	+6,35%	-18,32%	84,90	46,25
ВТБ	0,06244	20 801	+3,41%	+2,68%	-6,44%	+6,12%	-42,77%	0,11	0,06
Банк Возрождение	554	419	-1,12%	-9,86%	-23,00%	+1,67%	-61,91%	1595,00	523,20
Банк Возрождение_пр	282,5	12	+15,31%	+0,70%	+13,04%	+13,91%	-42,11%	535,00	191,15
Газпром	178,69	134 720	+0,61%	+8,60%	+10,79%	+4,27%	-10,85%	247,47	139,40

# ИНВЕСТИЦИОННАЯ КОМПАНИЯ «ИК РУСС-ИНВЕСТ»

Ежедневный обзор

ЛУКОЙЛ	1778	48 162	+3,35%	+11,99%	+5,48%	+4,39%	-4,77%	2090,00	1500,00
Славнефть	245,03	258	-1,20%	-0,81%	-1,99%	-1,51%	-23,65%	334,00	199,98
НОВАТЕК	394,39	38 137	+0,23%	+5,44%	+4,73%	+0,11%	+17,51%	427,98	271,74
Роснефть	227,1	76 651	+3,75%	+13,38%	+14,64%	+6,13%	-2,83%	276,20	171,04
ГазпромНефть	150,31	22 696	+0,97%	+10,65%	+31,89%	+1,44%	+11,71%	158,00	106,05
Сургутнефтегаз	26,168	29 773	+0,89%	+2,99%	+1,01%	+3,37%	-27,54%	36,18	20,41
Сургутнефтегаз_пр	16,63	4 079	+0,75%	+6,69%	+16,75%	+0,79%	-2,72%	17,99	10,86
Татнефть	169,55	11 764	-0,14%	+15,54%	+22,66%	+6,57%	+7,53%	199,56	120,20
татнефть_пр	90,94	427	-1,27%	+2,55%	+18,07%	+3,29%	+2,28%	134,41	70,99
АК Транснефть	57799	2 862	+14,59%	+26,33%	+82,38%	+16,52%	+41,57%	59500	28126
АФК Система	18,19	280	+6,37%	+7,38%	+13,69%	+8,21%	-28,67%	31,91	12,54
МТС	16,27	535	+8,90%	+12,60%	+14,82%	+10,83%	-21,44%	21,86	11,41
Ростелеком	151,15	14 168	-1,36%	+6,18%	+0,87%	-0,79%	-15,61%	252,00	124,15
Ростелеком_пр	97,72	756	-0,29%	-1,99%	+17,81%	+2,54%	+13,92%	102,55	64,80
АвтоВАЗ	23,55	1 041	+17,75%	+17,81%	+12,68%	+18,72%	-33,37%	35,65	18,00
АвтоВАЗ_пр	7,54	111	+32,07%	+34,72%	+42,80%	+29,78%	-34,94%	11,98	4,20
ИРКУТ	6,03	224	+0,50%	+1,33%	-6,18%	+2,55%	-41,18%	13,73	5,60
КВЗ	104,3	512	+0,19%	+7,76%	+40,87%	+0,43%	-0,24%	124,99	67,19
КАМАЗ	37,85	853	+3,39%	-2,62%	-11,19%	+7,41%	-48,07%	89,80	34,23
ОМЗ	40,51	46	+2,48%	-5,77%	-20,52%	+6,61%	-61,60%	119,00	36,00
СОЛЛЕРС	324,2	354	+3,84%	+3,91%	-11,49%	+6,68%	-52,14%	750,08	275,20
УАЗ	3,0497	362	+1,66%	+4,69%	-10,23%	+1,66%	-21,80%	5,00	2,91
ОАК	0,1885	1 212	+2,45%	+0,53%	-1,31%	+2,62%	-57,92%	0,47	0,18
УАЗ	79,4	676	+0,76%	+2,23%	+58,90%	+0,21%	+12,55%	79,60	39,20
Аптеки 366	50,4	169	+14,18%	+22,39%	+5,99%	+31,01%	-53,04%	110,86	37,86
ДИКСИ	310,02	1 232	+1,62%	+1,71%	+40,67%	+5,46%	-21,54%	457,90	202,51
Группа Черкизово	610	837	+12,96%	-1,95%	+6,07%	+9,30%	-31,84%	951,00	500,00
Разгуляй	28,08	141	+12,32%	+8,71%	-10,12%	+15,46%	-45,42%	83,50	23,50
Магнит	3030	8 586	+5,53%	+16,28%	+11,32%	+7,61%	-30,39%	4495,99	2560,00
М ВИДЕО	192,2	1 100	+4,74%	-4,89%	+2,64%	+5,98%	-27,46%	299,00	165,62
Фармстандарт	1635	1 968	-2,38%	-7,90%	-20,25%	-2,39%	-46,66%	3120,00	1583,50

# ИНВЕСТИЦИОННАЯ КОМПАНИЯ «ИК РУСС-ИНВЕСТ»

Ежедневный обзор

Балтика	1250	6 040	+0,24%	+4,45%	+8,71%	+0,39%	-15,55%	1629,50	1020,00
7 Континент	119,2	285	-19,67%	-24,69%	-8,22%	-16,66%	-51,41%	317,99	114,00
ВБД	3899,9	5 465	+0,00%	+0,00%	+0,00%	+0,00%	+3,46%	5000,00	2810,00
АКРОН	1351,8	2 053	+2,81%	+5,61%	+14,08%	+2,02%	+13,79%	1625,00	889,30
АЗОТ	736,7	160	-10,05%	+11,13%	+8,50%	-6,75%	+51,44%	900,00	425,00
ДОРОГОВУШ	17,249	396	-0,29%	-4,32%	+7,81%	+0,82%	-6,15%	20,00	13,16
ДОРОГОВУШ_пр	17,4	85	+0,52%	+3,07%	+17,05%	+0,76%	+20,46%	18,25	11,88
Нижнекамскнефтех им	22,55	1 157	-1,03%	-7,95%	+1,17%	+0,23%	-5,17%	27,80	18,28
Нижнекамскнефтех им_пр	17	119	+1,64%	-1,16%	+25,99%	+5,30%	+25,06%	17,87	11,56

Источник: *Bloomberg*

Заявление об ограничении ответственности. Настоящие обзоры подготовлены в информационных целях. Они ни в коем случае не являются и не должны рассматриваться как предложение купить или продать соответствующие ценные бумаги. Информация, содержащаяся в данных обзорах, получена из вызывающих доверия открытых источников. Несмотря на то, что при подготовке обзоров были предприняты необходимые меры для получения достоверной информации, ИК РУСС-ИНВЕСТ не исключает возможность включения в обзор ошибочной информации, предоставленной соответствующими источниками, и не несет за это ответственности. ИК РУСС-ИНВЕСТ, его работники и клиенты могут быть заинтересованы в покупке или продаже ценных бумаг, упомянутых в обзорах.

## ИНВЕСТИЦИОННАЯ КОМПАНИЯ ИК РУСС-ИНВЕСТ

[www.russ-invest.com](http://www.russ-invest.com)

### Москва

Тел: +7(495) 363-93-80  
Факс: +7(495) 363-93-90  
E-mail: [mail@russ-invest.com](mailto:mail@russ-invest.com)  
Адрес: Москва, 119019, 5-3/12  
Нащокинский переулок

### Санкт-Петербург

Тел: +7(812) 337-55-37  
Факс: +7(812) 337-55-37  
E-mail: [spb@russ-invest.com](mailto:spb@russ-invest.com)  
Адрес: 190002, СПб, Набережная р.  
Фонтанки, 52

### Самара

Тел: +7(846) 262-75-52  
Факс: +7(846) 262-75-52  
E-mail: [sam@russ-invest.com](mailto:sam@russ-invest.com)  
Адрес: 443067, Самара, ул. Гагарина,  
Дом 95

© 2011 | ОАО «ИК РУСС-ИНВЕСТ»

Лицензия ФСФР №077-08757-000100 и №077-08755-001000

Лицензия ФСФР №177-06310-100000 и №177-06312-010000

Лицензия ФСФР №906