

11 Января, 2012

Комментарий

Во вторник 10 января на российском фондовом рынке наблюдался рост, компенсирующий отставание в динамике от ведущих мировых рынков из-за низкой активности торгов на российском рынке на предыдущей неделе. Опережающий рост европейских фондовых индексов на предыдущей неделе, поддержанный оптимистичными новостями и макроэкономической статистикой, оказали положительное влияние и на рост спроса и на российские акции. Кроме того, поддержку российскому рынку оказывают высокие цены на нефть, которые также выросли с начала января более чем на 5% на проблемах в Нигерии и усилении воинственной риторики вокруг возможных действий Ирана по перекрытию Ормузского пролива, а также из-за введения санкций против исламской республики со стороны США.

По итогам дня индекс РТС вырос на 2,8 п.п., а индекс ММВБ прибавил около 2,3%. Торговая активность на российском фондовом рынке резко выросла. Так, биржевые обороты Фондовой биржи ММВБ составили 52,3 млрд. руб. против 19 млрд. руб. днем ранее. Лучшие рынка смотрелись бумаги металлургического и нефтегазового сектора. Хуже рынка торговались компании машиностроительного комплекса и электроэнергетики. «Второй эшелон» продемонстрировал менее выраженную динамику: по итогам дня рост индекса РТС-2 составил всего 0,14%. Отраслевой индекс РТС – Нефти и газа вырос на 3,02 п.п., индекс РТС – Потребительские товары и розничная торговля по итогам дня прибавил 2,4%, Индекс РТС – Электроэнергетика вырос на 2%, Индекс РТС – Металлы и добыча прибавил 3,4%, Индекс РТС – Финансы вырос на 2,3%, а Индекс РТС-Промышленность прибавил около 1,7%. Индекс волатильности РТС изменился незначительно и потерял по итогам дня лишь 1,6%.

Среди эмитентов стоит отметить возобновление опережающего роста цен на привилегированные акции Транснефти: инвесторы начинают оценивать перспективы компании с учетом усилий менеджмента по повышению стандартов корпоративного управления и ожидаемой приватизации части пакета акций компании. Из металлургического сектора стоит выделить бумаги ГК Норильский Никель, которые прибавили почти 6% на позитивной оценке перспектив роста цен на металлы на 2012г. Позитивные прогнозы на 2012г. по ценовой конъюнктуре были даны в отчетности Alcoa, а также RBS выпустил очень оптимистичный прогноз роста цен на палладий. Слабо смотрелись отдельные низколиквидные бумаги, корректировавшиеся вниз после опережающего роста на прошлой неделе.

Рыночные индикаторы*

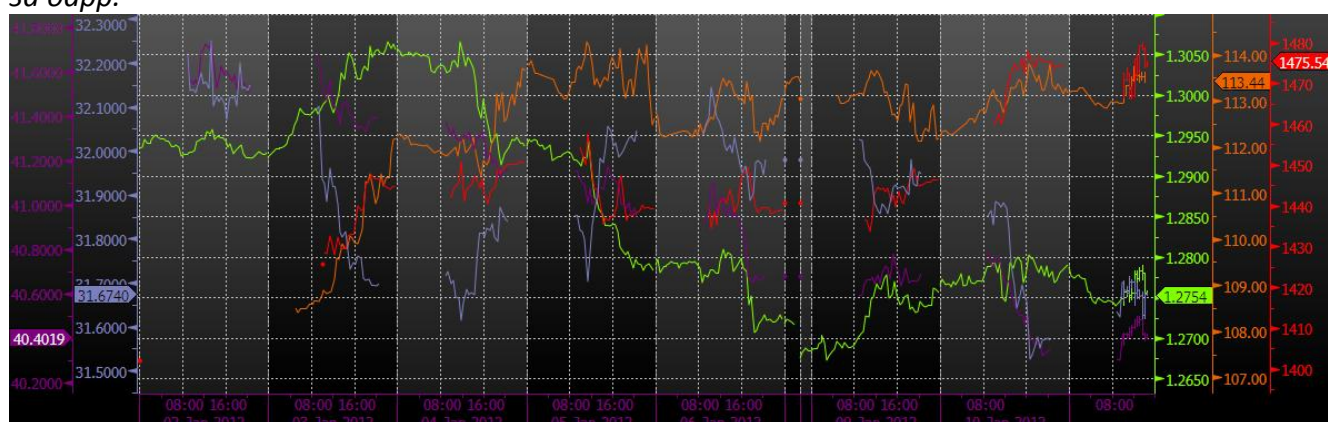
US Tsys 10Y	2,49%	+0,11%
EUR/USD	1,2722	-0,44%
USD/JPY	76,95	-0,13%
EUR/GBP	0,82634	-0,14%
S&P 500	1292,08	+0,89%
VIX	20,69	-1,80%
DJIA	12361	-0,23%
Topix	730,5	-0,34%
Shanghai Comp	2276,046	-0,42%
DJ EURO Stoxx 50	2330,52	-0,72%
РТС Индекс	1450,72	-1,30%
РТС Фьючерс	144390	-1,41%
ММВБ Индекс	1468,07	-0,60%
Лидеры роста/снижения за день		
Транснефть_пр	55907	10,9%
ГМК НорНикель	5219	5,9%
М.Видео	193,99	5,26%
ФСК ЕЭС	0,32554	3,95%
МРСК Центр	0,6535	3,76%
МОЭСК	1,578	-1,4%
Э.ОН Россия	2,275	-1,52%
Возрождение	572	-2,22%
Аптеки36иб	48,32	-4,3%
СедьмойКонтинент	129,8	-13,75%

* на 14-00 11 Января 2012 г.

ИНВЕСТИЦИОННАЯ КОМПАНИЯ «ИК РУСС-ИНВЕСТ»

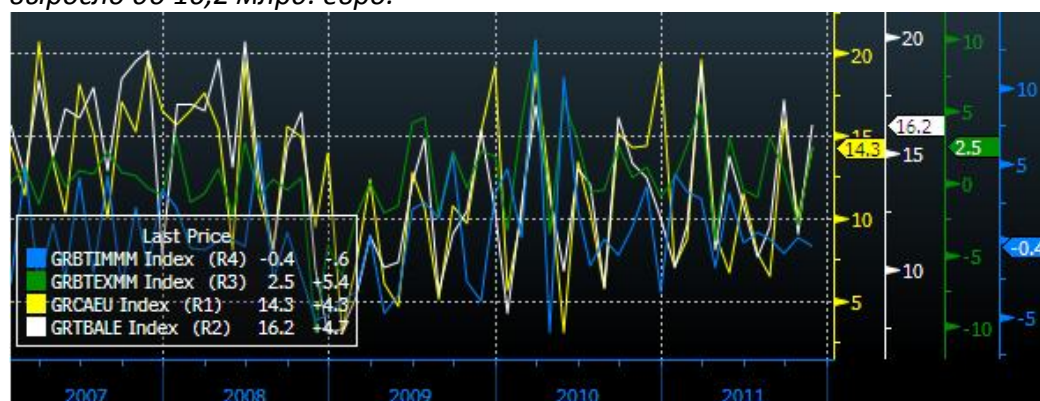
Ежедневный обзор

Индикатор страха на мировых рынках в течение дня практически не изменился: индекс волатильности опционов VIX опустился на 1,8% и закрылся на уровне 20,69. На валютном рынке FOREX курс доллара в паре евро/долл. находился в узком диапазоне и по итогам дня закрылся на отметке 1,2775 долл. за евро. На товарном рынке наблюдался рост цен по большинству металлов. Так, цены ближайших фьючерсов на никель выросли на 2,1%, на медь прибавили 3,3%, на платину – на 4,3%, на палладий – на 3,8%, на золото – на 0,7%, на серебро – на 2,5%. Цена сырой нефти по итогам дня выросла еще на 1% на влиянии политического фактора и цена смеси марки Brent закрылась на уровне выше 113,7 долл. за барр.



Источник: Bloomberg

Данные макроэкономической статистики были разнонаправленными. Положительными оказались данные по уровню экспорта в Германии в ноябре, показавшего рост на 2,5% к октябрю против прогноза роста на 0,5%. В результате положительное сальдо выросло до 16,2 млрд. евро.



Источник: Bloomberg

В то же время слабые данные по промышленному производству в крупнейшей экономике еврозоны свидетельствуют об неоднозначности сценария стабилизации. Так, в ноябре промышленное производство в

ИНВЕСТИЦИОННАЯ КОМПАНИЯ «ИК РУСС-ИНВЕСТ»

Ежедневный обзор

Германии снизилось на 0,6% к предыдущему месяцу. В то же время годовые темпы роста упали в ноябре до 3,6% против 4,2% в октябре.



Источник: Bloomberg

В Китае положительное сальдо торгового баланса выросло до 16,5 млрд. долл. в декабре за счет снижения темпов роста импорта с 22,1% до 11,8%.



Источник: Bloomberg

Неожиданный рост промышленного производства отмечен во Франции. Так, по итогам ноября рост составил 1,1% против прогноза снижения на 0,2%.

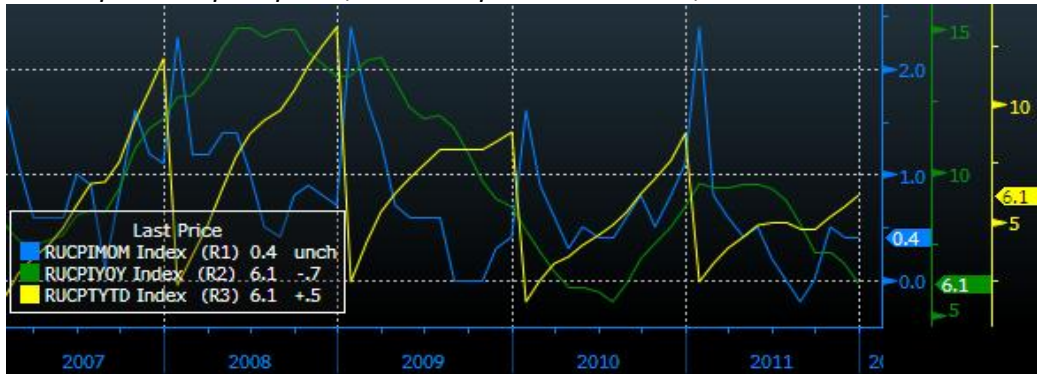


Источник: Bloomberg

ИНВЕСТИЦИОННАЯ КОМПАНИЯ «ИК РУСС-ИНВЕСТ»

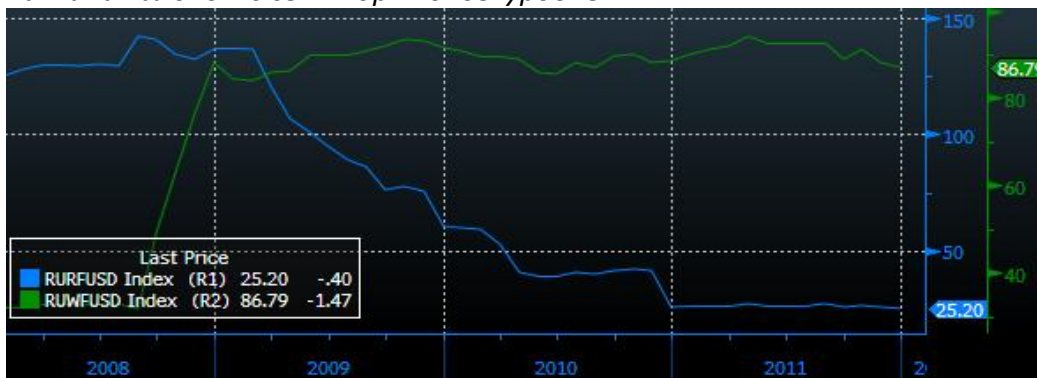
Ежедневный обзор

В России индекс потребительских цен завершил 2011г. своеобразным рекордом, показав рост всего на 6,1%.



Источник: Bloomberg

Состояние фондов по итогам декабря не преподнесло сюрпризов. Фонд благосостояния снизился за месяц на 1,5 млрд. долл. и закончил год на минимальном с сентября 2010г. уровне.

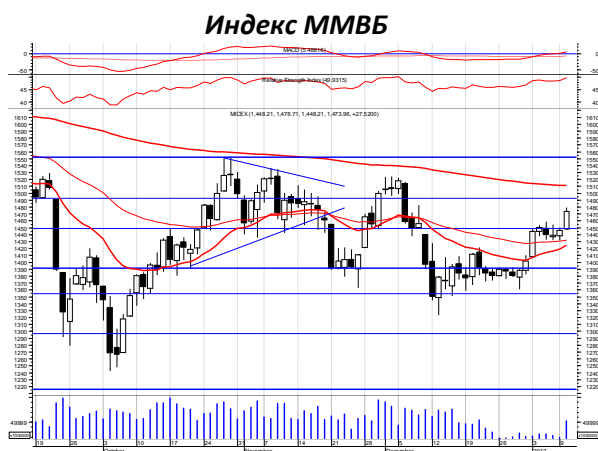


Источник: Bloomberg

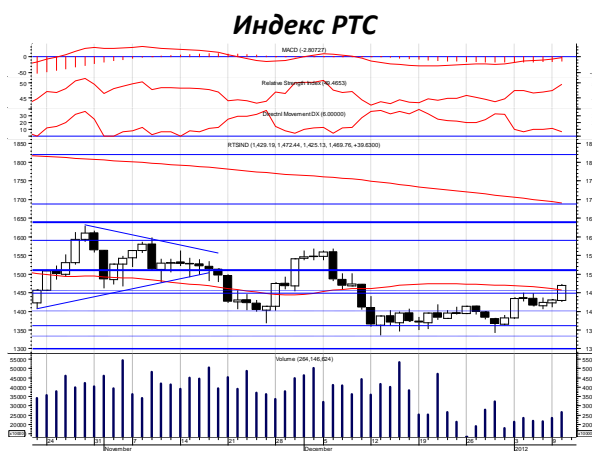
Показатели статистики в США были малозначимыми, но достаточно обнадеживающими. Так, индекс экономического оптимизма показал в январе резкий рост до 47,5 против 42,8 в декабре. Количество открытых вакансий в ноябре снизилось по сравнению с октябрем, но состояние потребительского спроса вызывает надежду: рост оптовых запасов составил всего 0,1% против прогноза роста на 0,5%.



Источник: Bloomberg



Источник: ММВБ



Источник: РТС

Взгляд на рынок

- ✓ *Экономическая статистика в декабре свидетельствует об оживлении экономической активности в США и умеренно негативной реакции экономики еврозоны на кредитный кризис. В китайской экономике также наметилась тенденция снижения уровня инфляции и стабилизация темпов роста основных экономических показателей. С учетом указанных тенденций сохраняется вероятность улучшения показателей экономики США в 1-м квартале 2012г., что поддерживает общий положительный настрой на мировых фондовых площадках.*
- ✓ *На сегодняшний день движение в узком боковом коридоре продолжается. Направление дальнейшего движения будет в значительной степени зависеть от силы негативных факторов. Обострение внутривнутриполитических рисков оказывает негативное влияние на настроения российских и иностранных инвесторов.*
- ✓ *В 1-м кв. 2012г. мы ожидаем незначительной коррекции российского рынка акций на ожиданиях снижения цен на нефть до отметки 90-95 долл. за барр. по смеси марки Brent. Климатический фактор (теплая зима) может стать значимым с точки зрения давления на цены на «черное золото» ближе к середине января, что вкупе с сезонным снижением активности может привести к снижению российских фондовых индексов. Но значительной просадки мы не ожидаем и считаем уровень в 1300 пунктов по индексу ММВБ достаточно значимым фактором поддержки. С февраля-марта мы ожидаем восстановление спроса и цен на российские акции. Январь-февраль представляется благоприятным периодом для формирования длинных позиций с расчетом на 2-е полугодие, которое с нашей точки зрения будет благоприятным с точки зрения роста российского рынка.*

ИНВЕСТИЦИОННАЯ КОМПАНИЯ «ИК РУСС-ИНВЕСТ»

Ежедневный обзор

Динамика котировок российских акций

Эмитент	Цена на 11.01.12г. (руб.)	Рын. кап. (млн. долл.)	Изм. цены за 5 дн.	Изм. цены за 1 мес.	Изм. цены за 3 мес.	Изм. цены с нач. года	Изм. цены за 52 нед.	Макс. цена за 52 нед.	Мин. цена за 52 нед.
Башкирэнерго	34,99	1 162	+2,91%	+1,39%	-12,53%	+4,14%	-46,58%	73,00	28,00
ФСК	0,32309	12 923	+3,89%	+5,73%	+29,56%	+14,65%	-11,24%	0,48	0,21
РусГидро	1,0337	9 557	+2,27%	-3,84%	-4,99%	+6,64%	-37,54%	1,77	0,94
Иркутскэнерго	16,415	2 492	+2,48%	+3,24%	-3,70%	+9,43%	-37,34%	28,02	14,24
Интер РАО ЕЭС	0,033958	10 508	-2,29%	+7,72%	+2,47%	-2,22%	-29,84%	0,05	0,03
МРСК Центра	0,6493	873	+5,49%	-7,77%	-13,17%	+5,95%	-50,28%	1,37	0,55
МРСК Холдинг	2,544	3 481	+3,46%	+0,79%	+16,70%	+10,32%	-53,95%	5,79	1,96
МРСК ЦВ	0,1454	522	+0,03%	-13,46%	-18,01%	-0,04%	-52,51%	0,35	0,11
Мосэнерго	1,7471	2 212	-0,42%	-11,26%	-7,55%	+2,57%	-45,96%	3,31	1,69
МОЭСК	1,5616	2 422	-4,20%	+1,40%	+4,20%	-2,42%	-7,05%	1,76	1,27
ОГК-1	0,7024	1 464	+0,09%	-12,33%	+12,53%	+7,51%	-43,26%	1,27	0,56
ОГК-2	0,813	848	+1,63%	-1,75%	-12,52%	+7,92%	-54,83%	1,82	0,71
ОГК-3	0,9102	1 377	-1,27%	+5,45%	+0,80%	+6,08%	-46,77%	1,74	0,80
ОГК-4	2,277	4 572	+0,39%	-3,51%	+4,96%	+6,63%	-23,62%	3,06	1,94
Энель ОГК-5	1,915	2 157	+3,47%	-3,80%	+2,41%	+5,22%	-32,62%	2,92	1,72
ТГК-1	0,0095	1 166	-0,89%	-5,00%	-11,11%	+1,33%	-55,81%	0,02	0,01
ТГК-2	0,0027	124	+2,14%	-16,33%	-23,80%	+4,08%	-68,62%	0,01	0,00
ТГК-6	0,0069	411	+0,51%	-2,67%	-19,01%	+1,80%	-59,21%	0,02	0,01
ТГК-9	0,00269	672	+1,43%	+2,55%	-13,68%	-0,30%	-44,78%	0,01	0,00
ФОРТУМ	25,05	702	-0,50%	-3,62%	-14,13%	+3,18%	-46,28%	47,61	23,61
Волжская ТГК	1,98	1 892	+3,64%	+7,66%	-9,59%	+4,18%	-11,45%	2,81	1,71
БЕЛОН	9,959	365	+0,95%	-10,27%	-18,43%	+3,74%	-60,40%	27,42	9,41
Северсталь	403,7	12 956	+1,94%	+4,61%	+4,45%	+10,57%	-26,87%	598,58	310,10
ГМК Норникель	5262	31 945	+5,35%	+3,89%	-16,95%	+6,45%	-27,79%	7980,00	4680,00
ММК	13,47	4 794	+5,38%	-0,16%	-2,75%	+9,17%	-62,13%	38,00	10,72
МЕЧЕЛ	301	3 990	+6,29%	-3,59%	-9,66%	+11,23%	-68,28%	989,95	230,00
НЛМК	69,5	13 265	+4,24%	+2,61%	-11,32%	+10,55%	-52,30%	151,20	56,59
Полюс Золото	1067,5	6 481	+4,01%	-15,50%	-42,69%	+4,49%	-44,43%	2022,80	856,00

ИНВЕСТИЦИОННАЯ КОМПАНИЯ «ИК РУСС-ИНВЕСТ»

Ежедневный обзор

Полиметалл	521	6 627	-0,50%	+1,17%	+9,61%	-0,82%	-5,31%	641,90	440,00
Распадская	102,33	2 545	+0,92%	-0,05%	+25,98%	+3,37%	-55,56%	240,00	71,60
ТМК	81,87	2 445	+4,32%	-6,25%	+11,00%	+12,30%	-50,05%	176,85	61,61
Банк Санкт Петербург	75,09	719	+0,79%	+4,57%	-2,15%	+3,56%	-57,10%	187,00	63,80
Банк Санкт Петербург_пр	97	264	+5,84%	+5,91%	-4,19%	+7,84%	-45,58%	186,49	82,00
Банк Москвы	955,8	5 479	+4,80%	+12,93%	+16,45%	+4,96%	-1,62%	1398,99	484,80
Росбанк	96,56	4 771	+1,31%	+1,50%	-5,89%	-2,67%	-15,34%	125,00	75,50
Сбербанк	86,55	59 502	+3,78%	+4,92%	+23,47%	+9,07%	-16,64%	110,95	60,91
Сбербанк_пр	63,98	2 038	+4,24%	+3,91%	+20,26%	+8,09%	-15,68%	84,90	46,25
ВТБ	0,06321	21 058	+3,27%	+0,37%	-4,05%	+7,43%	-39,28%	0,11	0,06
Банк Возрождение	560,8	424	-0,39%	-11,81%	-18,13%	+2,92%	-59,94%	1595,00	523,20
Банк Возрождение_пр	280,5	12	+12,19%	-0,53%	+21,96%	+13,10%	-40,77%	535,00	191,15
Газпром	178,2	134 351	+0,87%	+4,61%	+16,46%	+3,99%	-8,18%	247,47	139,40
ЛУКОЙЛ	1783,7	48 317	+3,48%	+10,71%	+7,19%	+4,72%	-0,75%	2090,00	1500,00
Славнефть	249,89	263	+1,17%	+1,58%	+2,83%	+0,44%	-20,67%	334,00	199,98
НОВАТЕК	402,4	38 911	+1,83%	+2,69%	+7,38%	+2,15%	+22,63%	427,98	271,74
Роснефть	225,56	76 131	+1,59%	+7,89%	+17,56%	+5,41%	+0,21%	276,20	171,04
ГазпромНефть	150,11	22 666	+0,95%	+8,86%	+35,64%	+1,30%	+15,05%	158,00	106,05
Сургутнефтегаз	26,294	29 917	+0,73%	-1,32%	+2,19%	+3,87%	-24,94%	36,18	20,41
Сургутнефтегаз_пр	16,722	4 102	+0,49%	+4,67%	+18,88%	+1,35%	-0,07%	17,99	10,86
Татнефть	173,24	12 020	+0,07%	+12,32%	+29,25%	+8,89%	+11,21%	199,56	120,20
татнефть_пр	91,88	432	-0,14%	+1,85%	+21,63%	+4,36%	+3,68%	134,41	70,99
АК Транснефть	56217	2 784	+12,31%	+21,10%	+80,73%	+13,33%	+41,93%	56500	28126
АФК Система	18,42	283	+7,22%	+4,60%	+22,80%	+9,58%	-26,32%	31,91	12,54
МТС	15,73	518	+4,03%	+4,73%	+15,49%	+7,15%	-23,75%	21,86	11,41
Ростелеком	153,1	14 351	-0,09%	+6,79%	+5,50%	+0,49%	-6,20%	252,00	124,15
Ростелеком_пр	97,8	756	+0,78%	-1,82%	+21,11%	+2,62%	+19,20%	102,55	64,80
АвтоВАЗ	22	973	+9,88%	+5,26%	+5,66%	+10,90%	-35,69%	35,65	18,00
АвтоВАЗ_пр	6,877	101	+19,14%	+21,27%	+32,17%	+18,36%	-40,08%	12,00	4,20
ИРКУТ	6,1	227	+0,68%	+0,46%	-2,02%	+3,74%	-40,21%	13,73	5,60

ИНВЕСТИЦИОННАЯ КОМПАНИЯ «ИК РУСС-ИНВЕСТ»

Ежедневный обзор

КВЗ	104,16	511	+0,15%	+12,01%	+38,95%	+0,30%	+1,47%	124,99	67,19
КАМАЗ	37,7	849	+1,89%	-5,49%	-10,43%	+6,98%	-48,31%	89,80	34,23
ОМЗ	40,61	46	+4,10%	-9,96%	-16,83%	+6,87%	-62,39%	119,00	36,00
СОЛЛЕРС	328	358	+4,13%	+0,43%	-4,54%	+7,93%	-50,01%	750,08	275,20
УАЗ	3,0497	362	+1,66%	+4,69%	-17,12%	+1,66%	-23,14%	5,00	2,91
ОАК	0,19	1 222	+2,41%	-1,17%	+3,86%	+3,44%	-56,82%	0,47	0,18
УУАЗ	79,25	675	+0,33%	+1,99%	+69,41%	+0,03%	+12,57%	79,60	39,20
Аптеки 366	47,02	157	+19,61%	+11,24%	+1,29%	+22,23%	-55,29%	110,86	37,86
ДИКСИ	315	1 251	+3,47%	+2,77%	+44,16%	+7,15%	-21,12%	457,90	202,51
Группа Черкизово	599,9	823	+9,85%	-4,03%	+5,25%	+7,49%	-31,83%	951,00	500,00
Разгуляй	28	141	+12,59%	+4,13%	-9,36%	+15,13%	-44,17%	83,50	23,50
Магнит	2970,5	8 417	+4,75%	+8,93%	+8,84%	+5,49%	-28,89%	4495,99	2560,00
М ВИДЕО	191,5	1 096	+4,62%	-6,39%	+1,69%	+5,60%	-28,34%	299,00	165,62
Фармстандарт	1650	1 986	-1,07%	-10,81%	-19,88%	-1,50%	-45,77%	3120,00	1583,50
Балтика	1250,2	6 041	-0,53%	+4,18%	+9,04%	+0,41%	-17,18%	1629,50	1020,00
7 Континент	124,4	297	-16,12%	-22,29%	-4,43%	-13,02%	-49,40%	317,99	114,00
ВБД	3899,9	5 465	+0,00%	+0,00%	+0,00%	+0,00%	+2,46%	5000,00	2810,00
АКРОН	1337,4	2 031	+0,12%	-0,65%	+15,67%	+0,94%	+11,55%	1625,00	889,30
АЗОТ	760,5	165	-6,69%	+13,41%	+15,23%	-3,73%	+55,88%	900,00	425,00
ДОРОГБУШ	17,35	398	+0,84%	-4,22%	+11,53%	+1,41%	-5,51%	20,00	13,16
ДОРОГБУШ_пр	17,393	85	+0,38%	+3,49%	+16,83%	+0,72%	+23,35%	18,25	11,88
Нижнекамскнефтех им	22,8	1 170	+0,32%	-7,88%	+4,73%	+1,34%	-4,96%	27,80	18,28
Нижнекамскнефтех им_пр	17,12	119	+4,33%	-0,24%	+29,71%	+6,05%	+24,99%	17,87	11,56
Уралкалий	227	22 372	-5,72%	+5,75%	-5,91%	-2,79%	+0,59%	297,45	180,77

Источник: Bloomberg

Заявление об ограничении ответственности. Настоящие обзоры подготовлены в информационных целях. Они ни в коем случае не являются и не должны рассматриваться как предложение купить или продать соответствующие ценные бумаги. Информация, содержащаяся в данных обзорах, получена из вызывающих доверия открытых источников. Несмотря на то, что при подготовке обзоров были предприняты необходимые меры для получения достоверной информации, ИК РУСС-ИНВЕСТ не исключает возможность включения в обзор ошибочной информации, предоставленной соответствующими источниками, и не несет за это

ИНВЕСТИЦИОННАЯ КОМПАНИЯ «ИК РУСС-ИНВЕСТ»

Ежедневный обзор

ответственности. ИК РУСС-ИНВЕСТ, его работники и клиенты могут быть заинтересованы в покупке или продаже ценных бумаг, упомянутых в обзорах.

ИНВЕСТИЦИОННАЯ КОМПАНИЯ ИК РУСС-ИНВЕСТ

www.russ-invest.com

Москва

Тел: +7(495) 363-93-80
Факс: +7(495) 363-93-90
E-mail: mail@russ-invest.com
Адрес: Москва, 119019, 5-3/12
Нащокинский переулок

Санкт-Петербург

Тел: +7(812) 337-55-37
Факс: +7(812) 337-55-37
E-mail: spb@russ-invest.com
Адрес: 190002, СПб, Набережная р.
Фонтанки, 52

Самара

Тел: +7(846) 262-75-52
Факс: +7(846) 262-75-52
E-mail: sam@russ-invest.com
Адрес: 443067, Самара, ул. Гагарина,
Дом 95

© 2011 | ОАО «ИК РУСС-ИНВЕСТ»

Лицензия ФСФР №077-08757-000100 и №077-08755-001000

Лицензия ФСФР №177-06310-100000 и №177-06312-010000

Лицензия ФСФР №906