

*Текущая конъюнктура российского фондового рынка:
позитивный внешний фон обеспечили поддержку
российскому фондовому рынку*



Обзор за неделю

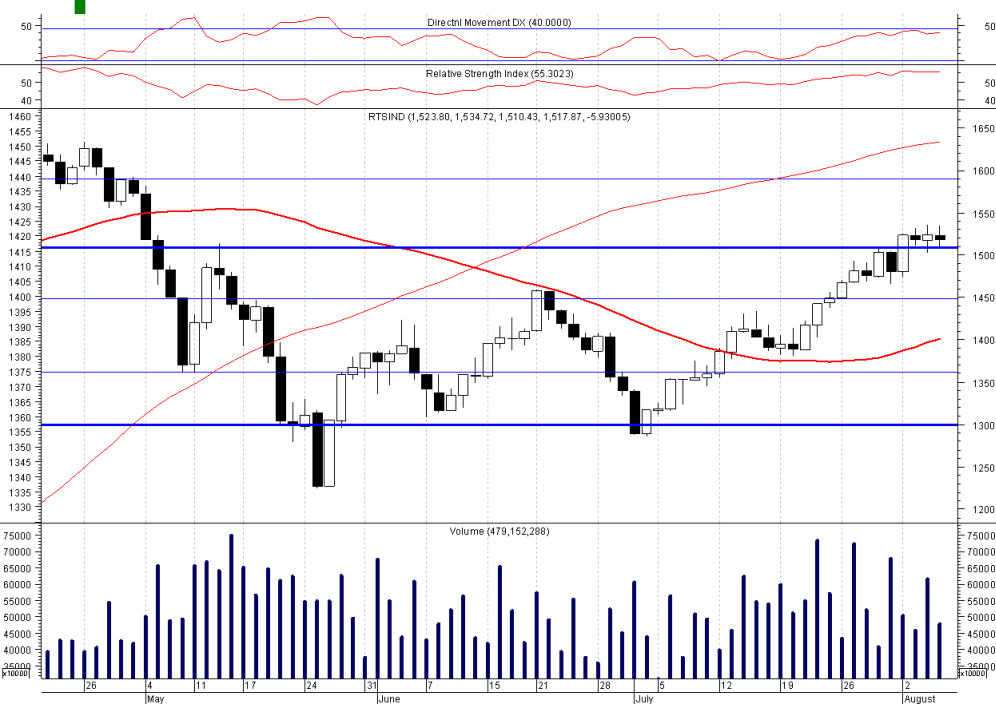
Аналитический отдел

11 Августа, 2010 г.

Российские фондовые индексы: динамика в июле 2010г.

+10,5%
Рост индекса РТС

Индекс РТС



Индекс ММВБ

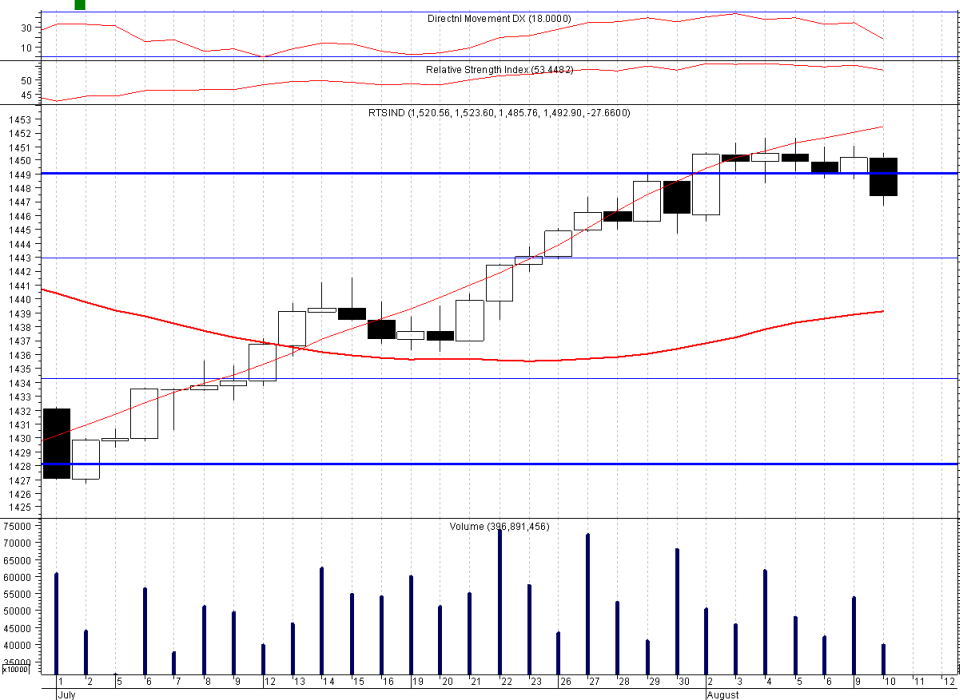


+6,7%
Рост индекса ММВБ

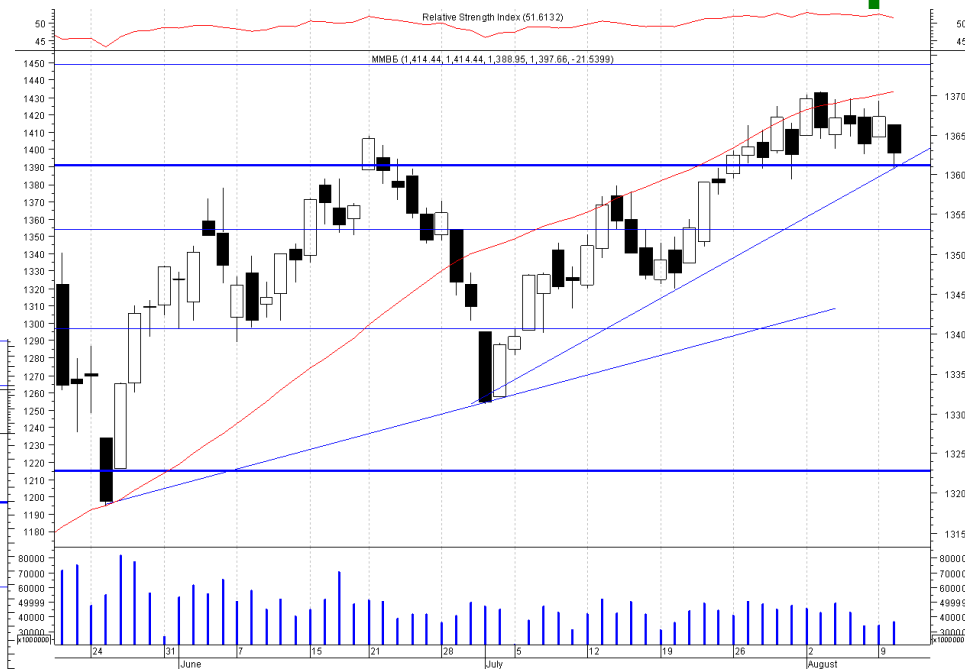
Российские фондовые индексы: динамика в августе 2010г.

+0,9%
Рост индекса РТС
(max +3,7%)

Индекс РТС



Индекс ММВБ



+0,1%
Рост индекса ММВБ
(max +2,5%)

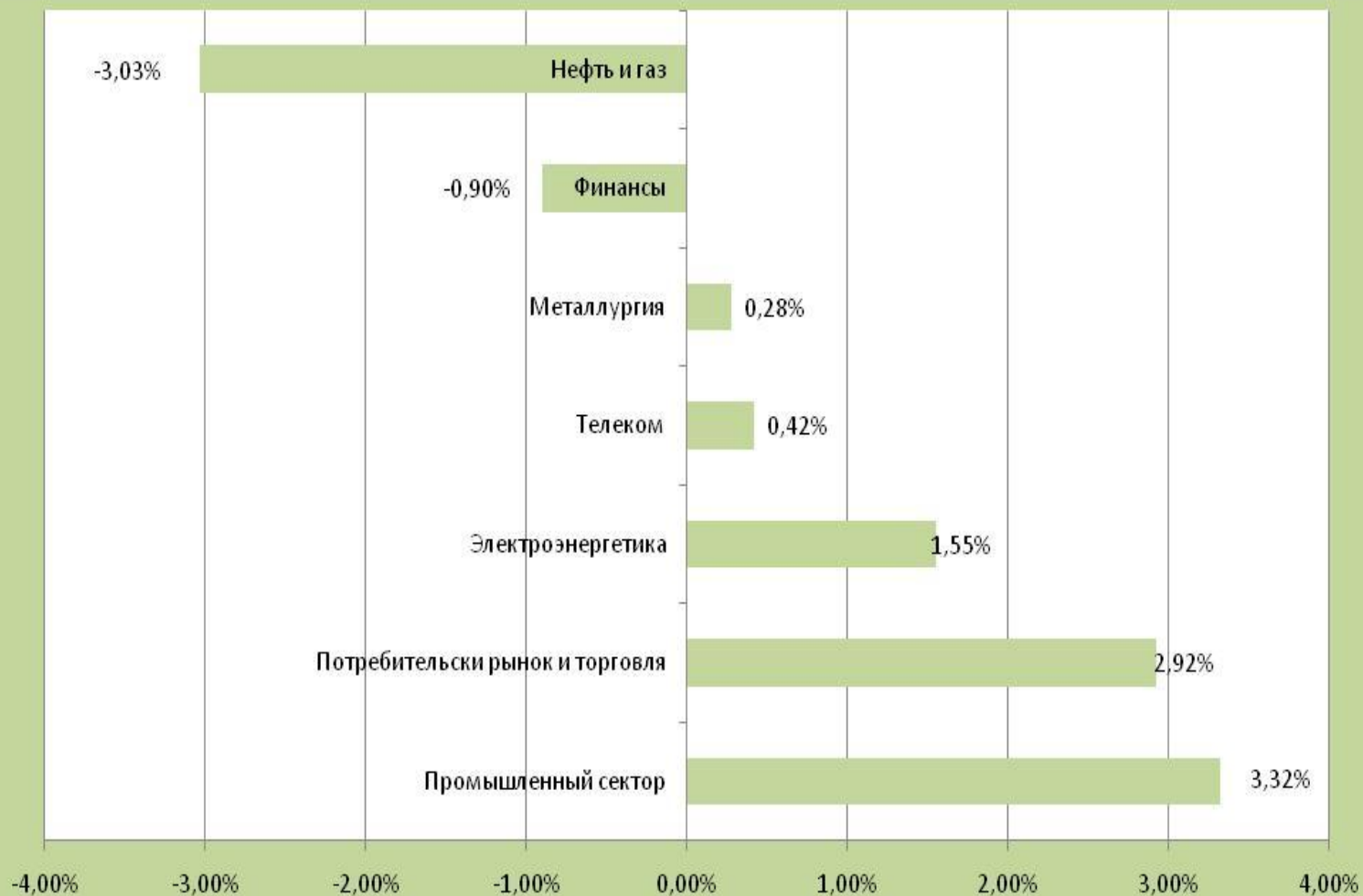
Российский фондовый индекс: динамика июля 2010г.

Лучше рынка выглядели компании нефтегазового и финансового сектора. Хуже рынка – телекомы и бумаги промышленного сектора.



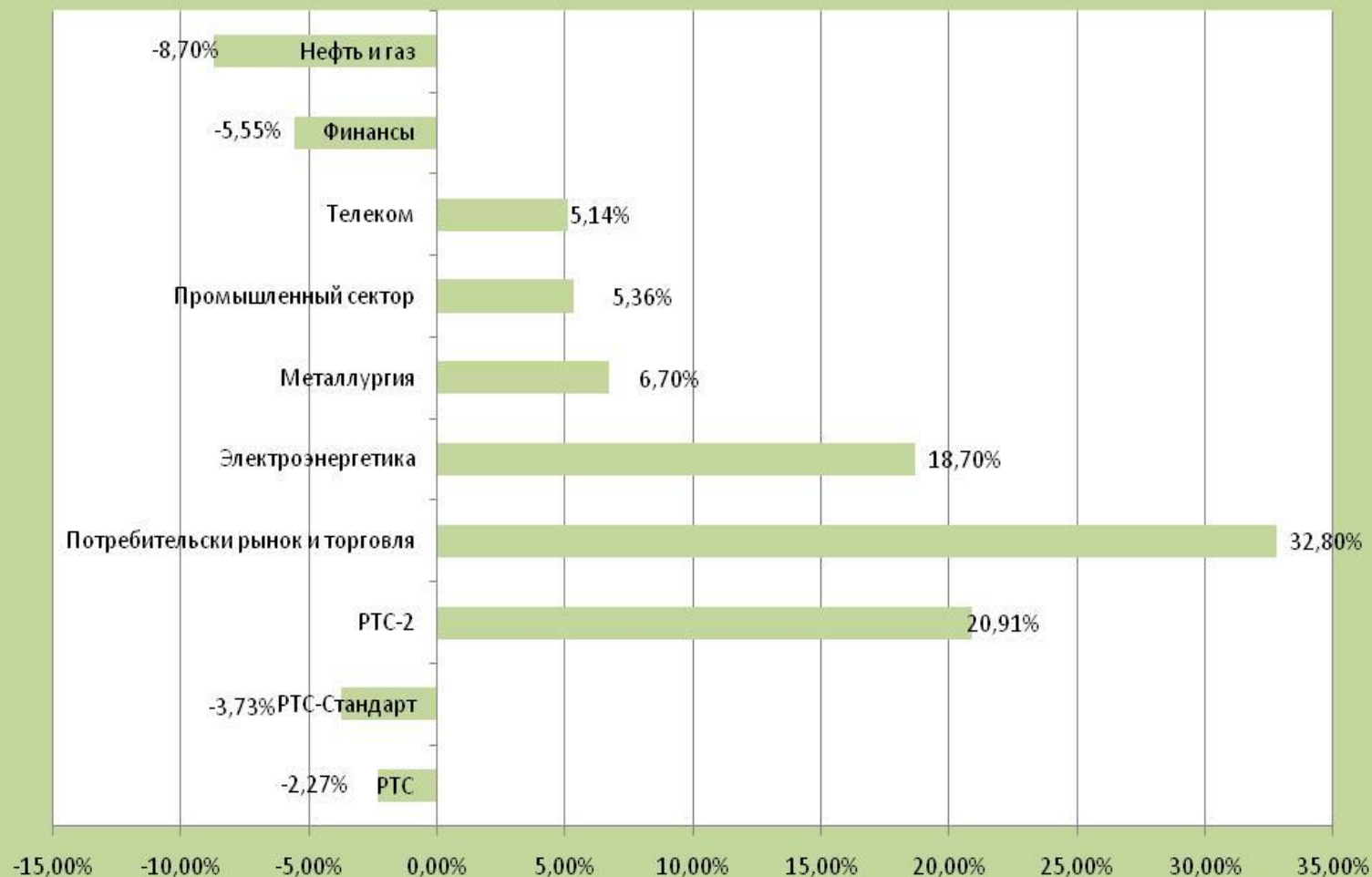
Российские фондовые индексы: динамика с 2 по 10 августа 2010г.

Лучше рынка выглядели компании промышленного сектора и розничной торговли. Хуже рынка – финансовый и нефтегазовый сектор.



Российский фондовый рынок: динамика с начала года

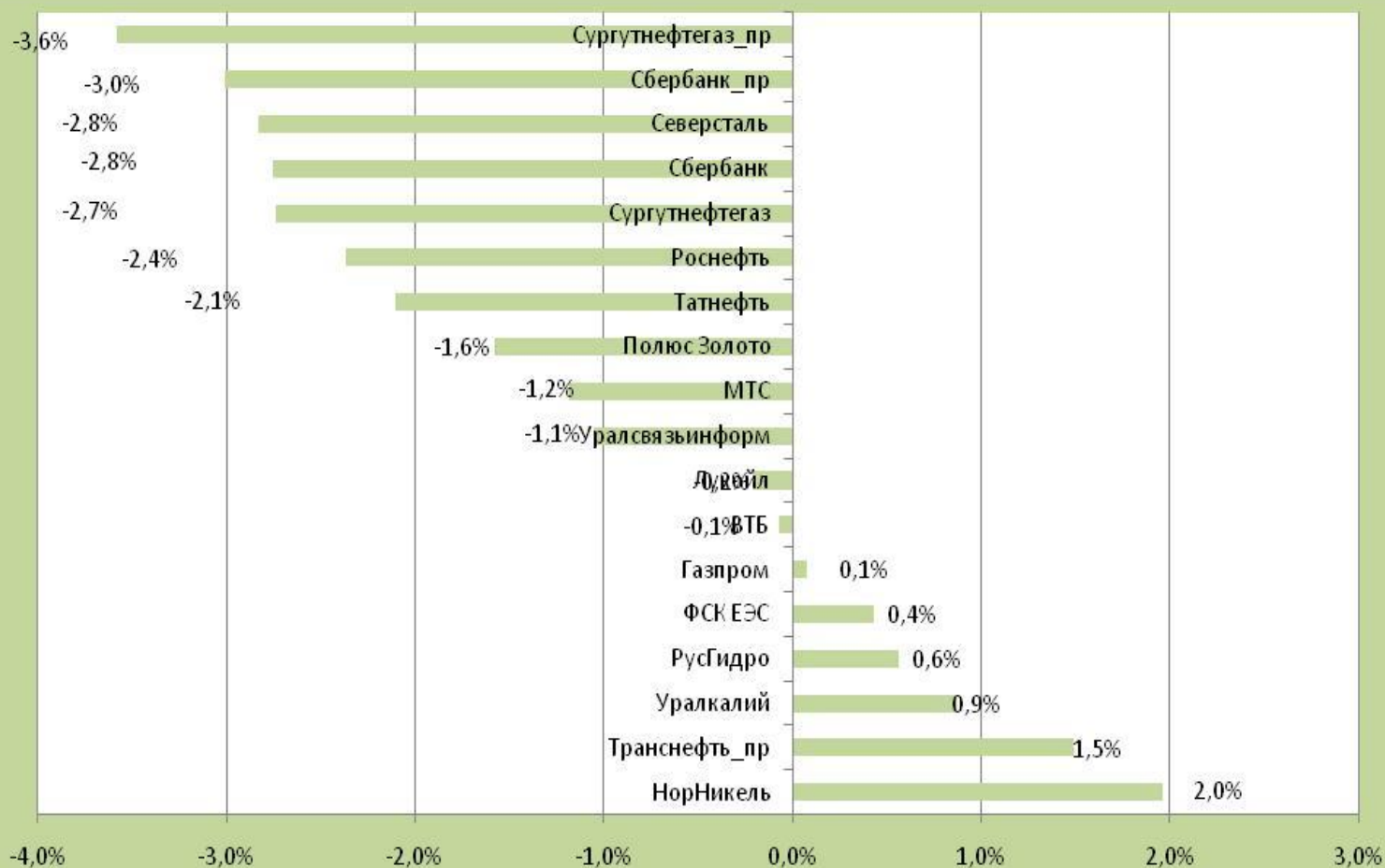
Лучше рынка выглядели компании электроэнергетики и розничной торговли. Хуже рынка – финансовый и нефтегазовый сектор.



RTS-STANDART за период с 4 по 10 августа: лидеры и аутсайдеры

Аутсайдеры: Сургутнефтегаз_пр,
Сбербанк_пр, Северсталь

Лидеры: Транснефть_пр, Уралкалий, ГМК,
РусГидро



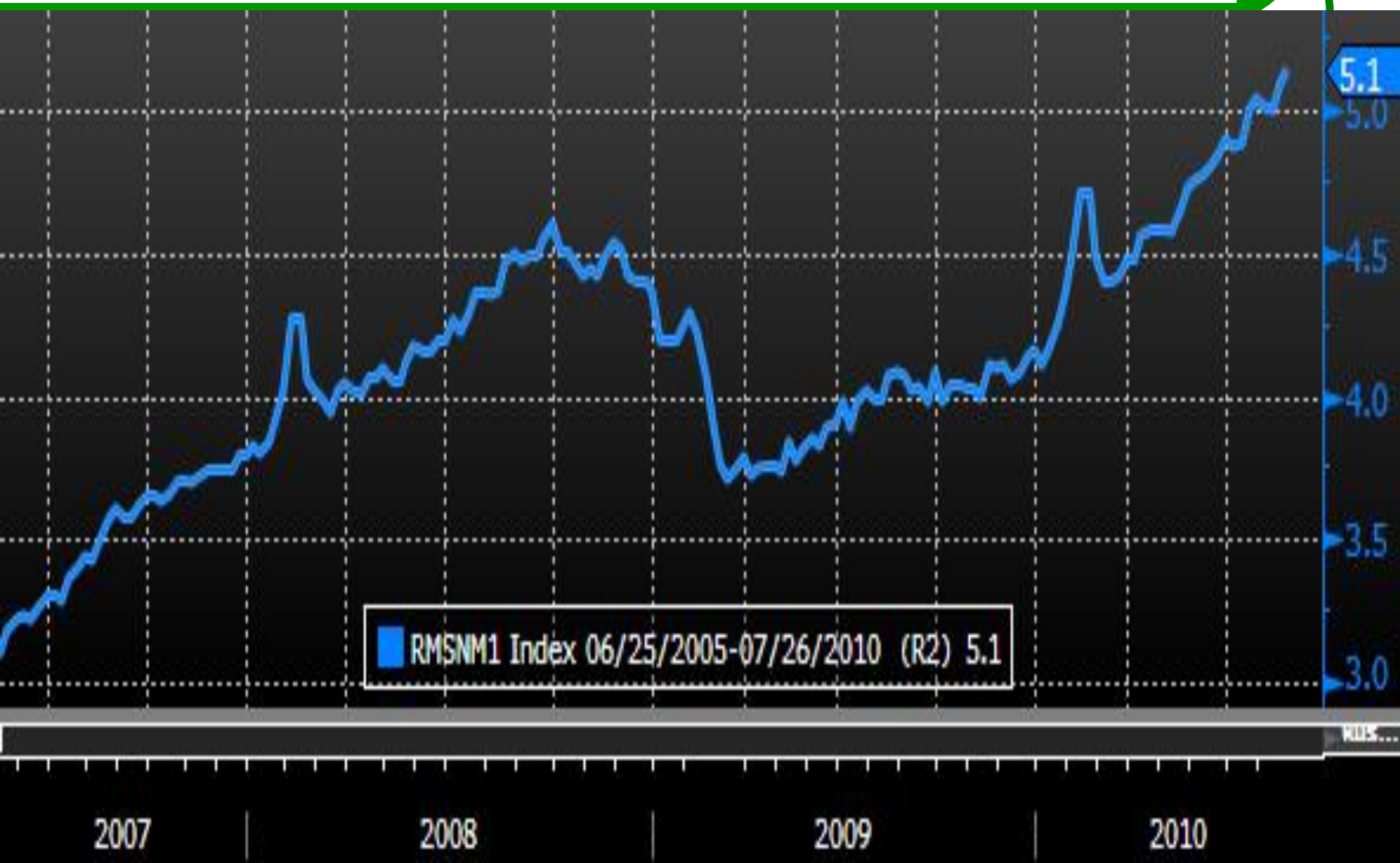
Основные факторы и тенденции

- ✓ *Внешний позитив: хорошая отчетность за 2-й квартал европейских и американских корпораций и позитивные результаты стресс-тестов европейских банков*
- ✓ *Российская экономика во 2-м кв. 2010г.: восстановление на фоне роста реальных располагаемых доходов, потребления и кредитования. Июньские данные разочаровали. Рост финансовых результатов российских компаний не отразился на росте их рыночной капитализации.*
- ✓ *Увеличение налоговой нагрузки на нефтегазовый сектор: смягчение оценок для нефтяных компаний. Минфин в ближайшее время планирует представить проект мер по повышению ставок налогов, которое принесет бюджету дополнительный доход в размере 1 трлн. руб. в 2011-2013гг. Минфин предлагает повысить НДС на нефть на 6,5% в 2012 г., на 5,4% в 2013г., на газ – на 61% в 2011г., на 6,5% - в 2012г. и 5,4% в 2013г.*
- ✓ *Нефтегазовый и банковский сектор стали лидерами роста по итогам июля: внимание на корпоративные новости*

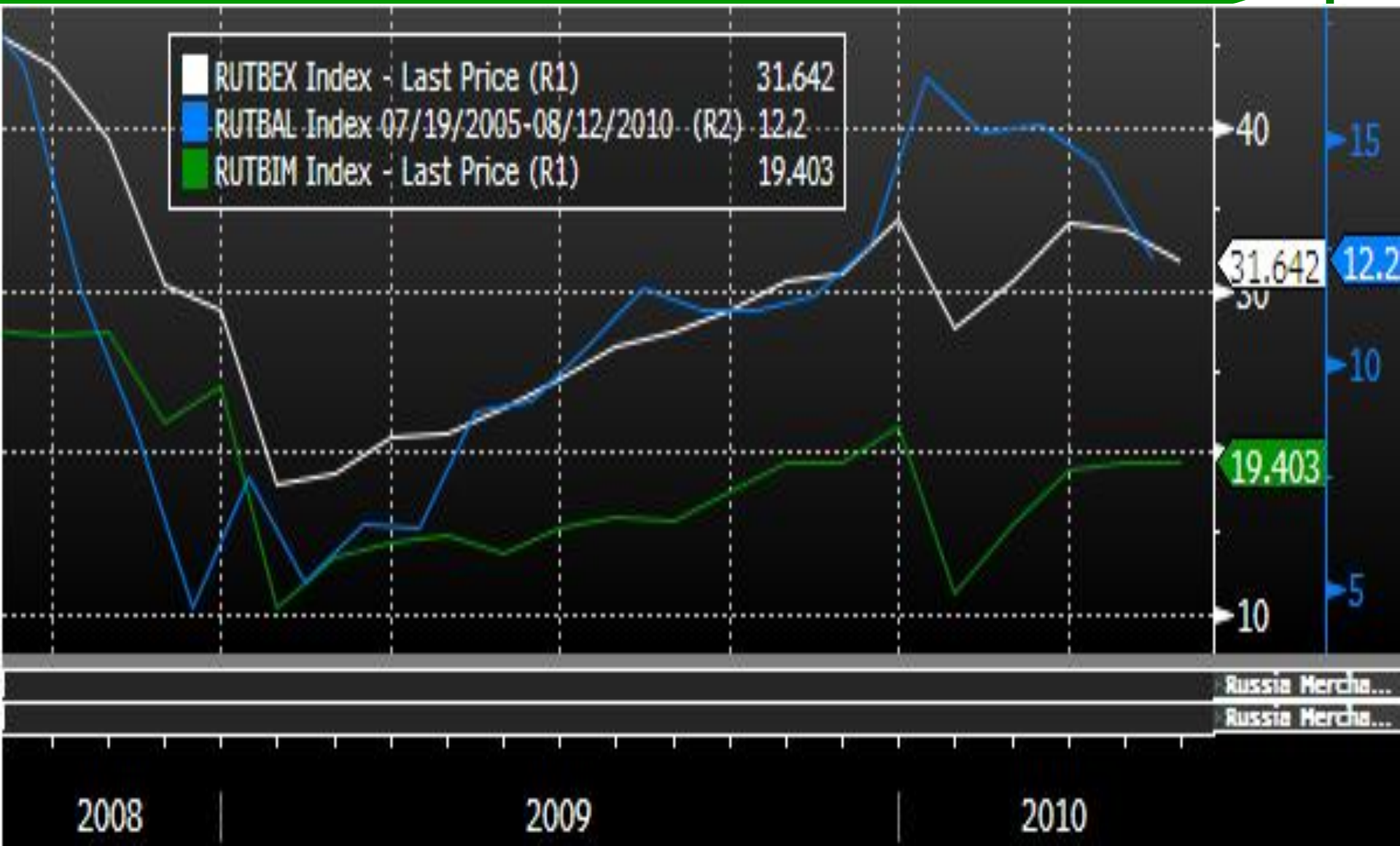
Новости за июль

- ✓ *Brent (+15,6%), Urals (+13,5%), палладий (+6,2%), никель (+17,6%), медь (+16,1%), платина (+5,2%), золото (-1,9%), серебро (+2,8%), пшеница (+48,8%), кукуруза (+10,0%)*
- ✓ *Транснефть: сохранение в списке на приватизацию*
- ✓ *Уралкалий: смена собственника, перспективы объединения с Сильвинитом, отказ от введения экспортных пошлин*
- ✓ *ЛУКОЙЛ объявил детали выкупа пакета ConocoPhillips*
- ✓ *ТГК-2: позитивные новости для миноритариев*
- ✓ *ГМК: конфликт акционеров*
- ✓ *Министерство индустрии и новых технологий Казахстана отменило выданное разрешение на продажу акций компании KazakhGold в рамках сделки обратного поглощения акций Полюс Золото*

Россия: Данные по российской банковской системе показали рост денежной базы за неделю на 50 млрд. руб. - до 5,13 трлн. руб. Цифры отражают тенденцию роста ликвидности на российском финансовом рынке.



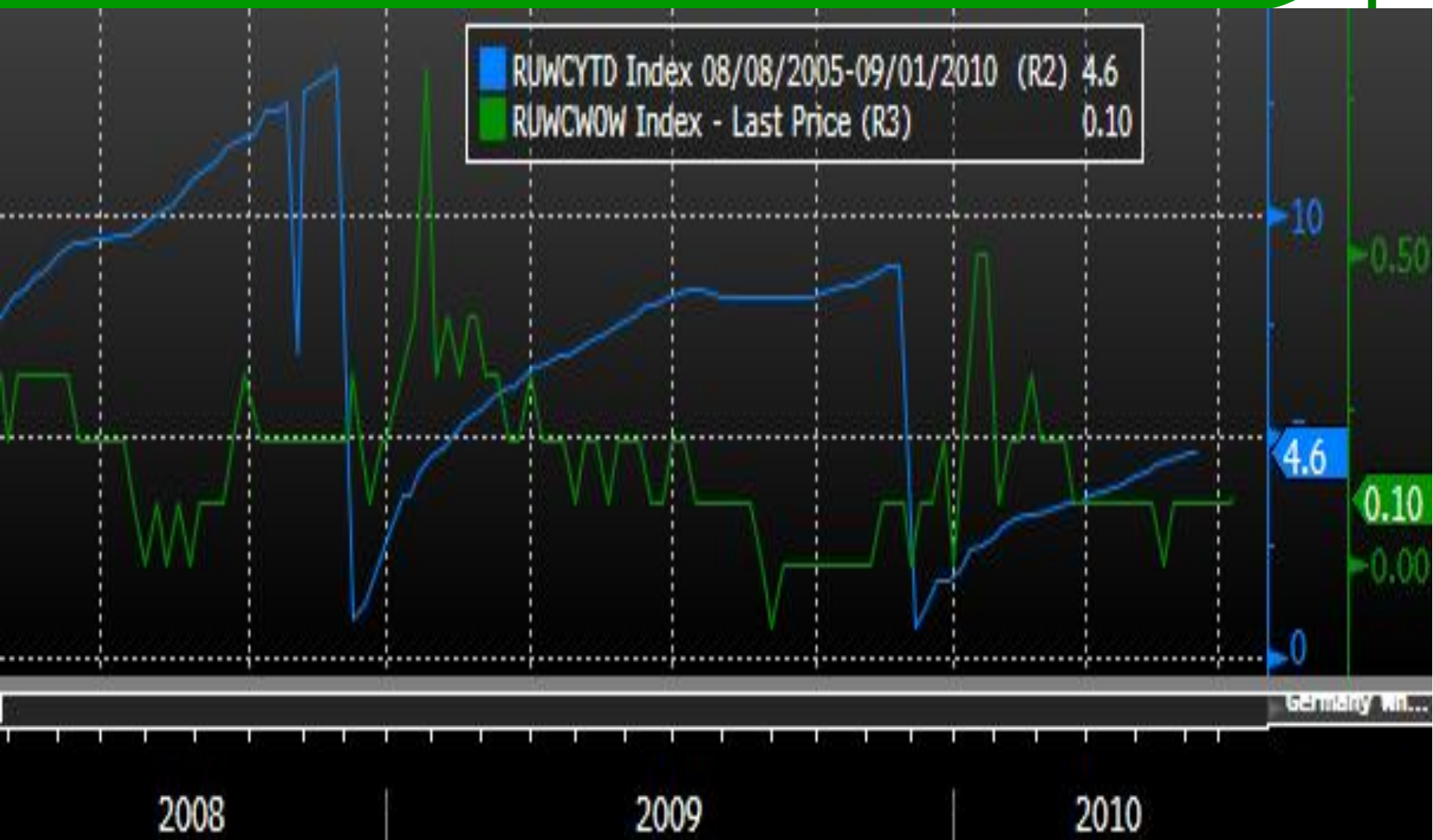
Россия: Данные по внешнеторговому балансу в России показали снижение положительного сальдо в силу роста импорта и снижения экспорта по итогам мая.



Россия: Данные по динамике розничных продаж остались на уровне предыдущего месяца. В мае темп роста продаж составил скромный 1% против 2,1% месяцем ранее. В то же время позитивными оказались данные по инвестициям в основной капитал, которые выросли на 7,4% в годовом выражении.



Россия: Вышедшие данные по потребительской инфляции в России не принесли сюрпризов. Недельный темп роста инфляции вот уже которую неделю держится на уровне 0,1%.



Россия: Индекс цен производителей в июне снизился на 3,1% к предыдущему месяцу, а в годовом выражении опустился ниже отметки в 10%. По итогам июня индекс цен производителей составил 9,8% к уровню конца 2 кв. 2009г.



Россия: Данные по уровню промышленного производства в России в июне несколько разочаровали. Так, по данным Росстата индекс промышленного производства в I полугодии 2010 года по сравнению с I полугодием 2009 года составил 110,2%, в июне 2010 года по сравнению с июнем 2009 года - 109,7%, по сравнению с маем 2010г. - 99,6%.



Россия: Данные по безработице в России за июнь оказались лучше ожиданий. Реальной цифры показали снижение безработицы до 6,8% против прогноза на уровне 7,2%. В то же время данные по динамике реальных располагаемых доходов и заработной платы несколько разочаровали. Рост располагаемых доходов июне снизился до 1,4% против 2,8% в мае и прогноза на уровне 3,4%. Данные по динамике заработной платы в годовом выражении также оказались хуже ожиданий: 6,8% по сравнению с прогнозом на уровне 7,2% и показателем мая в 7,3%.



США: Данные по ВВП США за 2 кв. 2010г. оказались хуже ожиданий – 2,4% против прогноза на уровне 2,5% и предыдущего значения на уровне 2,7%.



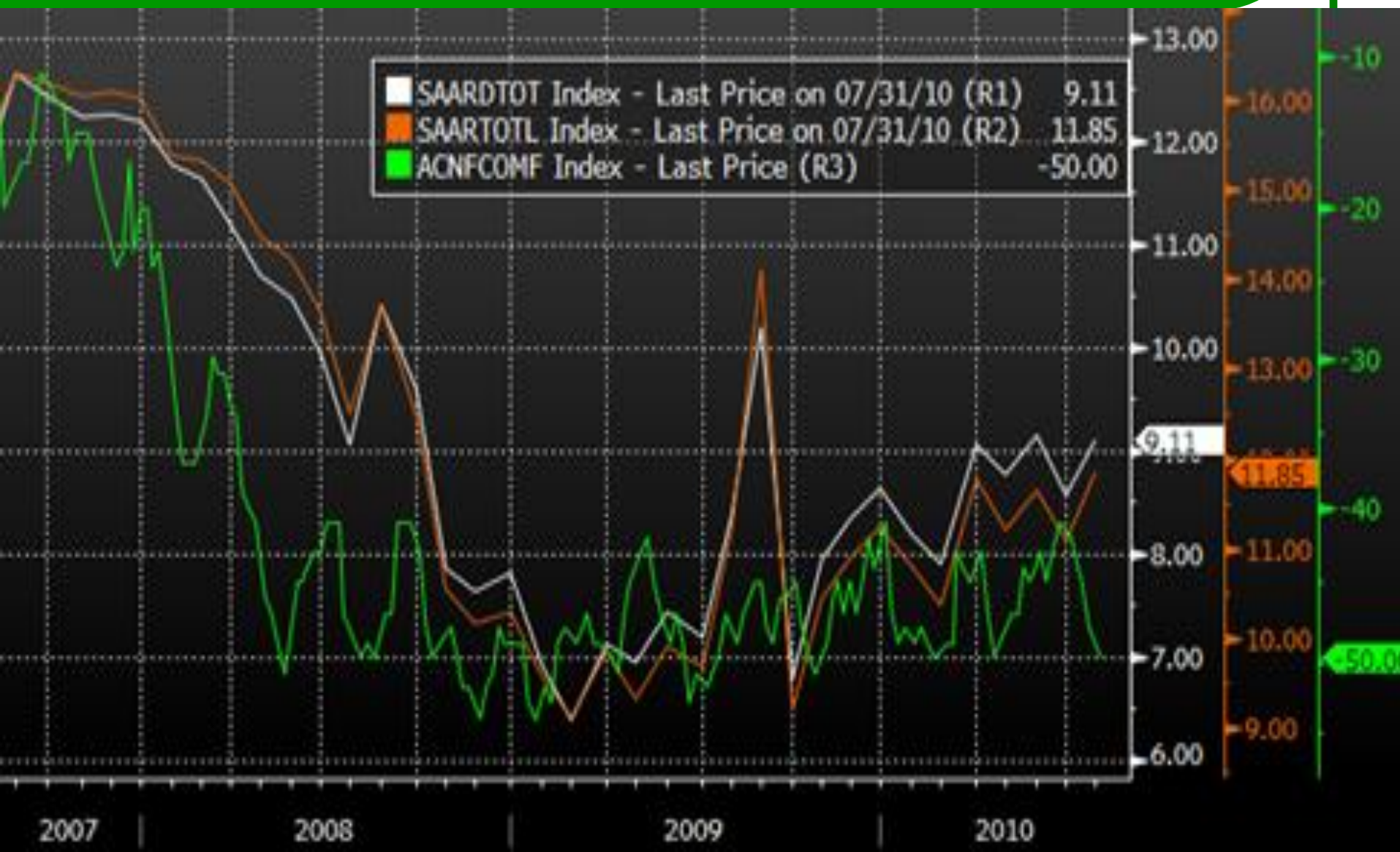
США: Заказы на товары длительного пользования снизились на 1,1% в июне



США: Сгладил данные по ВВП Чикагский индекс PMI, который показал существенный рост по итогам июля с 59,1 до 62,3 пунктов.



США: Сгладили общую картину показатели продаж автомобилей и промышленной техники в июле. Фактические данные показали превышение уровней прогноза и величины предыдущих значений.



Еврозона: Неожиданно высокими оказались данные по темпам роста розничных продаж в еврозоне. По итогам июня рост составил 0,4% в годовом выражении против 0,1% по предварительным прогнозам.



Еврозона: Индексы PMI в Еврозоне показали незначительное снижение конъюнктуры в секторе услуг в июле.



Еврозона: Данные по безработице в еврозоне оказались на уровне ожиданий и составили 10%.



Анализ арбитражных возможностей для входа в акции объединенного Ростелекома (условно Ростелеком_new) через конвертацию из акций МРК по текущим ценам. Вход в акции Ростелекома_new не выгоден через обыкновенные акции Ростелекома и привилегированные акции МРК. Наиболее эффективно – через покупку обыкновенных акций МРК, которая имеет премию от 7,4% до 9,3%. За месяц выросли только об. акции Дальсвязи и СЗТ.

Таблица 1 *Расчет наиболее эффективных вложений в случае если цена Ростелекома после конвертации останется на текущем уровне (разница в долях)*

	Текущая цена	Кол-во акций	Кол-во акций Ростелеком_m_new	Расчет наиболее эффективных вложений после конвертации			
				Рыночная капитализация по текущей цене (млн. руб.)	Доля по текущей рыночной капитализации (%)	Доля по капитализации после конвертации (%)	Премия (дисконт) входа в акции Ростелеком_new через покупку акций МРК
	руб.	млн. шт.	млн. шт.				
Ростелеком об.	110,3	729	729	80 409	29,371%	24,764%	-15,7%
Ростелеком пр.	71,7	243	243	17 423	6,364%	8,255%	-
ЦентрТелеком об.	22	1578	408	34 716	12,681%	13,862%	9,3%
ЦентрТелеком пр.	20	526	107	10 520	3,843%	3,632%	-5,5%
Сибирьтелеком об.	1,83	12011	258	21 980	8,029%	8,768%	9,2%
Сибирьтелеком пр.	1,53	3908	66	5 979	2,184%	2,236%	2,4%
Уралсвязьинформ об.	0,985	32299	370	31 815	11,621%	12,562%	8,1%
Уралсвязьинформ пр.	0,88	7836	70	6 896	2,519%	2,385%	-5,3%
СЗТ об.	21,11	881	215	18 598	6,793%	7,295%	7,4%
СЗТ пр.	17,5	250	48	4 375	1,598%	1,627%	1,8%
ВолгаТелеком об.	95,6	246	276	23 518	8,590%	9,377%	9,2%
ВолгаТелеком пр.	81	82	72	6 642	2,426%	2,457%	1,3%
ЮТК об.	4,39	2961	153	12 999	4,748%	5,191%	9,3%
ЮТК пр.	3,8	972	39	3 694	1,349%	1,340%	-0,7%
Дальсвязь об.	91,5	96	102	8 784	3,209%	3,473%	8,2%
Дальсвязь пр.	78,75	31	26	2 441	0,892%	0,881%	-1,2%
Дагсвязьинформ об.	35,87	6	4	226	0,083%	0,119%	44,4%
Дагсвязьинформ пр.	85,77	2	1	180	0,066%	0,031%	-52,5%
Ростелком_new об.	110,3	-	2944	273 771	100%	100%	
Ростелком_new пр.	71,7	-	243	17423			

Анализ арбитражных возможностей для входа в акции объединенного Ростелекома (условно Ростелеком_new) через конвертацию из акций МРК по текущим ценам. Вход в акции Ростелекома_new не выгоден через обыкновенные акции Ростелекома. Наиболее эффективно – через покупку обыкновенных акций МРК, которая имеет премию от 2,5 до 9,2% (Дальсвязи (+9,2%), СЗТ (8,6%) и др.)

	Текущая цена	Кол-во акций	Кол-во акций Ростелеком_new	Расчет наиболее эффективных вложений после конвертации			
				Рыночная капитализация по текущей цене (млн. руб.)	Доля по текущей рыночной капитализации (%)	Доля по капитализации после конвертации	Премия (дисконт) входа в акции Ростелеком_new
	руб.	млн. шт.	млн. шт.				
Ростелеком об.	104,78	729	729	76 385	28,052%	24,764%	-11,7%
Ростелеком пр.	71,69	243	243	17 421	6,398%	8,255%	-
ЦентрТелеком об.	23,347	1578	408	36 842	13,530%	13,862%	2,5%
ЦентрТелеком пр.	19,198	526	107	10 098	3,709%	3,632%	-2,1%
Сибирьтелеком об.	1,847	12011	258	22 184	8,147%	8,768%	7,6%
Сибирьтелеком пр.	1,62	3908	66	6 331	2,325%	2,236%	-3,8%
Уралсвязьинформ об.	0,992	32299	370	32 041	11,767%	12,562%	6,8%
Уралсвязьинформ пр.	0,857	7836	70	6 715	2,466%	2,385%	-3,3%
СЗТ об.	20,77	881	215	18 298	6,720%	7,295%	8,6%
СЗТ пр.	18,229	250	48	4 557	1,674%	1,627%	-2,8%
ВолгаТелеком об.	96,15	246	276	23 653	8,687%	9,377%	7,9%
ВолгаТелеком пр.	79,99	82	72	6 559	2,409%	2,457%	2,0%
ЮТК об.	4,48	2961	153	13 265	4,872%	5,191%	6,5%
ЮТК пр.	4,046	972	39	3 933	1,444%	1,340%	-7,2%
Дальсвязь об.	90,17	96	102	8 656	3,179%	3,473%	9,2%
Дальсвязь пр.	76,37	31	26	2 367	0,869%	0,881%	1,4%
Дагсвязьинформ об.	35,87	6	4	226	0,083%	0,119%	43,7%
Дагсвязьинформ пр.	85,77	2	1	180	0,066%	0,031%	-52,8%
Ростелеком_new об.	104,78	-	2944	272 292	100%	100%	
Ростелеком_new пр.	71,69	-	243	17421			

Рынок предоставляет премию к текущей цене при конвертации из обыкновенных акций большинства МРК (в среднем 27-30%), в случае если цены новых акций Ростелекома будут на уровне текущей цены акций Ростелекома.

Таблица 2 Расчет эффективности вложений 1000 руб. до и после конвертации акций МРК

	Цены и коэффициенты конвертации акций МРК в акции Ростелекома		Расчет эффективности вложений 1000 руб. по текущей цене в акции МРК и Ростелекома при продаже акций после конвертации по текущей цене Ростелекома			
	Расчетные цены конвертации	Коэффициенты	Кол-во акций до конвертации (шт.)	Кол-во акций Ростелекома после конвертации (шт.)	Стоимость инвестиций после продажи акций по текущей цене Ростелекома (руб.)	Доходность (%)
Ростелеком об.	120,53	1	9,07	9,07	1000	0%
Ростелеком пр.	94,74	1	-	-	-	-
ЦентрТелеком об.	31,17	3,867	45,45	11,75	1297	30%
ЦентрТелеком пр.	24,5	4,920	50,00	10,16	1121	12%
Сибирьтелеком об.	2,59	46,537	546,45	11,74	1295	30%
Сибирьтелеком пр.	2,03	59,374	653,59	11,01	1214	21%
Уралсвязьинформ об.	1,38	87,341	1015,23	11,62	1282	28%
Уралсвязьинформ пр.	1,08	111,602	1136,36	10,18	1123	12%
СЗТ об.	29,38	4,102	47,37	11,55	1274	27%
СЗТ пр.	23,09	5,220	57,14	10,95	1207	21%
ВолгаТелеком об.	135,25	0,891	10,46	11,74	1295	29%
ВолгаТелеком пр.	106,3	1,134	12,35	10,89	1201	20%
ЮТК об.	6,22	19,378	227,79	11,76	1297	30%
ЮТК пр.	4,89	24,648	263,16	10,68	1178	18%
Дальсвязь об.	128,35	0,939	10,93	11,64	1284	28%
Дальсвязь пр.	100,88	1,195	12,70	10,63	1172	17%
Дагсвязьинформ об.	67,148	1,795	27,88	15,53	1713	71%
Дагсвязьинформ пр.	52,77	2,284	11,66	5,10	563	-44%

Рынок предоставляет премию к текущей цене при конвертации из обыкновенных акций большинства МРК (в среднем 21-24%) и ЦентрТелекома (+16%), в случае если цены новых акций Ростелекома будут на уровне текущей цены акций Ростелекома.

	Цены и коэффициенты конвертации акций МРК в акции Ростелекома		Расчет эффективности вложений 1000 руб. по текущей цене в акции МРК и Ростелекома при продаже акций после конвертации по текущей цене Ростелекома			
	Расчетные цены конвертации	Коэффициенты	Кол-во акций до конвертации (шт.)	Кол-во акций Ростелекома после конвертации (шт.)	Стоимость инвестиций после продажи акций по текущей цене Ростелекома (руб.)	Доходность (%)
Ростелеком об.	120,53	1	9,54	9,54	1000	0%
Ростелеком пр.	94,74	1	-	-	-	-
ЦентрТелеком об.	31,17	3,867	42,83	11,08	1161	16%
ЦентрТелеком пр.	24,5	4,920	52,09	10,59	1109	11%
Сибирьтелеком об.	2,59	46,537	541,42	11,63	1219	22%
Сибирьтелеком пр.	2,03	59,374	617,28	10,40	1089	9%
Уралсвязьинформ об.	1,38	87,341	1008,06	11,54	1209	21%
Уралсвязьинформ пр.	1,08	111,602	1166,86	10,46	1096	10%
СЗТ об.	29,38	4,102	48,15	11,74	1230	23%
СЗТ пр.	23,09	5,220	54,86	10,51	1101	10%
ВолгаТелеком об.	135,25	0,891	10,40	11,67	1223	22%
ВолгаТелеком пр.	106,3	1,134	12,50	11,03	1155	16%
ЮТК об.	6,22	19,378	223,21	11,52	1207	21%
ЮТК пр.	4,89	24,648	247,16	10,03	1051	5%
Дальсвязь об.	128,35	0,939	11,09	11,81	1237	24%
Дальсвязь пр.	100,88	1,195	13,09	10,96	1148	15%
Дагсвязьинформ об.	67,148	1,795	27,88	15,53	1627	63%
Дагсвязьинформ пр.	52,77	2,284	11,66	5,10	535	-47%

Прогноз дивидендной доходности за 9м2010г.

	2009г.	6м2010г.	9м2010г.П (рекомендация СД Связьинвест)	9м2010г.П (доля в чистой прибыли как в 2009г.)
Ростелеком_об	1,3%	0,4%	0,8%	1,1%
Ростелеком_пр	2,9%	1,3%	2,5%	2,5%
ЦентрТелеком_об	2,2%	1,3%	2,4%	2,1%
ЦентрТелеком_пр	4,8%	2,8%	5,3%	4,6%
Уралсвязьинформ_об	1,9%	1,9%	2,9%	2,9%
Уралсвязьинформ_пр	5,9%	5,8%	8,9%	8,9%
ВТ_об	2,7%	1,8%	2,6%	2,6%
ВТ_пр	6,4%	4,2%	6,0%	6,0%
Сибирь_об	1,6%	1,4%	2,3%	2,3%
Сибирь_пр	3,9%	3,4%	5,5%	5,5%
СЗТ_об	2,8%	1,9%	3,6%	3,6%
СЗТ_пр	7,0%	4,7%	10,3%	9,1%
ЮТК_об	2,1%	1,8%	3,0%	3,0%
ЮТК_пр	5,0%	4,2%	7,1%	7,1%
Дальсвязь_об	3,7%	2,1%	3,1%	3,1%
Дальсвязь_пр	8,7%	4,9%	7,4%	7,4%

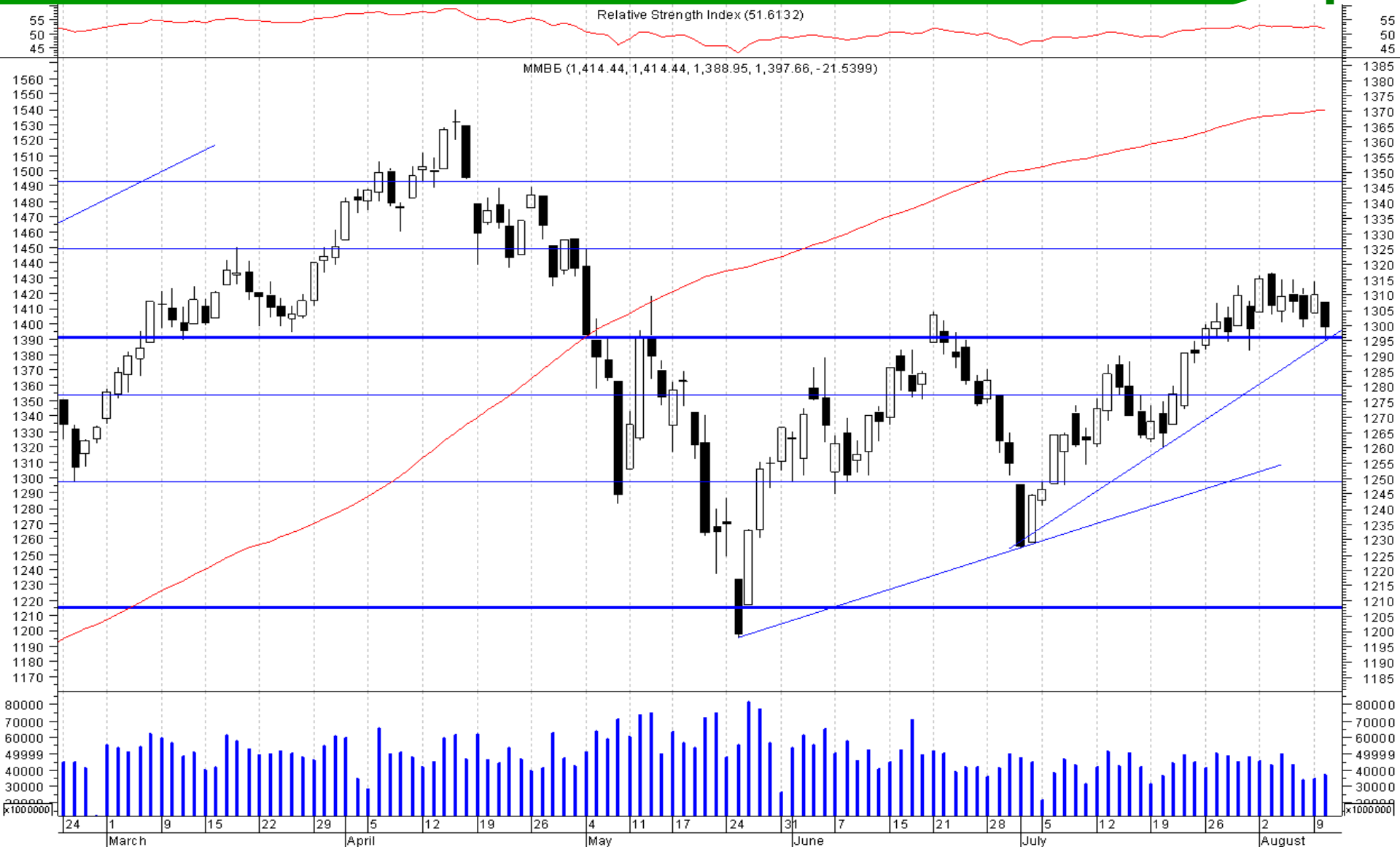
Взгляд на российские фондовые индексы

□ По мере сглаживания долговых рисков стран еврозоны, дальнейшее движение рынка во многом будет зависеть от статистических данных по состоянию мировой экономики и ее реакции на кредитный кризис. В ближайший месяц наиболее вероятно боковое движение индексов в диапазоне 1200-1450 по индексу ММВБ и 1350-1580 по индексу РТС.

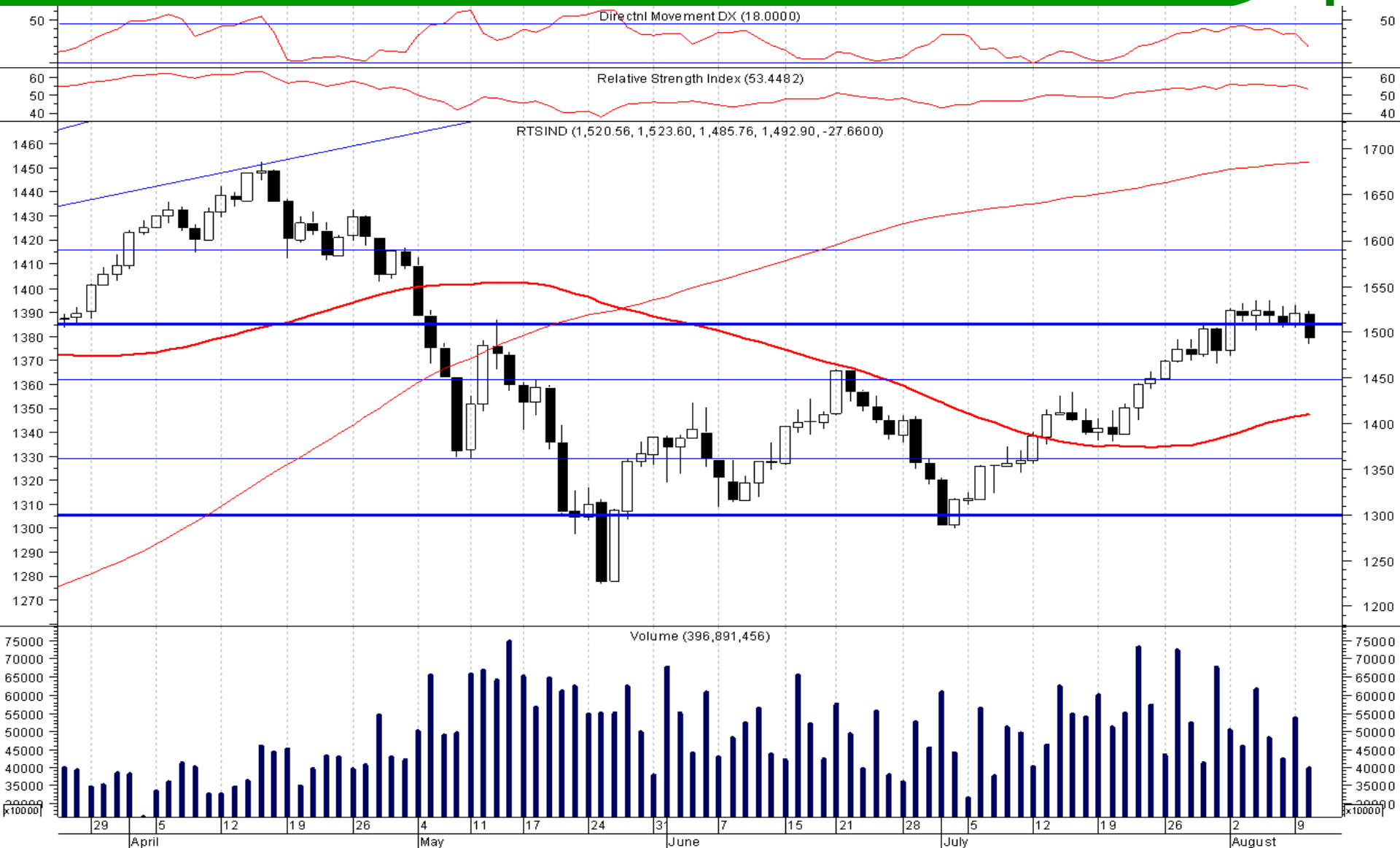
□ В перспективе 1-3 месяца в большой вероятностью на рынке будут достаточно сильны поддерживающие факторы. Сохраняется высокая ликвидность на фоне роста вероятности продолжения денежного стимулирования экономик развитых стран. Техническая картина благоприятна для роста. На графиках индексов РТС и ММВБ сформировалась бычья фигура «Сужающийся треугольник», с потенциальным отскоком в течение 1-3 месяцев в диапазон 1450-1490 пунктов по индексу ММВБ и 1580-1650 пунктов по индексу РТС.

□ Новости экономической статистики пока выходят позитивные. В долгосрочной перспективе на 1-1,5 года сохранение высоких цен на сырье и металлы ведет к росту издержек в промышленном секторе США, что может стать существенным фактором торможения темпов восстановления крупнейшей в мире экономики. Риск W-образной модели восстановления после кризиса 2008-2009гг. становится более вероятным. В этих условиях спасительным для глобальной экономики может стать ценовая коррекция вниз цен на сырьевых рынках, что в условиях «сильного» доллара является наиболее вероятным сценарием. Это окажет негативное влияние на спекулятивные рынки, в том числе на российский фондовый рынок.

Индекс ММВБ



Индекс РТС





russ-invest
investment
company

Последний слайд

Заявление об ограничении ответственности

Настоящая презентация подготовлена исключительно в информационных целях, не является и не должна рассматриваться как предложение купить или продать какие-либо ценные бумаги. Информация, содержащаяся в данных обзорах, получена из вызывающих доверия открытых источников. Несмотря на то, что при подготовке презентации были предприняты необходимые меры для получения достоверной информации, ОАО «ИК РУСС-ИНВЕСТ» не исключает возможность включения в обзор ошибочной информации, предоставленной соответствующими источниками, и не несет за это ответственности.

Существует ряд факторов, под воздействием которых фактические результаты могут существенно отличаться от прогнозных или относящихся к будущему. Компания не планирует и не берет на себя обязательства обновлять эти положения на предмет включения информации о событиях и обстоятельствах, имевших место после даты составления настоящего документа, или на предмет отражения неспрогнозированных событий.

ОАО «ИК РУСС-ИНВЕСТ», его директора или аффилированные лица не несут ответственности за любые убытки или упущенную прибыль, даже если это стало результатом использования или невозможности использования информации, изложенной в презентации.

Не предназначена для распространения в США, Канаде, Великобритании или Японии.