

# Текущая конъюнктура российского фондового рынка: рост аппетита к риску и инфляционных ожиданий



*Обзор за неделю*

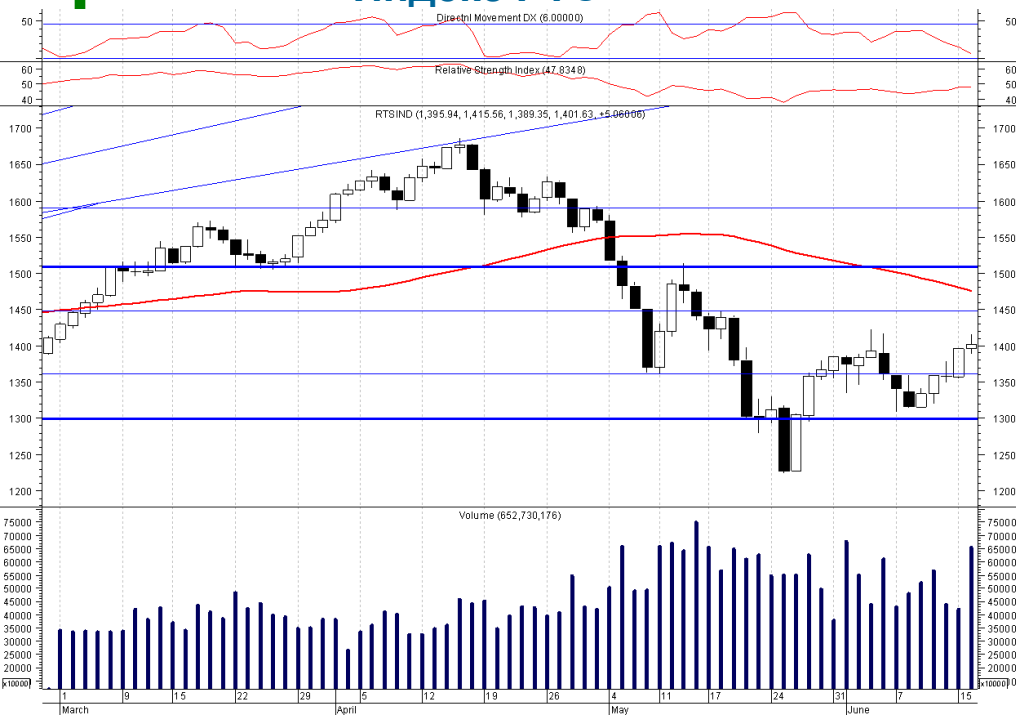
*Аналитический отдел*

*17 Июня 2010 г.*

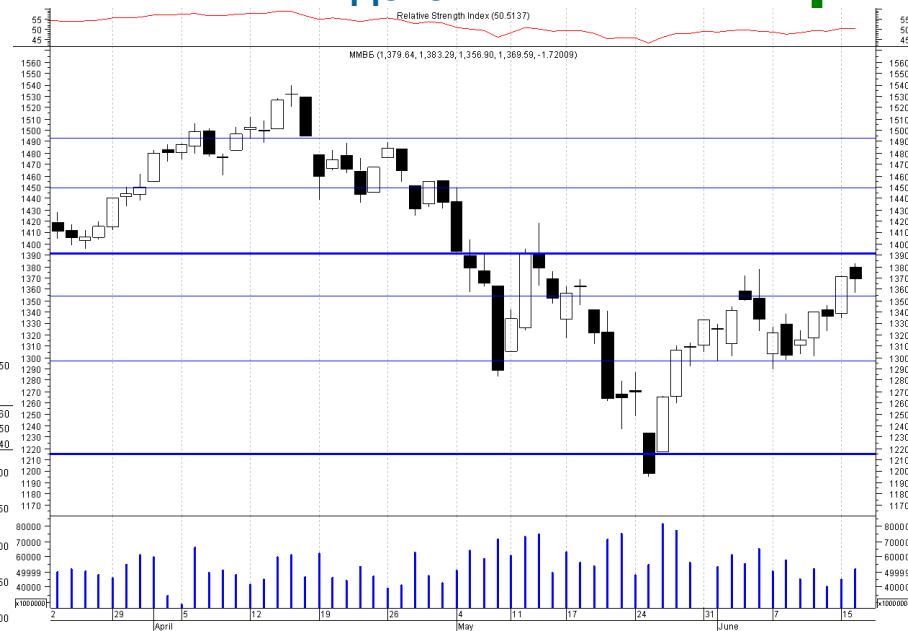
# Российские фондовые индексы: динамика с 4 по 16 июня 2010г.

**+3,0%**  
Рост индекса РТС

## Индекс РТС



## Индекс ММВБ

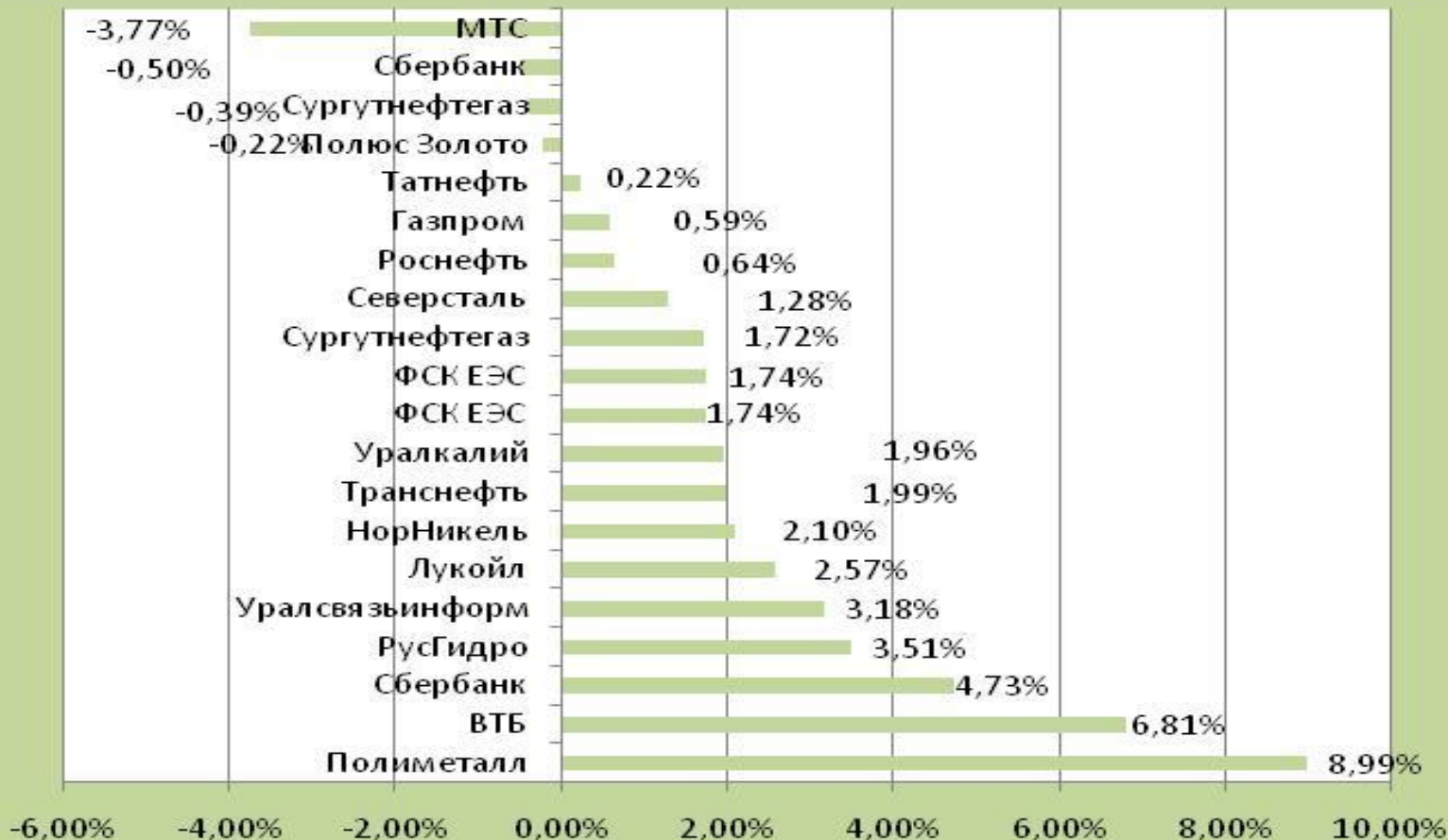


**+2,7%**  
Рост индекса ММВБ

# RTS-STANDART: лидеры и аутсайдеры

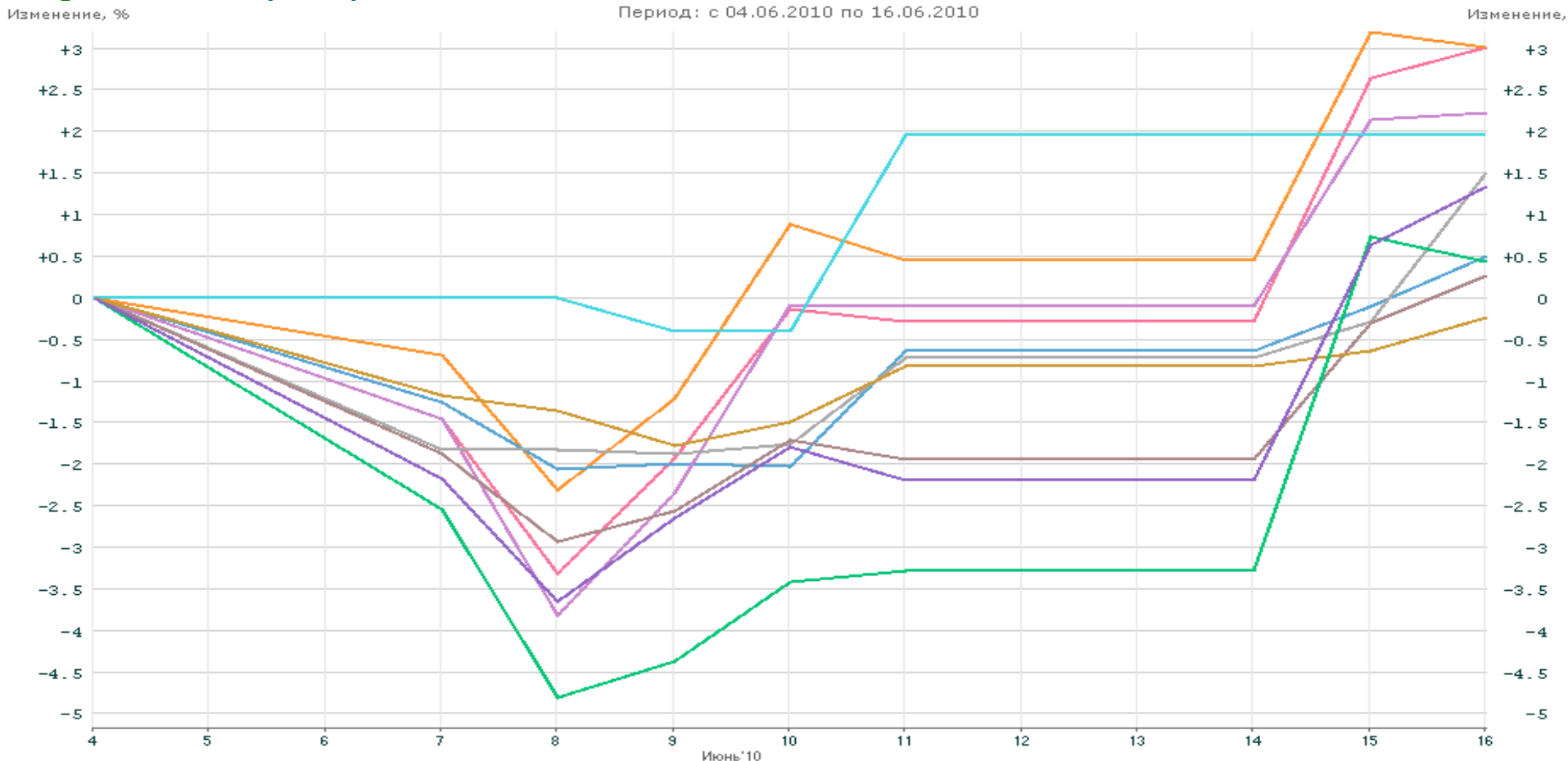
**Аутсайдеры: МТС, Сбербанк\_пр,  
Сургутнефтегаз, Полюс Золото,  
Татнефть**

**Лидеры: Полиметалл, ВТБ, Сбербанк,  
РусГидро, Уралсвязьинформ**



# Российские отраслевые индексы: динамика с 4 по 16 июня 2010г.

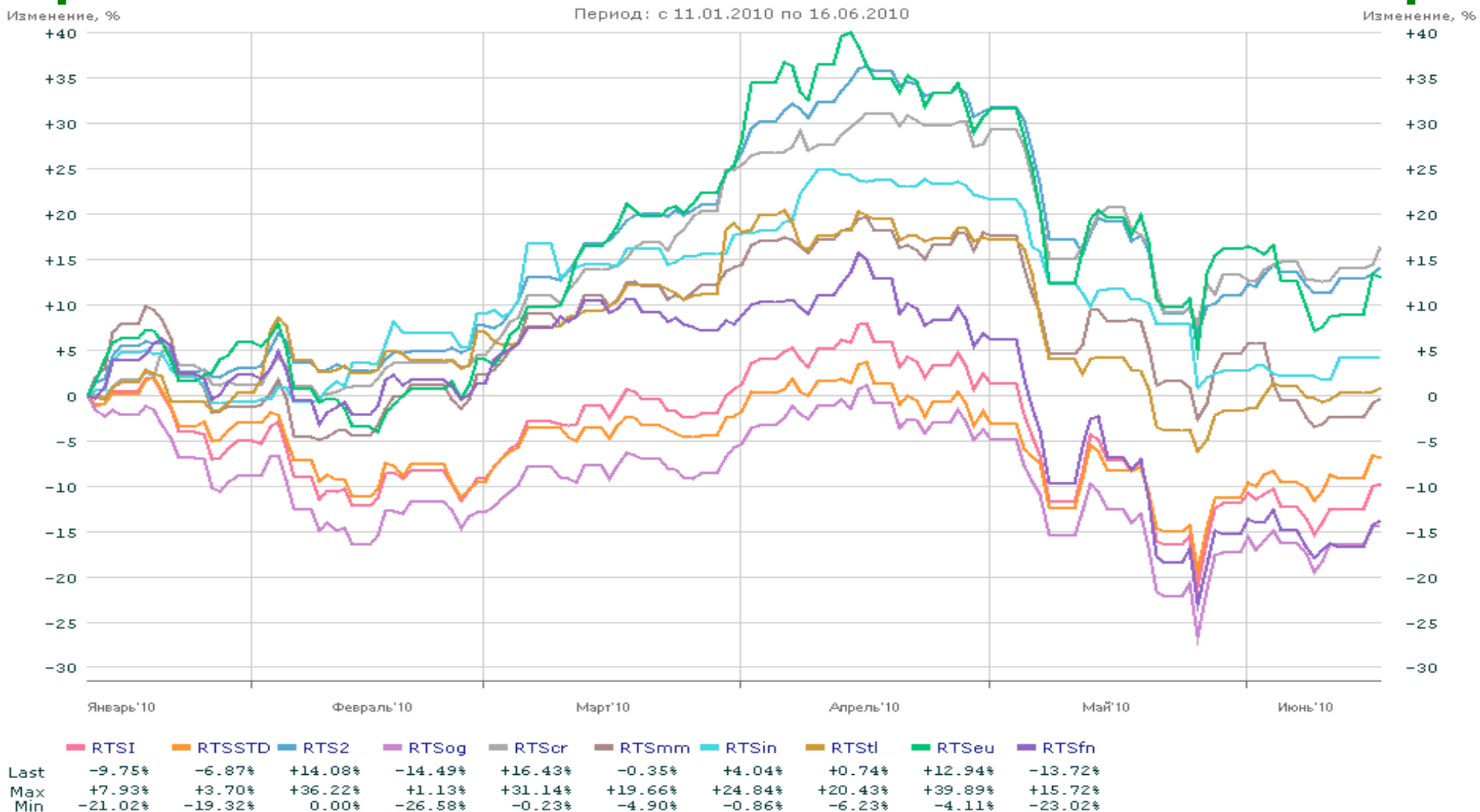
Лучше рынка выглядели бумаги банковского и нефтегазового сектора. Хуже рынка – электроэнергетики и связь.



	RTSI	RTSSTD	RTS2	RTSog	RTScr	RTSmm	RTSin	RTStl	RTSeu	RTSfn
Last	+3.00%	+3.02%	+0.49%	+2.22%	+1.51%	+0.26%	+1.96%	-0.24%	+0.42%	+1.34%
Max	+3.00%	+3.20%	+0.49%	+2.22%	+1.51%	+0.26%	+1.96%	0.00%	+0.74%	+1.34%
Min	-3.32%	-2.31%	-2.07%	-3.81%	-1.88%	-2.93%	-0.40%	-1.77%	-4.81%	-3.66%

# Российские отраслевые индексы: динамика с начала года

Лучше рынка выглядели компании электроэнергетики и розничной торговли. Хуже рынка – финансовый и нефтегазовый сектор.



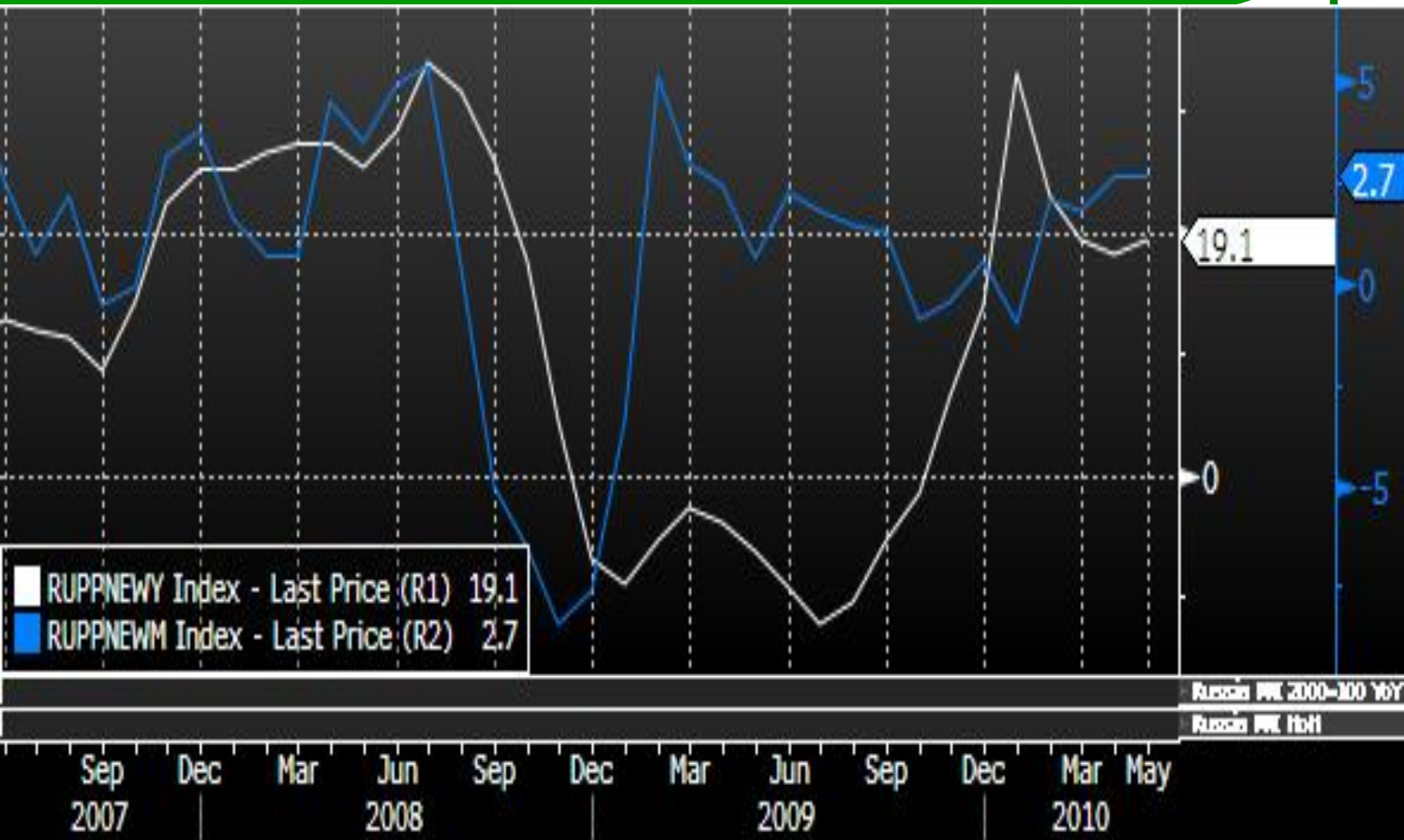
# Корпоративные события на текущей неделе

<i>Эмитент</i>	<i>Дата закрытия реестра</i>	<i>Дата собрания</i>
ОГК-4	30.04.2010	18.06.2010
Роснефть	29.04.2010	18.06.2010
Уралкалий	11.05.2010	18.06.2010
СУМЗ	03.05.2010	18.06.2010
Аэрофлот	04.05.2010	19.06.2010
СЗТ	30.04.2010	19.06.2010
ВолгаТелеком	04.05.2010	21.06.2010
ТГК-13	06.05.2010	22.06.2010
ТМК	18.05.2010	22.06.2010
РАО ЭС Востока	05.05.2010	23.06.2010
Уралсвязьинформ	04.05.2010	23.06.2010
Холдинг МРСК	11.05.2010	23.06.2010
Лукойл	07.05.2010	24.06.2010
МТС	07.05.2010	24.06.2010
ОГК-3	14.05.2010	24.06.2010
ОГК-2	05.05.2010	24.06.2010
Газпром	07.05.2010	25.06.2010
Интер РАО ЕЭС	20.05.2010	25.06.2010
Кузбассэнерго	11.05.2010	25.06.2010
ЛОМО	07.05.2010	25.06.2010
Славнефть-Мегионнефтегаз	14.05.2010	25.06.2010
Сургутнефтегаз	14.05.2010	25.06.2010
ТГК-14	12.05.2010	25.06.2010
Татнефть	07.05.2010	25.06.2010
ЦентрТелеком	06.05.2010	25.06.2010
АФК Система	14.05.2010	26.06.2010
Ростелеком	07.05.2010	26.06.2010

# Новости

- ✓ *Brent (+4,9%), Urals (+6,2%), палладий (+5,2%), никель (+3,9%), медь (+4,9%), платина (+2,7%), золото (-0,4%), серебро (+1,8%)*
- ✓ *Мировой Банк снизил прогноз по росту ВВП России на 2010г. с 5% до 4,5% из-за слабой отчетности а 1 кв. 2010г.*
- ✓ *Сбербанк опубликовал основные операционно-финансовые показатели за май и пять месяцев 2010г.: сдержанный рост кредитного портфеля на фоне высокого чистого процентного дохода*
- ✓ *Правительство РФ рассматривает вариант исключения Ванкорского месторождения из списка освобождаемых от уплаты экспортной пошлины на нефть*
- ✓ *Горнорудная компания Белон (ММК) выиграла конкурс на право разработки Никитинского месторождения коксующегося угля*
- ✓ *Отчетность Мосэнерго за 1 кв. 2010г. по МСФО: рост продаж тепловой энергии нивелирован ростом цен на топливо*

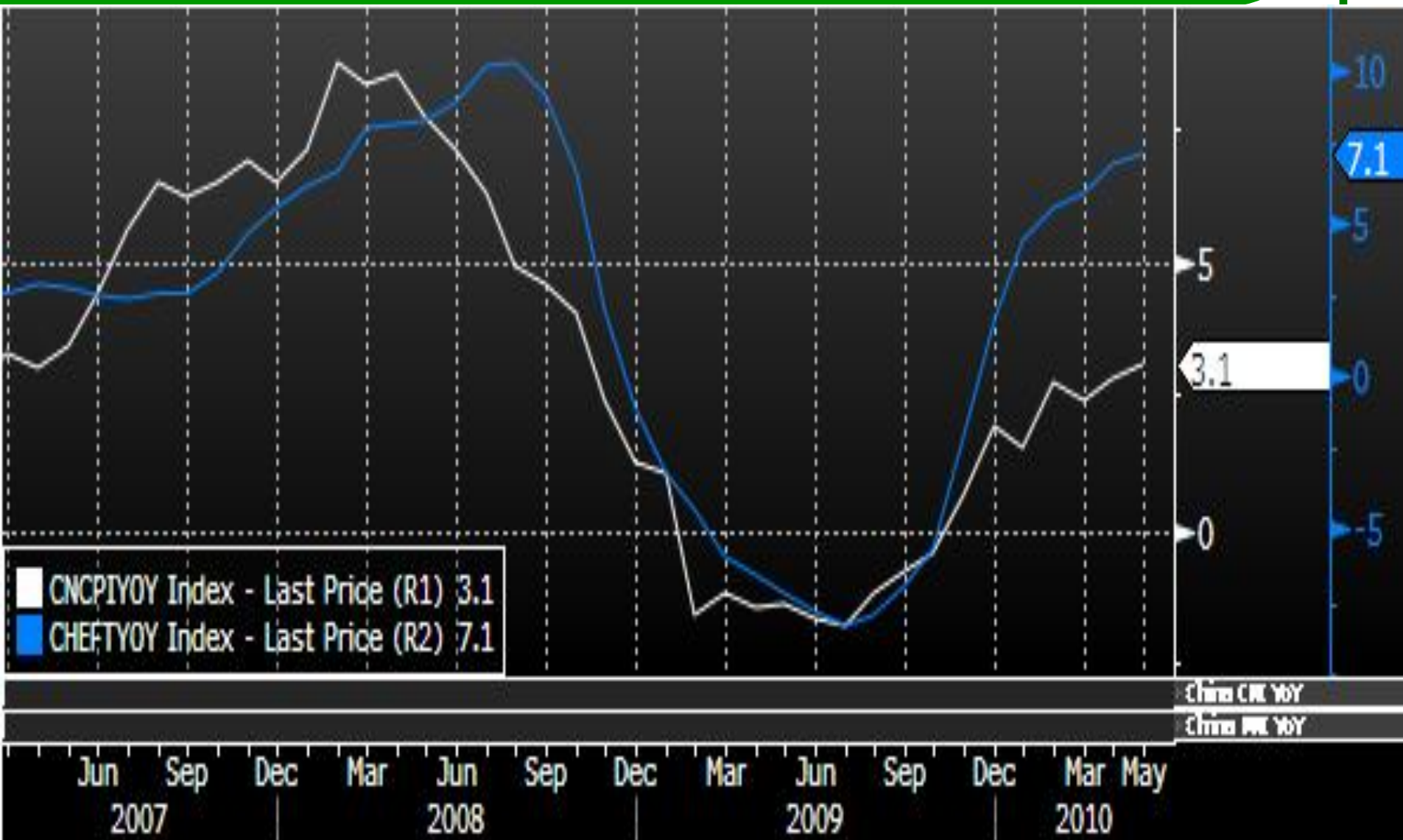
**Россия:** Индекс цен производителей в России оказался выше ожиданий и вырос в мае на 2,7% к предыдущему месяцу. В годовом выражении индекс цен производителей вырос с 17,9% до 19,1%. Рост произошел за счет резкого увеличения показателя в горнорудной промышленности (цены на железную руду выросли в апреле на 22,6%)



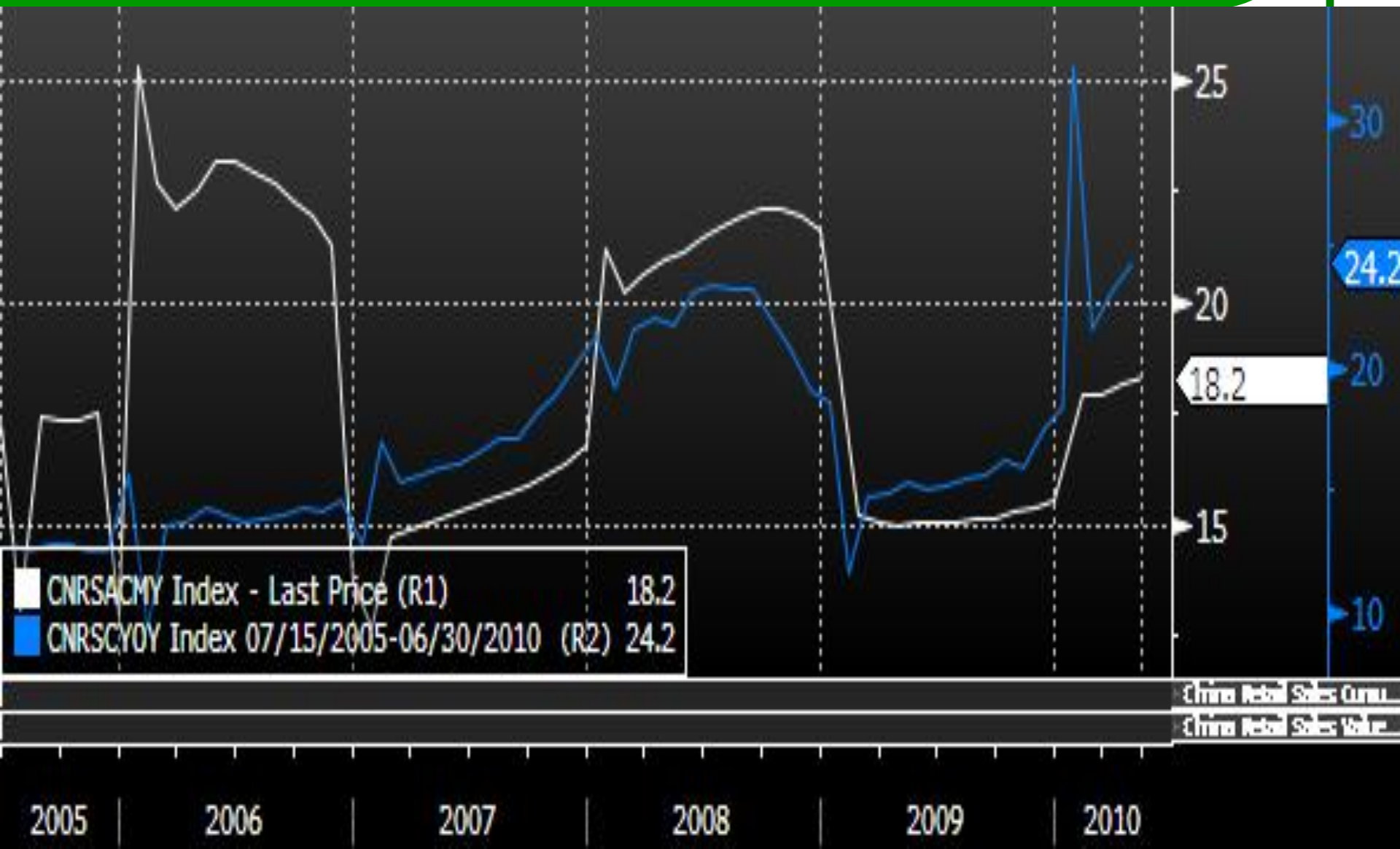
*Россия: Данные по денежной базе не принесли сюрприза: опережающий рост продолжается.*



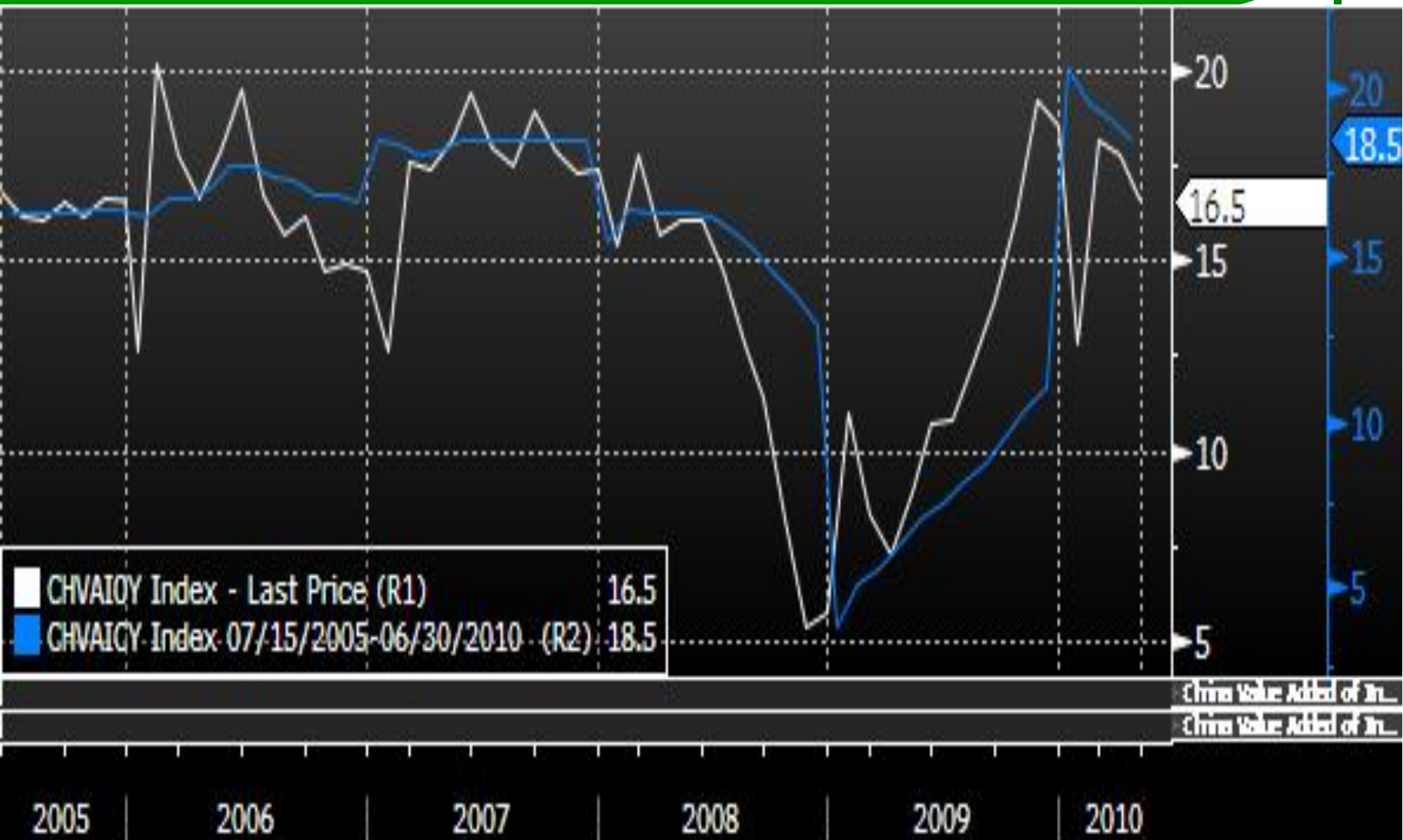
*Китай: рост индексов потребительских цен и цен производителей. Динамика пока весьма умеренная.*



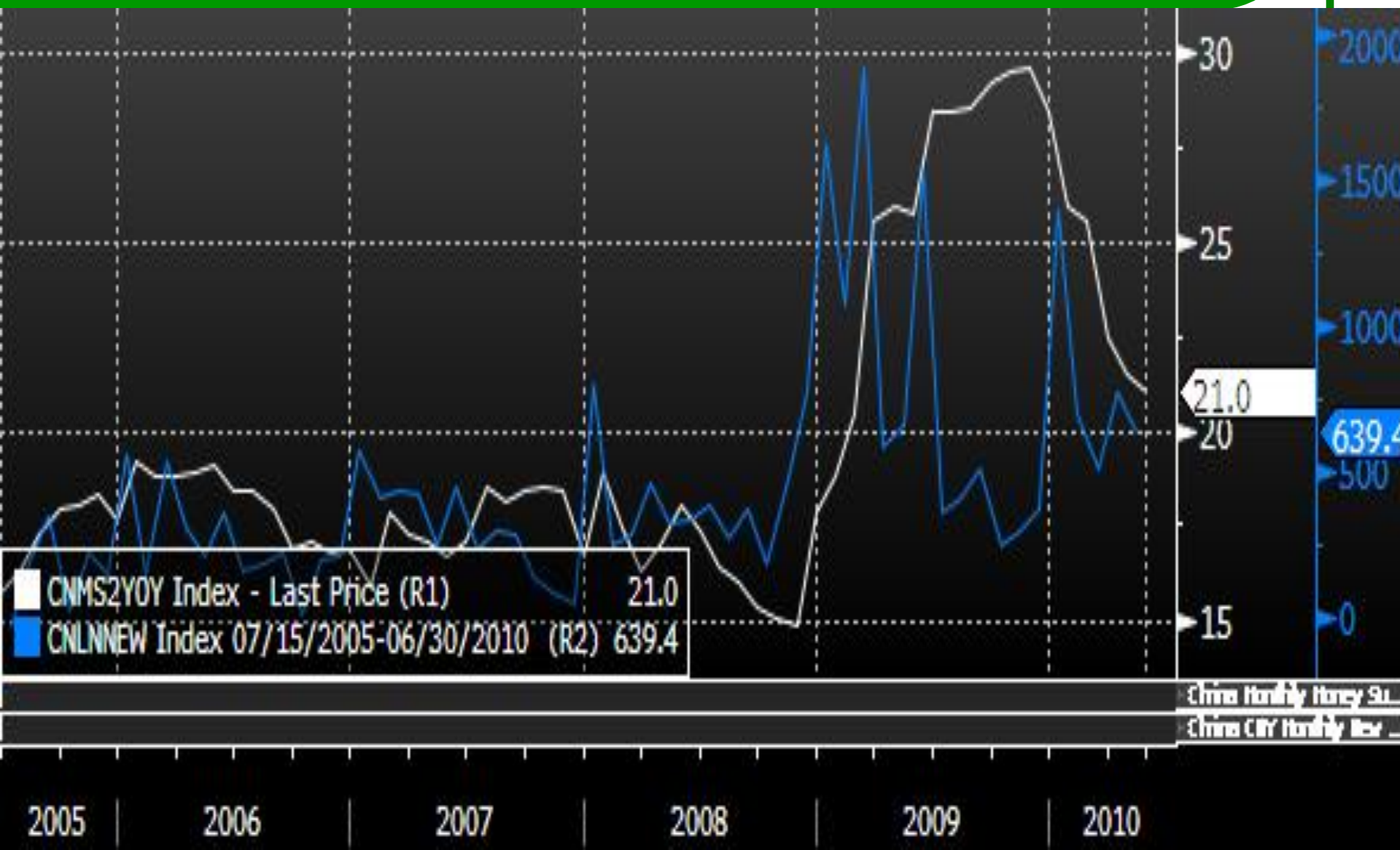
*Китай: розничные продажи продолжают расти опережающими темпами и в годовом выражении превысили 18,7%.*



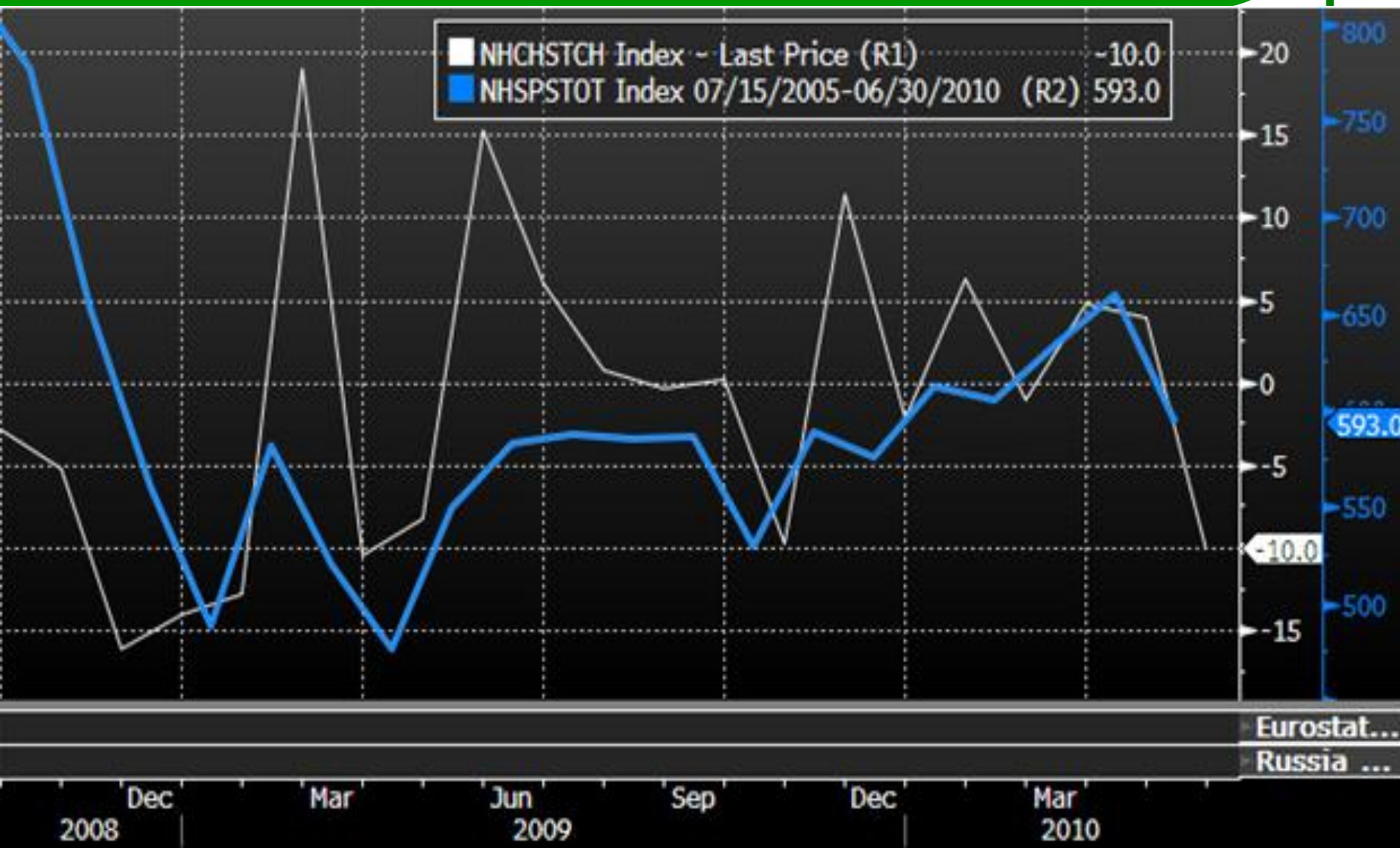
*Китай: Темпы роста промышленного производства ускорились с начала 2010г. с 16,5 до 18,5% в годовом выражении.*



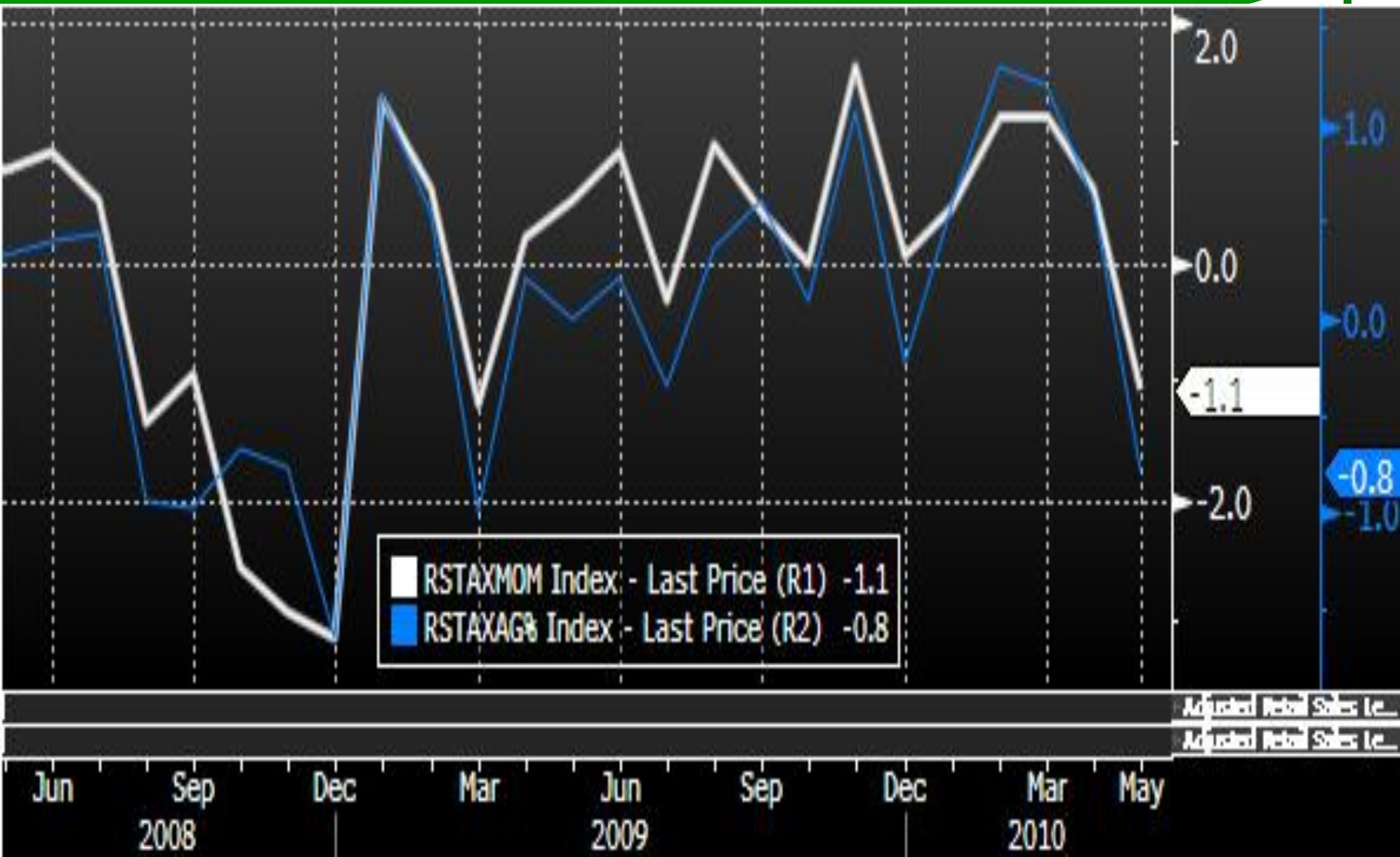
**Китай:** В то же время беспокойство вызывают данные роста денежной массы, которая несмотря на усилия правительства по ужесточению кредитно-денежной политики, продолжает являться фактором угрозы роста инфляции. Рост денежной массы M2 в годовом выражении в мае составил 21%. При этом объем выданных новых кредитов в мае оказался выше ожиданий – 639,4 млрд. против 600 млрд.



*США: Рынок новостроек в мае оказался существенно хуже ожиданий*



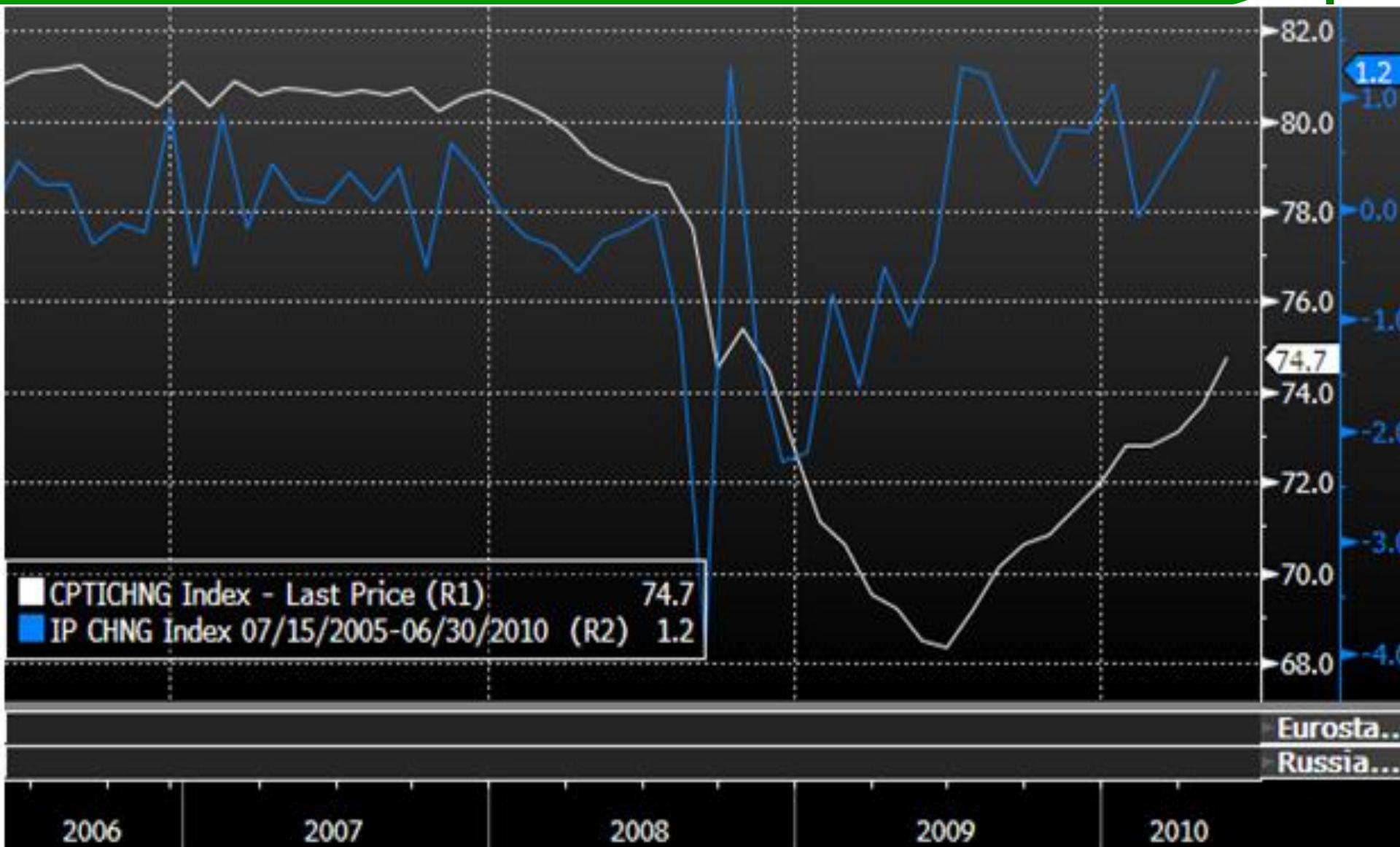
**США:** Снижение розничных продаж составило 1,1% в мае в годовом выражении против роста в апреле на 0,4%..



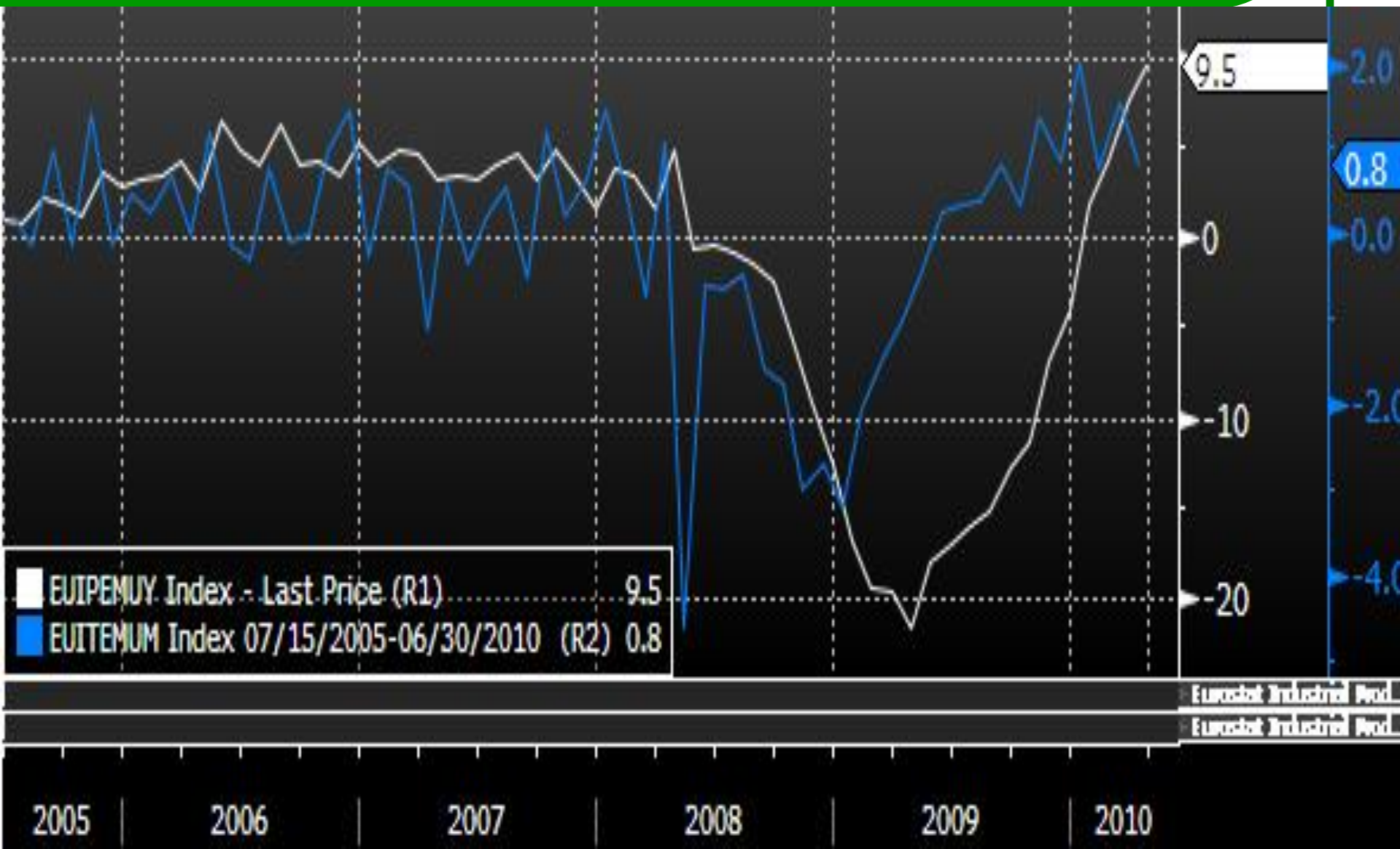
*США: В то же время данные уверенности потребителей Мичиганского университета показали рост в июне до 75,5 пунктов против 73,6 пунктов в мае.*



## США: индекс промышленного производства и загрузки мощностей в мае показывают рост



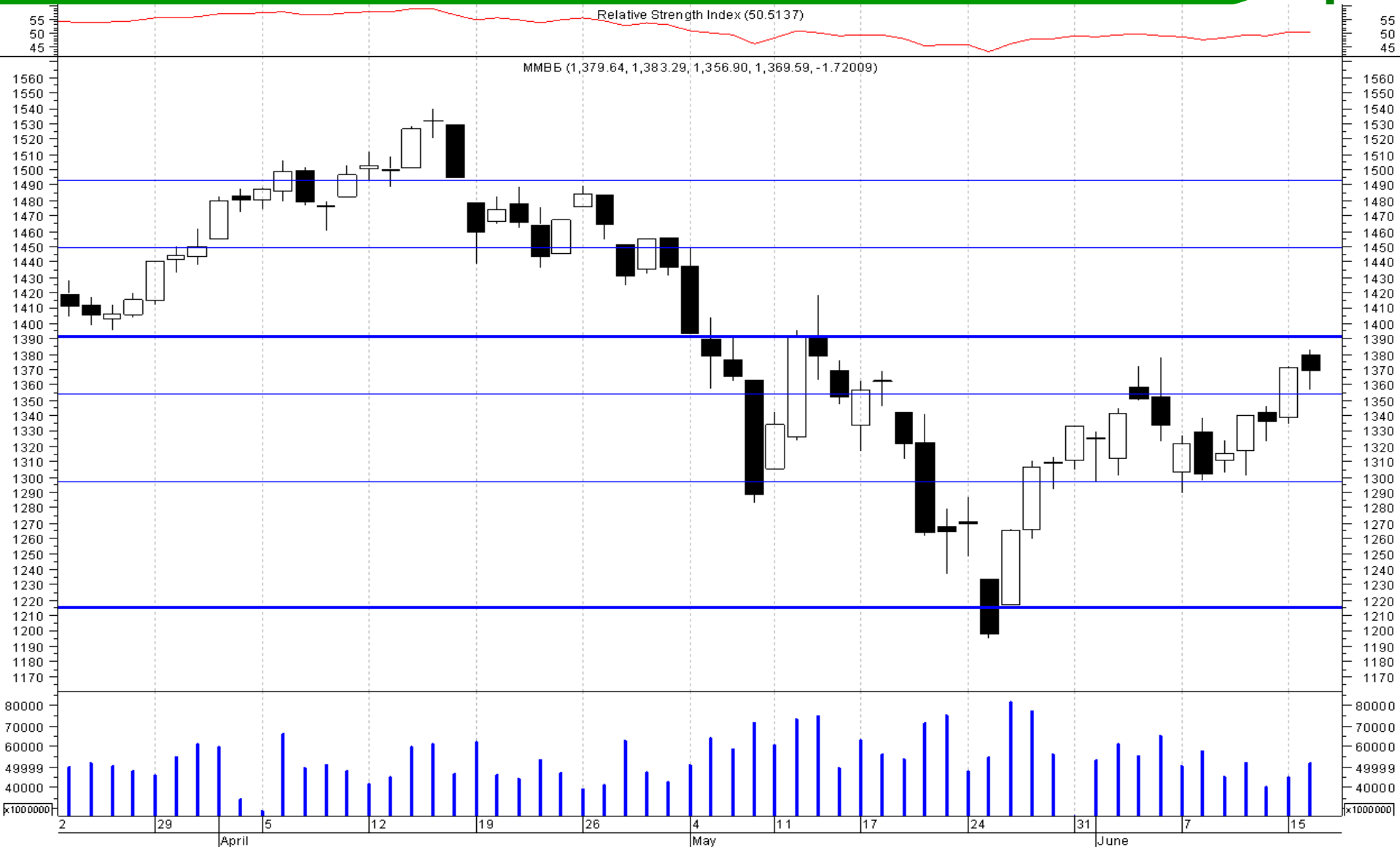
**Еврозона: Уточненные данные по индексу промышленного производства в еврозоне за апрель остались позитивные. Рост составил 0,8% против прогноза на 0,5%.**



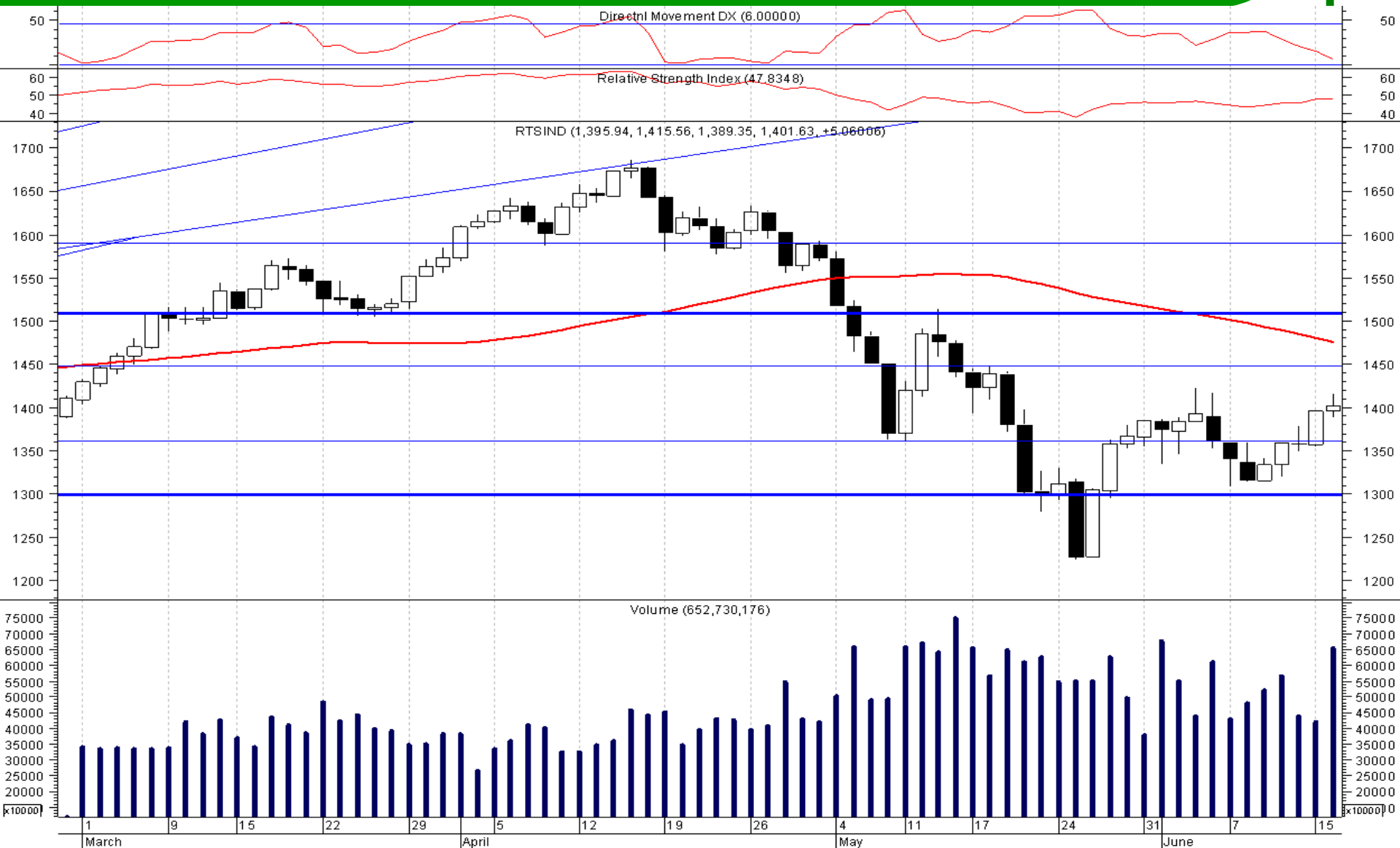
# Прогноз индекса РТС

- ✓ Уход инвесторов в качественные активы способствовал снижению цен на фондовые активы, сырье и промышленные металлы. Основной причиной снижения «аппетита к риску» стала неуверенность инвесторов в финансовой стабильности европейских стран. Инвесторы опасаются, что кредитный кризис может привести к торможению темпов восстановления мировой экономики. Риск дефолта по обязательствам отдельных стран Европы явился причиной коррекции рынка.
- ✓ По мере сглаживания долговых рисков стран еврозоны, дальнейшее движение рынка во многом будет зависеть от статистических данных за май-июнь по состоянию мировой экономики и ее реакции на кредитный кризис. Технически на графике индекса ММВБ образовалась бычья фигура «Перевернутые голова и плечи» с целью на уровне 1720 пунктов (+25% к текущему уровню).
- ✓ Новости экономической статистики пока выходят позитивные. Однако, на минувшей неделе были ряд негативных сигналов, свидетельствующих о замедлении темпов роста экономических показателей в США и росте инфляционных рисков в Китае.
- ✓ Укрепление доллара на фоне сохранения высоких цен на металлы ведет к росту издержек в промышленном секторе США, что может стать существенным фактором торможения темпов восстановления крупнейшей в мире экономики. Риск W-образной модели восстановления после кризиса 2008-2009гг. становится более вероятным. В этих условиях спасительным для глобальной экономики может стать снижение цен на сырье и промышленные металлы.

# Индекс ММВБ



# Индекс РТС





**russ-invest**  
investment  
company

## Последний слайд

### ***Заявление об ограничении ответственности***

Настоящая презентация подготовлена исключительно в информационных целях, не является и не должна рассматриваться как предложение купить или продать какие-либо ценные бумаги. Информация, содержащаяся в данных обзорах, получена из вызывающих доверия открытых источников. Несмотря на то, что при подготовке презентации были предприняты необходимые меры для получения достоверной информации, ОАО «ИК РУСС-ИНВЕСТ» не исключает возможность включения в обзор ошибочной информации, предоставленной соответствующими источниками, и не несет за это ответственности.

Существует ряд факторов, под воздействием которых фактические результаты могут существенно отличаться от прогнозных или относящихся к будущему. Компания не планирует и не берет на себя обязательства обновлять эти положения на предмет включения информации о событиях и обстоятельствах, имевших место после даты составления настоящего документа, или на предмет отражения неспрогнозированных событий.

ОАО «ИК РУСС-ИНВЕСТ», его директора или аффилированные лица не несут ответственности за любые убытки или упущенную прибыль, даже если это стало результатом использования или невозможности использования информации, изложенной в презентации.

Не предназначена для распространения в США, Канаде, Великобритании или Японии.