

Индекс РТС, дневной.



Акции РТС-Стандарт*		
AFLT RX	60.01	+8.75%
CHMF RX	364.99	-1.34%
FEES RX	0.34	+6.23%
GAZP RX	167.30	-1.16%
GMKN RX	4,935.13	+0.65%
HYDR RX	1.47	-0.74%
LKOH RX	1,672.48	+5.25%
MAGN RX	29.02	-1.45%
MSNG RX	3.72	+0.70%
MTSI RX	244.90	+2.85%
NLMK RX	97.02	-0.59%
NOTK RX	187.10	-1.12%
OGKC RX	1.73	+18.09%
OGKE RX	2.68	+3.08%
PLZL RX	1,514.28	+4.58%
PMTL RX	327.16	+3.38%
RASP RX	200.60	+7.52%
ROSN RX	226.52	-3.94%
RTKM RX	152.20	-0.53%
SBER03 RX	87.34	-0.70%
SBERP03 RX	68.14	-3.04%
SIBN RX	159.39	+13.44%

Фондовый индекс РТС приблизился к важным уровням сопротивления в районе 1570-1590 по индексу. Вероятность формирования разворотной модели «голова и плечи», целью которой при преодолении вниз уровня 1355 станет отметка 1200 в течение 2-3 месяцев, в целом снизилась, так как уровень «левого плеча» в районе 1500 п. был пройден вверх без особых усилий. Это свидетельствует о силе рынка и указывает на высокую вероятность обновления максимумов в обозримой перспективе. Если нижняя трендовая линия восходящего треугольника устоит, целью дальнейшего роста станет отметка в 1720 пунктов. Вместе с тем, остаются

\*На 12:00 мск 22.03, по данным Bloomberg, изменение за неделю.

риски для тестирования линии тренда в районе 1390 п. в ближайшие 2-3 недели.

Ключевые уровни поддержки: 1495, 1363.

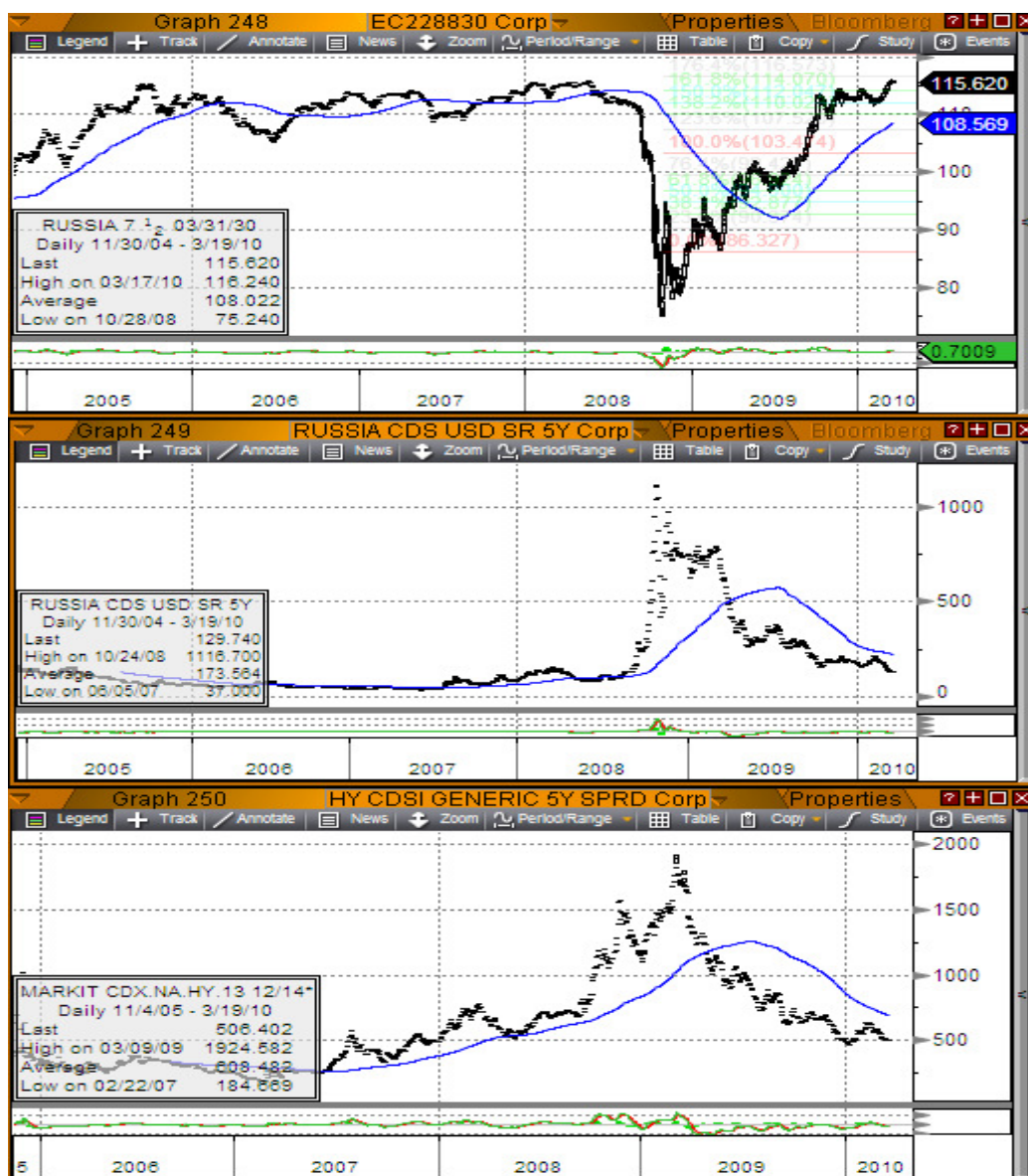
Уровни сопротивления: 1588, 1670.

Торговые идеи:

1. Продажа привилегированных акций Сбербанка против обыкновенных акций. В пользу данной сделки по-прежнему – низкая дивидендная доходность первых, а также повысившиеся рынки снижения рынка в целом. Исторически при снижении рынка спред между обыкновенными и привилегированными акциями Сбербанка имеет тенденцию к увеличению.
2. Покупка или продажа золота при выходе из треугольника на ФОРТС. Консолидация продолжается уже более 2.5 месяцев и вероятность резкого движения в одну из сторон возрастает.

Еженедельный обзор

Индикаторы долгового рынка – RUSSIA 7, Индекс CDS на 5-летний корп. долг Россия 5 Yr и индекс CDS на высокорисковые корпоративные облигации США.



### Индекс ММВБ-металлургия



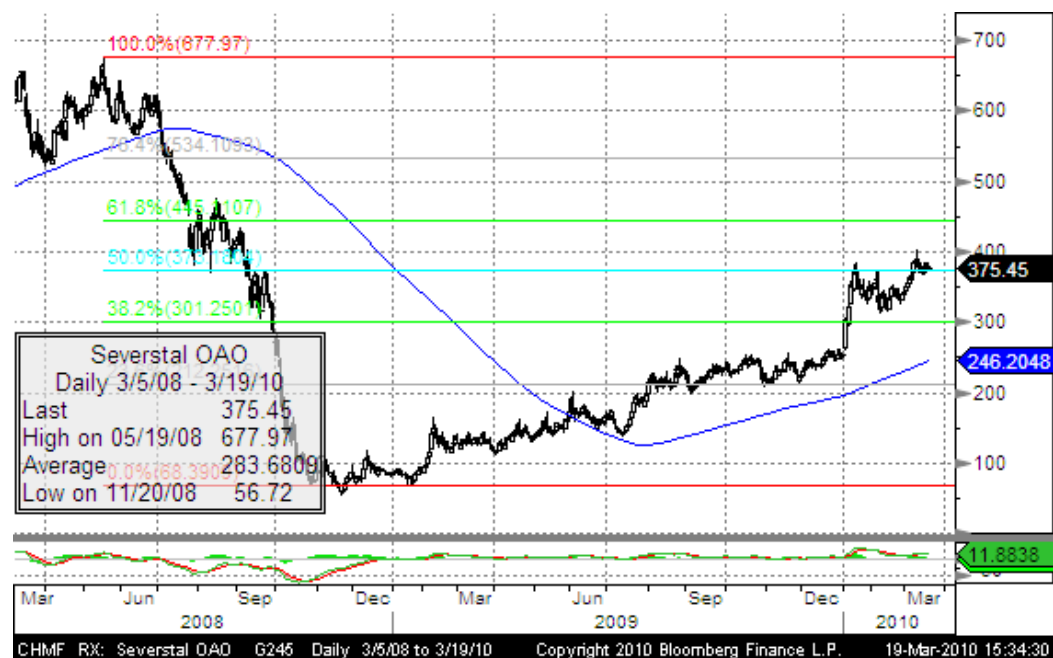
### Индекс MSCI-металлургия



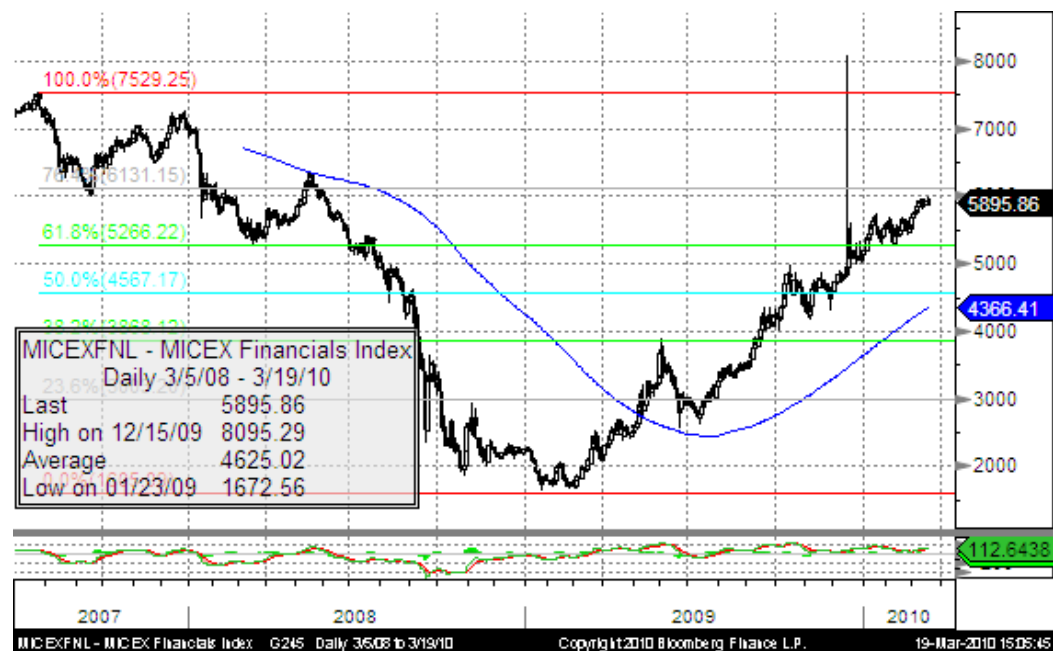
**Акции ГМК Норильский никель, дневной.**



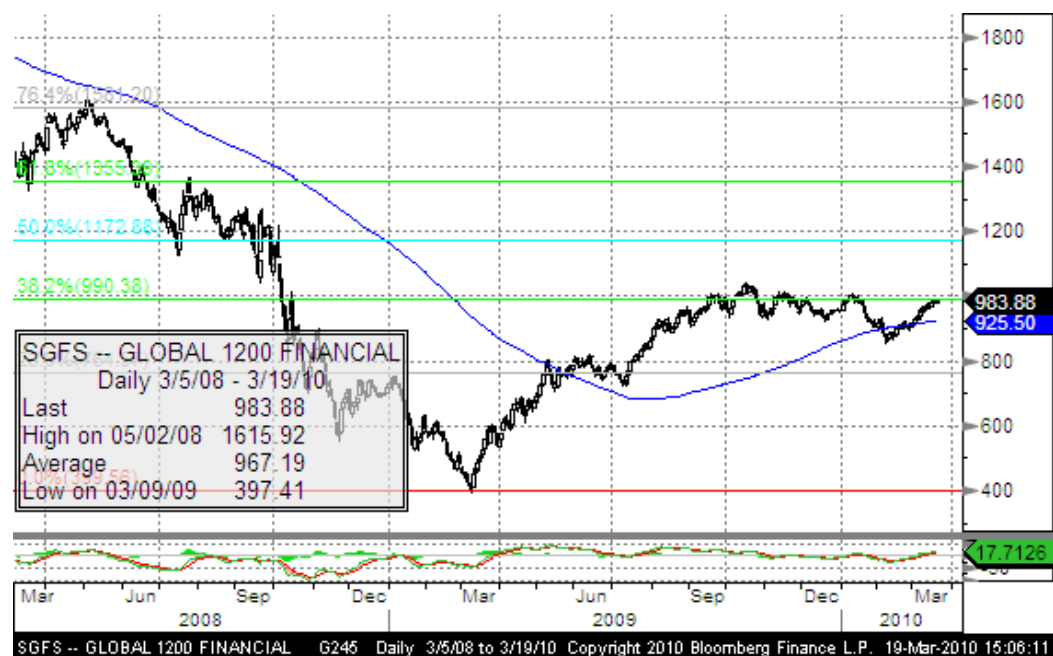
**Акции Северсталь, дневной.**



### Индекс ММВБ-финансы

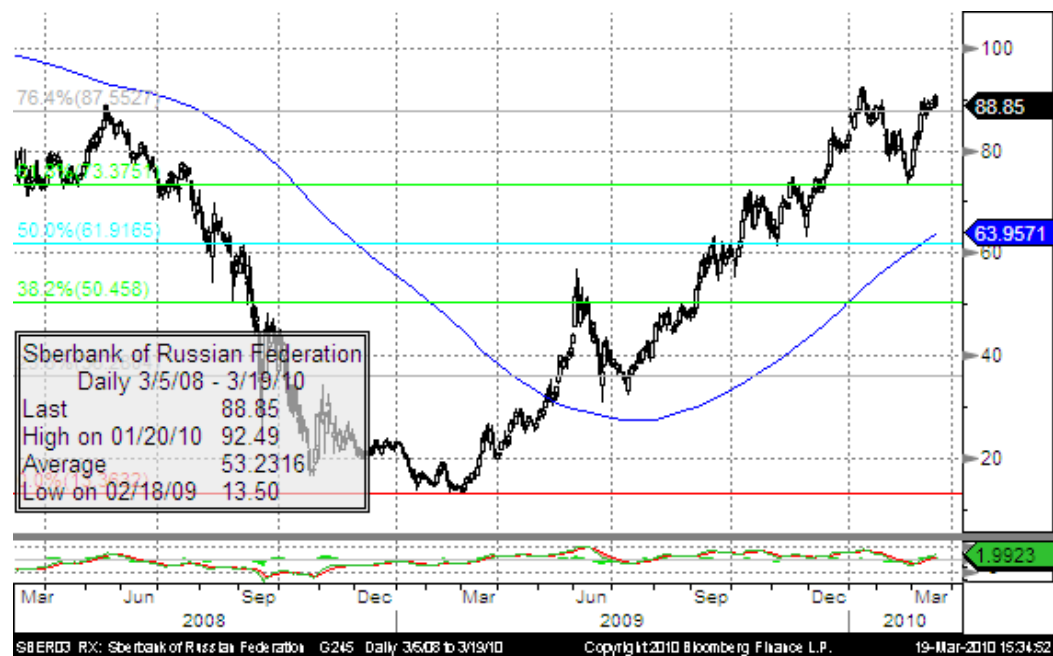


### Индекс S&P Global Financial

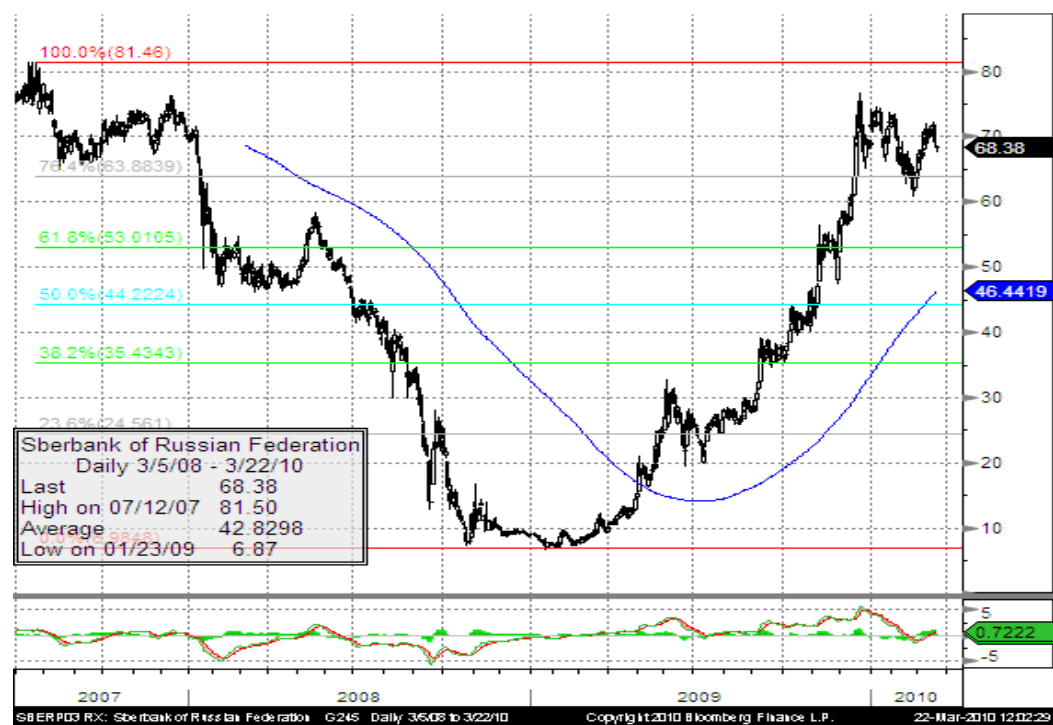


Еженедельный обзор

**Акции Сбербанк, дневной.**

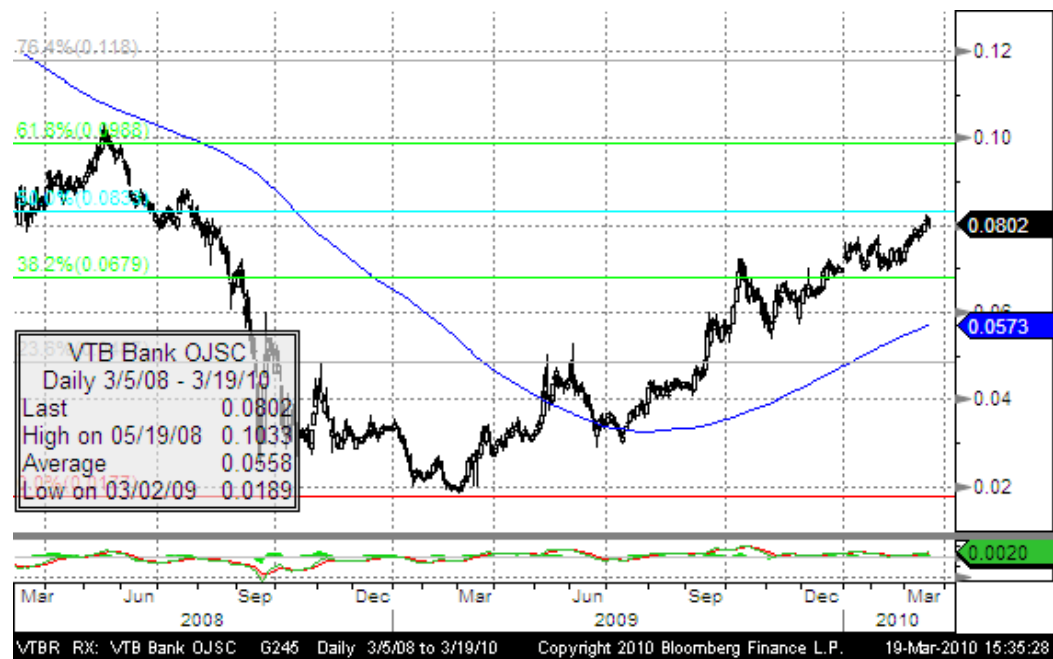


**Акции Сбербанк-прив., дневной**



Еженедельный обзор

Акции ВТБ, дневной.



### Индекс ММВБ-Нефть и Газ



### Индекс MSCI WORLD ENERGY



### Акции Газпром, дневной



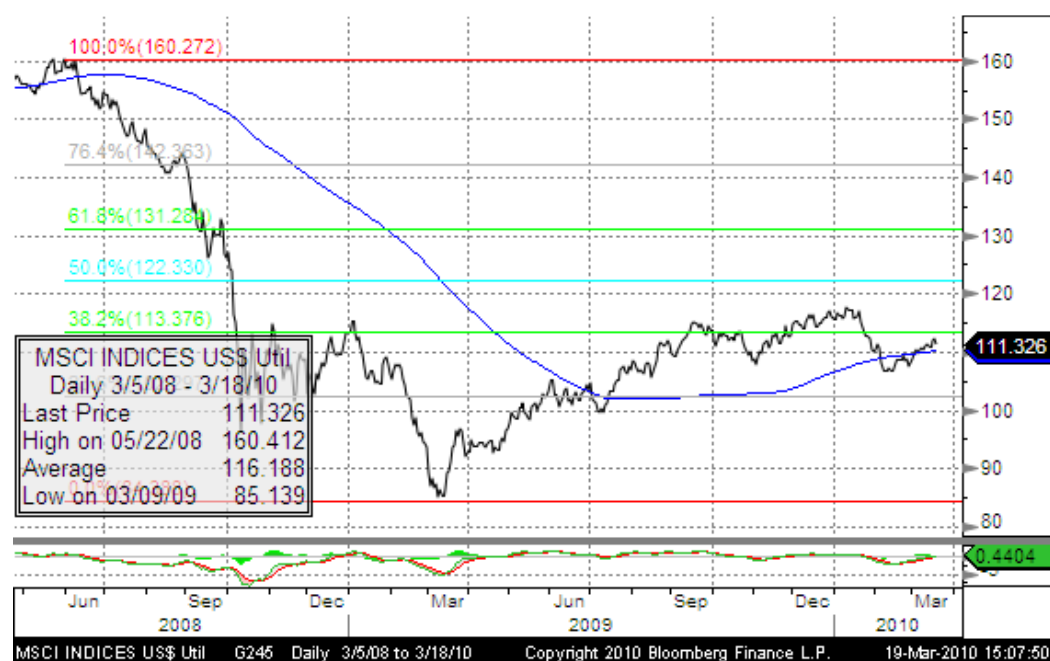
### Акции Лукойл, дневной



### Индекс ММВБ-Электроэнергетика

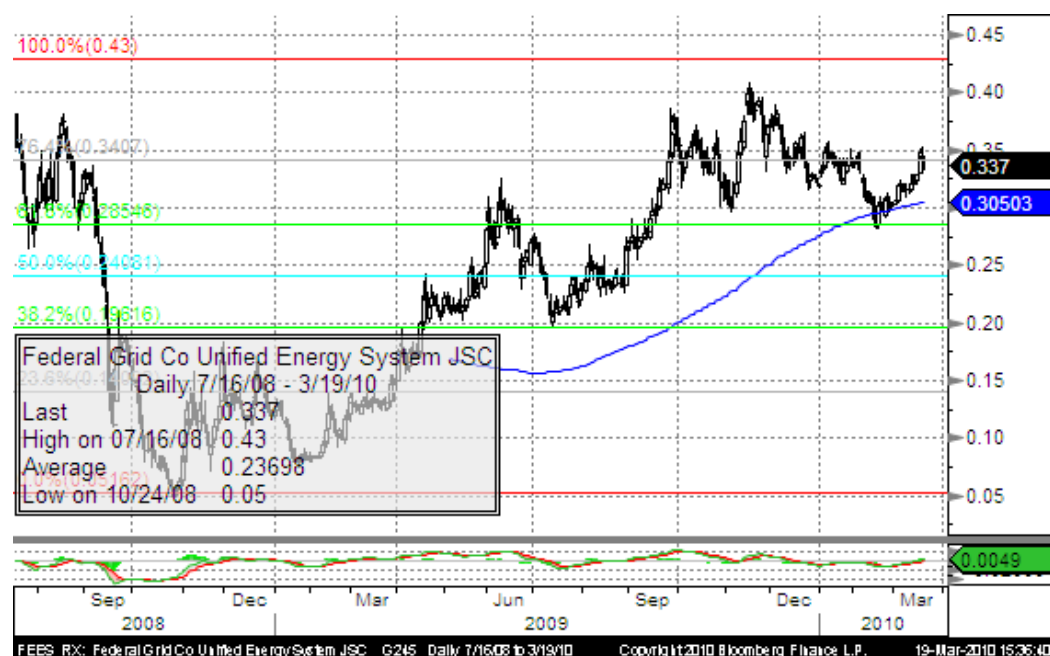


### Индекс MSCI Utilities

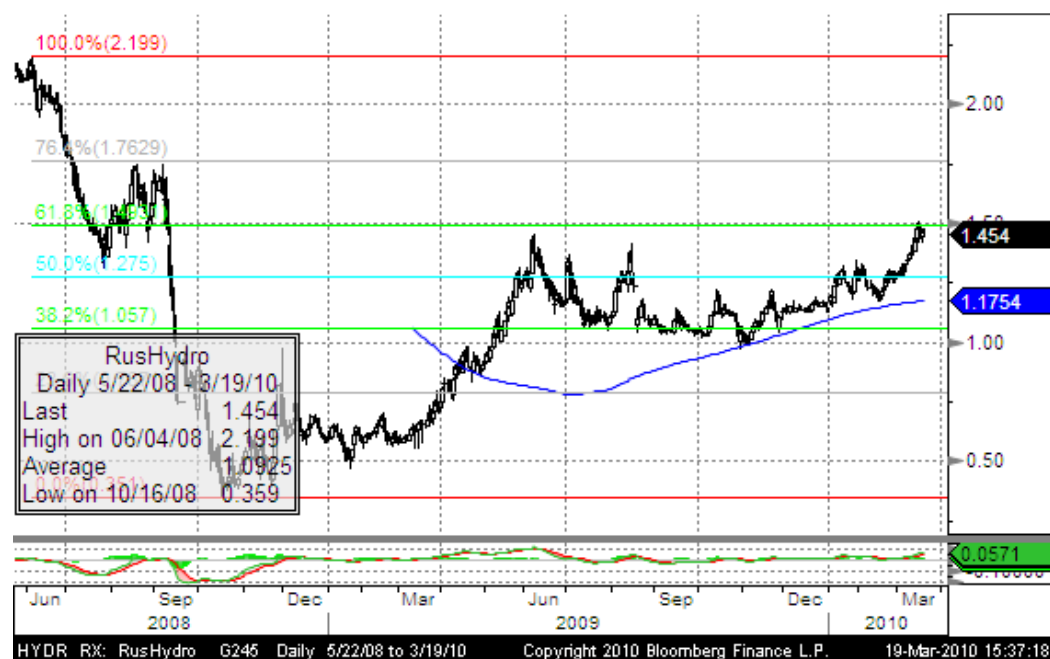


Еженедельный обзор

**Акции ФСК ЕЭС, дневной.**

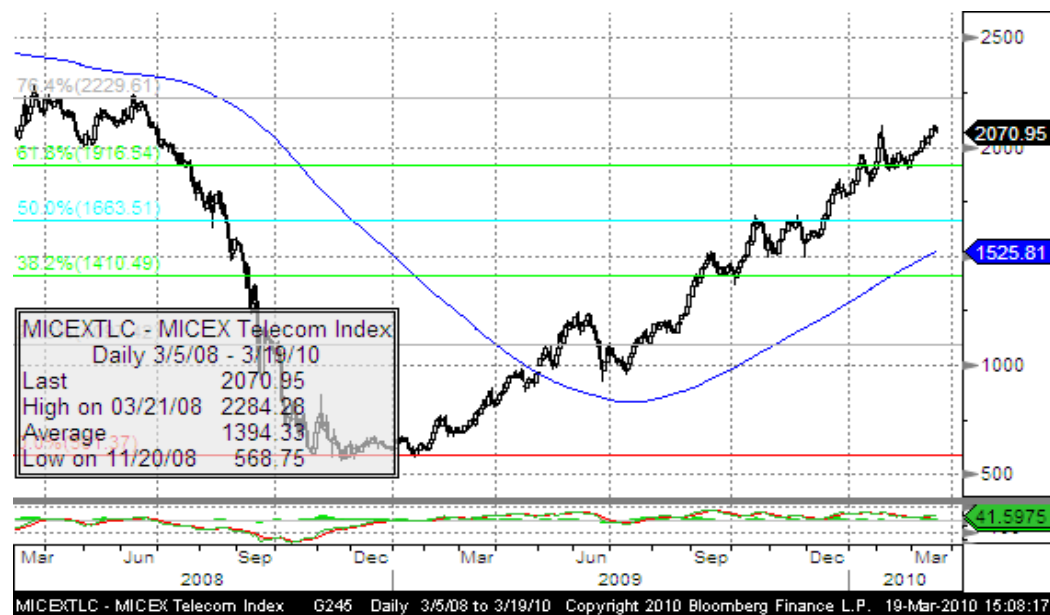


**Акции Русгидро, дневной.**



Еженедельный обзор

### Индекс ММВБ-Телекоммуникации



### Индекс MSCI – Телекоммуникации



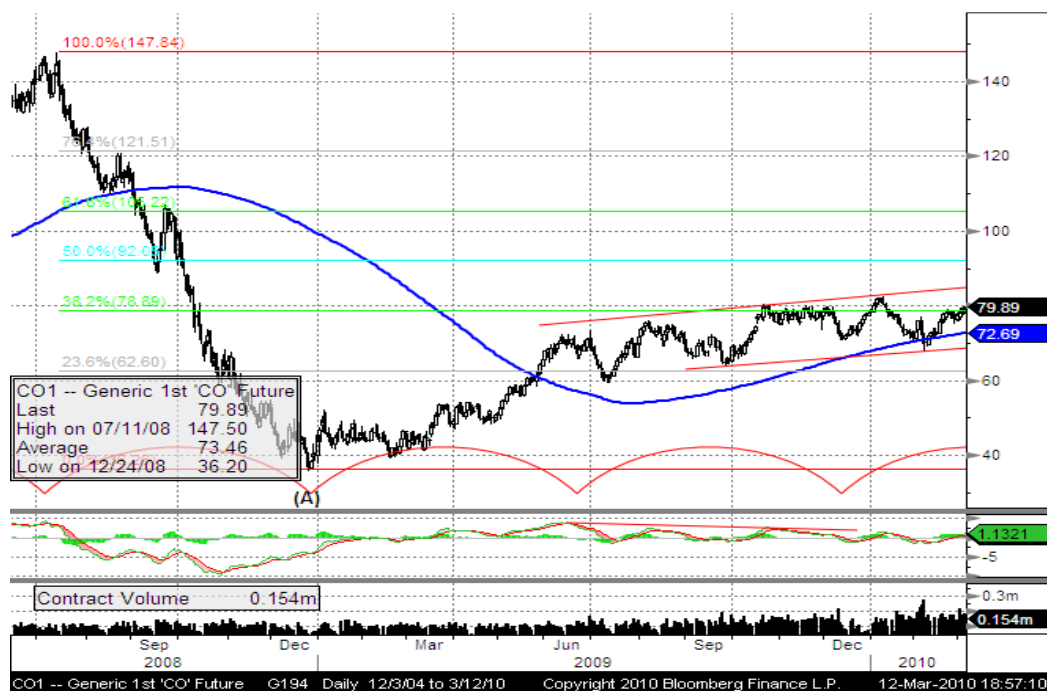
**Акции Уралсвязьинформ, дневной.**



Еженедельный обзор

## Товары

## Нефть марки Brent, дневной фьючерс



Цена на нефтяной фьючерс марки Brent продолжает находиться в широком ценовом диапазоне 70-85 \$/бр. В ближайшие недели не исключено тестирование верхней границы канала в районе 85\$ по мере того, как доллар будет корректироваться к основным валютам. Но в долгосрочной перспективе более вероятным представляется снижение котировок. Важной поддержкой является 200-дневная скользящая средняя в районе 72.6\$.

## Технический анализ фьючерса на золото, дневной.



**Фьючерс на золото находится в консолидационном треугольнике. Прорыв выше 1130 может способствовать новой волне роста с конечной целью в районе 1390\$/oz в течение года.**

**Если нижняя линия консолидации будет пройдена вниз, дальнейшими уровнями поддержки станут 200-дневная скользящая средняя в районе 1045\$/oz, а также максимумы 2009 года в районе 1000\$/oz.**

Еженедельный обзор

## Мировые индексы

### Индекс S&P 500, Дневной



Индекс S&P 500 преодолел важный уровень сопротивления 1150 пунктов. В дальнейшем возможен дальнейший рост в район верхней линии расходящегося треугольника с тестированием максимумов в районе 1200.

При неблагоприятном развитии событий коррекция A-B-C, начавшаяся в марте, завершена, и индекс может протестировать уровни июля или даже марта в ближайшие 2-4 месяца. В случае прохода 1065 следующая поддержка будет располагаться в районе 200-дневной скользящей средней - 1010 п.

## Индекс Dow Jones Eurostoxx 600, Дневной



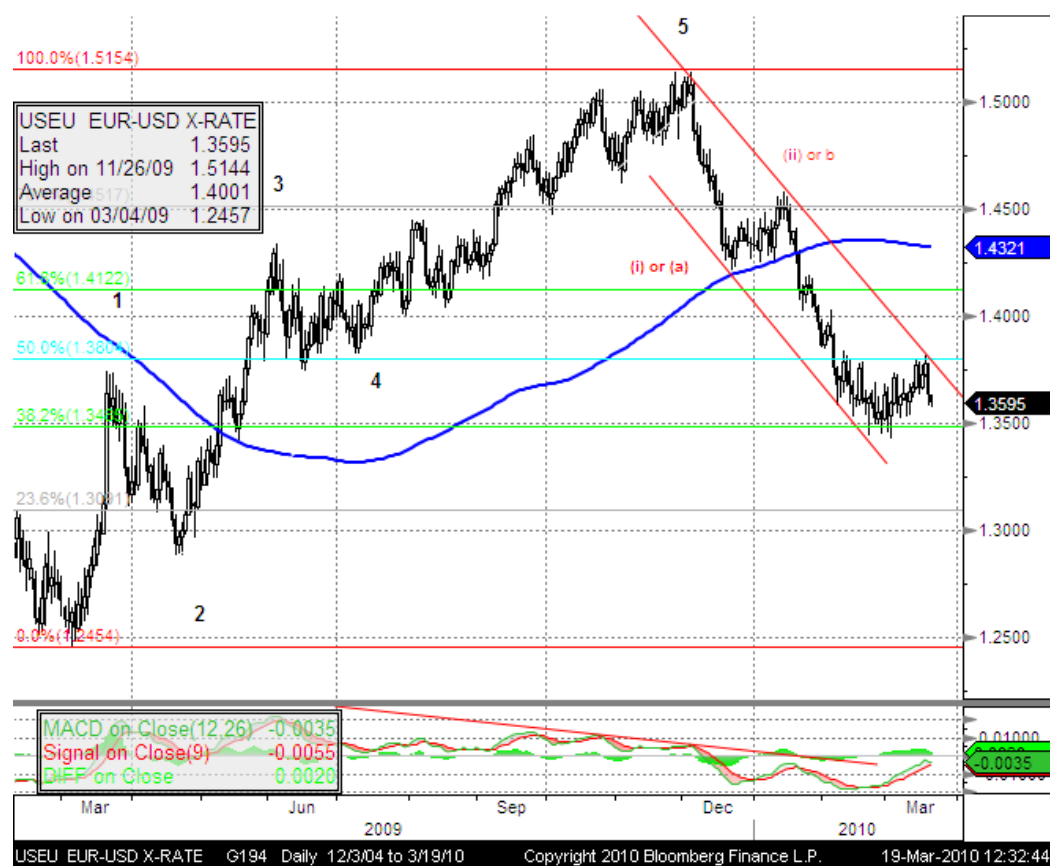
На дневном графике индекс преодолел сопротивление в районе 258 п. Если цена удержится на текущих уровнях, возможен дальнейший рост в район 285 – 290 п.

По-прежнему, не исключен и негативный сценарий с разворотом и тестированием недавних минимумов. При пробое указанных минимумов следующим уровнем поддержки станет 200-х дневная скользящая средняя в районе 230 п., и, далее, майские максимумы в районе 213 п.

Консолидация в диапазоне 240-260 пп. в течение 1-2 месяцев. представляется наиболее вероятным вариантом.

## Валюты

### EURUSD, дневной график



Пара евродоллар нащупала краткосрочную поддержку в районе 1.35. Значительный переизбыток коротких позиций, согласно отчету CFTC, не привел пока к фиксации «шортов» и отскоку в район в район 1.39-1.42. Не исключена консолидация в диапазоне 1.34 – 1.38 в течение 1-2 недель.

В долгосрочной перспективе остаются шансы реализации сценария с формированием 5-й волны с целью выше декабрьских максимумов (1.52), однако если цена закрепится ниже 1.35 в ближайшие недели, реализация данного сценария примет крайне сомнительный характер. Следующая поддержка располагается в районе 1.315.

Еженедельный обзор

## USDRUB, дневной



Пара доллар-рубль не смогла преодолеть 200-дневную скользящую среднюю и продолжила снижение. Несмотря на то, что среднесрочный тренд остается нисходящим, созревают посылки для разворота пары вверх, что проявляется в формировании дивергенции MACD. В ближайшие недели возможно тестирование недавнего минимума в районе 28.20, но данные уровни, если будут достигнуты, могут стать хорошей возможностью для долгосрочной покупки валюты США относительно рубля. Краткосрочно возможна игра на рост рубля относительно доллара при отбивке от 200-дневной скользящей средней.

## Еженедельный обзор

Календарь основных событий*					
Время, GMT	Страна	Данные	Период	Прогноз	Прошл.
03/22/2010 12:30	US	Chicago Fed Nat Activity Index	FEB	--	0.02
03/22/2010 15:00	EC	Euro-Zone Consumer Confidence	MAR A	-17	-17
03/22/2010 23:50	JN	BoJ Monetary Policy Meeting Minutes for	23-Mar		
03/23/2010 05:00	JN	Supermarket Sales (YoY)	FEB	--	-4.90%
03/23/2010 07:00	JN	Convenience Store Sales YoY	FEB	--	-5.30%
03/23/2010 09:30	UK	CPI (MoM)	FEB	0.50%	-0.20%
03/23/2010 09:30	UK	CPI (YoY)	FEB	3.10%	3.50%
03/23/2010 09:30	UK	Core CPI YOY	FEB	3.10%	3.10%
03/23/2010 09:30	UK	RPI (MoM)	FEB	0.70%	0.00%
03/23/2010 09:30	UK	RPI (YoY)	FEB	3.80%	3.70%
03/23/2010 14:00	US	Existing Home Sales	FEB	4.98M	5.05M
03/23/2010 14:00	US	House Price Index MoM	JAN	-0.90%	-1.60%
03/23/2010 14:00	US	Richmond Fed Manufact. Index	MAR	5	2
03/23/2010 14:00	US	Existing Home Sales MoM	FEB	-1.40%	-7.20%
03/24/2010 08:30	GE	PMI Manufacturing	MAR A	56.8	57.2
03/24/2010 08:30	GE	PMI Services	MAR A	52.2	51.9
03/24/2010 09:00	EC	PMI Services	MAR A	52.1	51.8
03/24/2010 09:00	EC	PMI Manufacturing	MAR A	54	54.2
03/24/2010 09:00	EC	PMI Composite	MAR A	53.8	53.7
03/24/2010 09:00	GE	IFO - Business Climate	MAR	95.8	95.2
03/24/2010 09:00	GE	IFO - Current Assessment	MAR	91	89.8
03/24/2010 09:00	GE	IFO - Expectations	MAR	100.9	100.9
03/24/2010 10:00	EC	Industrial New Orders SA (MoM)	JAN	1.80%	0.80%
03/24/2010 10:00	EC	Industrial New Orders SA (YoY)	JAN	13.90%	9.50%
03/24/2010 11:00	US	MBA Mortgage Applications	19-Mar	--	-1.90%
03/24/2010 12:30	US	Durable Goods Orders	FEB	0.50%	3.00%
03/24/2010 12:30	US	Durables Ex Transportation	FEB	0.60%	-0.60%
03/24/2010 14:00	US	New Home Sales	FEB	315K	309K
03/24/2010 14:00	US	New Home Sales MoM	FEB	1.90%	-11.20%
03/24/2010 14:30	US	DOE U.S. Crude Oil Inventories	19-Mar	--	1012K
03/24/2010 14:30	US	DOE U.S. Gasoline Inventories	19-Mar	--	-1710K
03/24/2010 14:30	US	DOE U.S. Distillate Inventory	19-Mar	--	-1491K
03/25/2010 07:00	GE	GfK Consumer Confidence Survey	APR	3.1	3.2
03/25/2010 09:00	EC	Euro-Zone M3 s.a. (YoY)	FEB	-0.10%	0.10%
03/25/2010 09:00	EC	Euro-Zone M3 s.a. 3 mth ave.	FEB	-0.10%	-0.10%
03/25/2010 12:30	US	Initial Jobless Claims	20-Mar	450K	457K
03/25/2010 12:30	US	Continuing Claims	13-Mar	4560K	4579K

## Еженедельный обзор

03/25/2010 23:30	JN	Natl CPI YoY	FEB	-1.10%	-1.30%
03/25/2010 23:30	JN	Natl CPI Ex-Fresh Food YoY	FEB	-1.20%	-1.30%
03/25/2010 23:30	JN	Natl CPI Ex Food, Energy YoY	FEB	-1.10%	-1.20%
03/26/2010 02:00	CH	Industrial Profits YTD YoY	FEB	--	7.80%
03/26/2010 07:40	EC	Austria's WIFO Reports Economic	26-Mar		
03/26/2010 12:30	US	GDP QoQ (Annualized)	4Q T	5.90%	5.90%
03/26/2010 12:30	US	Personal Consumption	4Q T	1.70%	1.70%
03/26/2010 12:30	US	GDP Price Index	4Q T	0.40%	0.40%
03/26/2010 12:30	US	Core PCE QoQ	4Q T	1.60%	1.60%
03/26/2010 13:55	US	U. of Michigan Confidence	MAR F	73	72.5

**Заявление об ограничении ответственности:** Настоящие обзоры подготовлены в информационных целях. Они ни в коем случае не являются и не должны рассматриваться как предложение купить или продать соответствующие ценные бумаги. Информация, содержащаяся в данных обзорах, получена из вызывающих доверия открытых источников. Несмотря на то, что при подготовке обзоров были предприняты необходимые меры для получения достоверной информации, ИК РУСС-ИНВЕСТ не исключает возможность включения в обзор ошибочной информации, предоставленной соответствующими источниками, и не несет за это ответственности. ИК РУСС-ИНВЕСТ, его работники и клиенты могут быть заинтересованы в покупке или продаже ценных бумаг, упомянутых в обзорах.

[www.russ-invest.com](http://www.russ-invest.com)

**Москва**

Тел: +7(495) 363-93-80  
Факс: +7(495) 363-93-90  
E-mail: [mail@russ-invest.com](mailto:mail@russ-invest.com)  
Адрес: Москва, 119019, 5-3/12  
Нащокинский переулок

**Санкт-Петербург**

Тел: +7(812) 337-55-37  
Факс: +7(812) 337-55-37  
E-mail: [spb@russ-invest.com](mailto:spb@russ-invest.com)  
Адрес: 190002, СПб, Набережная р.  
Фонтанки, 52

© 2007 | ОАО «ИК РУСС-ИНВЕСТ»  
Лицензия ФСФР №077-08757-000100 и №077-08755-001000  
Лицензия ФСФР №177-06310-100000 и №177-06312-010000  
Лицензия ФСФР №906